



แผนกลยุทธ์ด้านทำนุบำรุงศิลปและวัฒนธรรม ๔ ปี

พ.ศ. ๒๕๖๕ - ๒๕๖๘

(ไว้ในปีงบประมาณ พ.ศ. ๒๕๖๕)

สำนักศิลปะและวัฒนธรรม  
มหาวิทยาลัยราชภัฏหมู่บ้านจอมบึง

กันยายน พ.ศ. ๒๕๖๔



แผนกลยุทธ์ด้านทำนุบำรุงศิลปะและวัฒนธรรม ๔ ปี

พ.ศ. ๒๕๖๕ - ๒๕๖๘

(ใช้ในปีงบประมาณ พ.ศ. ๒๕๖๕)

สำนักศิลปะและวัฒนธรรม มหาวิทยาลัยราชภัฏหมู่บ้านจอมบึง

กันยายน พ.ศ. ๒๕๖๔

## คำนำ

สำนักศิลปะและวัฒนธรรม มหาวิทยาลัยราชภัฏหมู่บ้านจอมบึง จัดทำแผนกลยุทธ์เล่มนี้ขึ้นเพื่อใช้เป็นคู่มือในการกำหนดเป้าหมาย และทิศทางการดำเนินงานด้านทำนุบำรุงศิลปะและวัฒนธรรม โดยเน้นการมีส่วนร่วมของทุกภาคส่วน คือ ผู้บริหาร และบุคลากรของสำนักศิลปะและวัฒนธรรม ตลอดจนคณะกรรมการประจำสำนักศิลปะและวัฒนธรรม (ผู้ทรงคุณวุฒิภายนอก คณาจารย์ประจำ และเจ้าหน้าที่) และคณะกรรมการดำเนินงานด้านทำนุบำรุงศิลปะและวัฒนธรรมของมหาวิทยาลัย ซึ่งเป็นผู้มีส่วนได้ส่วนเสียต่อการดำเนินงานของสำนักศิลปะและวัฒนธรรม

แผนกลยุทธ์ฯ ฉบับนี้ มีการทบทวนและจัดทำเพื่อใช้ระหว่างปีงบประมาณ พ.ศ. 2565 ได้จัดทำโดยผ่านกระบวนการการวิเคราะห์สถานการณ์ปัจจุบัน (SWOT) การวิเคราะห์ผลการดำเนินงานในรอบปีที่ผ่านมา การกำหนดวิสัยทัศน์ การตั้งเป้าหมาย การกำหนดแผนดำเนินงาน และกำหนดตัวชี้วัดความสำเร็จ ภายใต้กรอบแนวคิดและมีความสอดคล้องกับยุทธศาสตร์ชาติระยะ 20 ปี พ.ศ. 2560-2579 , แผนพัฒนาเศรษฐกิจและสังคมแห่งชาติ ฉบับที่ 12 พ.ศ. 2560-2564 , แผนการศึกษาแห่งชาติ พ.ศ. 2560- 2579 และแผนอุดมศึกษาระยะยาว 20 ปี พ.ศ.2561-2580 , กรอบทิศทางการพัฒนาด้านวัฒนธรรมระยะ 20 ปี ของกระทรวงวัฒนธรรม ยุทธศาสตร์ใหม่มหาวิทยาลัยราชภัฏเพื่อพัฒนาท้องถิ่นตามพระบรมราโชบายระยะ 20 ปี พ.ศ. 2560-2579 ยุทธศาสตร์การพัฒนามหาวิทยาลัยราชภัฏหมู่บ้านจอมบึงระยะ 3 ปี (2563-2565) และยุทธศาสตร์ต่างๆ ที่เกี่ยวข้อง สามารถใช้เป็นกรอบแนวทางที่แสดงถึงยุทธศาสตร์รวมถึงกลยุทธ์ต่างๆ เพื่อพัฒนาหน่วยงานให้มีประสิทธิภาพและประสิทธิผล ทั้งนี้ เพื่อเป็นการตอบสนองให้ผลการดำเนินงานตามแผนยุทธศาสตร์ มหาวิทยาลัยบรรลุตามวัตถุประสงค์ ซึ่งแผนกลยุทธ์ฯ ฉบับนี้ได้ผ่านการพิจารณาให้ข้อเสนอแนะในการปรับทบทวนแผน จากคณะกรรมการประจำสำนักศิลปะและวัฒนธรรม เมื่อวันที่ 8 กันยายน 2564

สำนักศิลปะและวัฒนธรรม หวังเป็นอย่างยิ่งว่า สำนักจะสามารถดำเนินงานด้วยความร่วมมือร่วมใจ เป็นอย่างดีของทุกหน่วยงานภายในมหาวิทยาลัย และบุคลากรทุกฝ่าย ในการขับเคลื่อนแผนกลยุทธ์ให้เป็นไปตามเป้าหมาย เพื่อให้เกิดประสิทธิผล และเกิดประโยชน์ต่อสังคมและชุมชนต่อไป



อาจารย์ ดร.ประภัสสร มีน้อย  
ผู้อำนวยการสำนักศิลปะและวัฒนธรรม

## สารบัญ

	หน้า
คำนำ	ก
สารบัญ	ข
บทสรุปผู้บริหาร	1
บทที่ 1 บทนำ	4
ประวัติความเป็นมาของสำนักศิลปะและวัฒนธรรม	4
โครงสร้างการบริหารสำนักศิลปะและวัฒนธรรม	5
บทที่ 2 การประเมินสภาพการณ์ปัจจุบันของสำนักศิลปะและวัฒนธรรม	7
การวิเคราะห์ SWOT	7
บทที่ 3 สาระสำคัญของแผนกลยุทธ์ด้านทำนุบำรุงศิลปะและวัฒนธรรม	8
ปรัชญา นโยบาย ปณิธาน วิสัยทัศน์	8
พันธกิจ	9
เป้าประสงค์	9
อัตลักษณ์ด้านการทำนุบำรุงศิลปะและวัฒนธรรม	9
เอกลักษณ์ด้านการทำนุบำรุงศิลปะและวัฒนธรรม	9
ความเชื่อมโยงของแผนกลยุทธ์สำนักศิลปะและวัฒนธรรมกับแนวคิดของหน่วยงานหลัก	9
ประเด็นยุทธศาสตร์	10
กลยุทธ์	10
วัตถุประสงค์ของแผน	10
ตัวชี้วัดความสำเร็จของแผน	10
ตัวชี้วัดกลยุทธ์	11
โครงการที่จะดำเนินการภายใต้กลยุทธ์	12
ตารางแสดงเป้าประสงค์ ตัวชี้วัดกลยุทธ์ และค่าเป้าหมาย	13
ภาคผนวก ก. คำสั่งแต่งตั้งคณะกรรมการทบทวนแผนกลยุทธ์ด้านทำนุบำรุงศิลปะและวัฒนธรรม 4 ปี พ.ศ. 2565 – 2568	

## บทสรุปผู้บริหาร

แผนกลยุทธ์ด้านทำนุบำรุงศิลปะและวัฒนธรรม 4 ปี พ.ศ. 2565 – 2568 นี้ จัดทำขึ้นภายใต้กรอบแนวคิดที่สอดคล้องกับแผนกลยุทธ์พัฒนามหาวิทยาลัยในประเด็นยุทธศาสตร์ที่ 1 พัฒนาท้องถิ่น กลยุทธ์ที่ 4 (S4) อนุรักษ์ สืบสาน ส่งเสริม เผยแพร่ พัฒนา และทำนุบำรุงศาสนา ศิลปวัฒนธรรม ศาสนา และภูมิปัญญาท้องถิ่น นอกจากนี้ ยังมีความสอดคล้องกับยุทธศาสตร์ชาติระยะ 20 ปี พ.ศ. 2560-2579 , แผนพัฒนาเศรษฐกิจและสังคมแห่งชาติ ฉบับที่ 12 พ.ศ. 2560-2564 , แผนการศึกษาแห่งชาติ พ.ศ. 2560- 2579 และแผนอุดมศึกษาระยะยาว 20 ปี พ.ศ.2561-2580 , กรอบทิศทางการพัฒนาด้านวัฒนธรรมระยะ 20 ปี ของกระทรวงวัฒนธรรม ยุทธศาสตร์ใหม่มหาวิทยาลัยราชภัฏเพื่อพัฒนาท้องถิ่นตามพระบรมราโชบาย ระยะ 20 ปี พ.ศ. 2560-2579 ยุทธศาสตร์การพัฒนามหาวิทยาลัยราชภัฏหมู่บ้านจอมบึงระยะ 3 ปี (2563-2565) และยุทธศาสตร์ต่างๆ ที่เกี่ยวข้อง

สำนักศิลปะและวัฒนธรรมได้จัดทำแผนกลยุทธ์ฉบับนี้ โดยการรับฟังความคิดเห็นจากคณะทำงานของสำนัก ทั้งผู้บริหารและบุคลากร รวมถึงหน่วยงานที่เกี่ยวข้องภายในมหาวิทยาลัย เพื่อให้แผนกลยุทธ์นี้สามารถนำไปเป็นแนวทางในการดำเนินงานให้เกิดประโยชน์อย่างแท้จริง มีกระบวนการจัดทำแผน ดังนี้

1. จัดประชุมผู้บริหาร และบุคลากรที่เกี่ยวข้อง เพื่อพิจารณา ทบทวน และวิเคราะห์วิสัยทัศน์ พันธกิจ ประเด็นยุทธศาสตร์ เป้าประสงค์ กลยุทธ์ และตัวชี้วัดของแผนที่เกี่ยวข้องกับนโยบายมหาวิทยาลัย และของชาติ เพื่อบูรณาการความเชื่อมโยง
2. จัดประชุมทบทวนการประเมินสภาพแวดล้อมภายในและภายนอกหน่วยงาน โดยใช้เทคนิคการวิเคราะห์ SWOT ANALYSIS และกำหนดค่านิยมหลัก อัตลักษณ์ เอกลักษณ์ของสำนัก
3. จัดประชุมเพื่อศึกษาเป้าประสงค์ของแผนยุทธศาสตร์ต่างๆ ที่เกี่ยวข้อง เพื่อใช้เป็นแนวทางในการกำหนดทิศทางการทำงาน
4. ร่วมกันพิจารณาจัดทำ (ร่าง) แผนกลยุทธ์ ในด้านวิสัยทัศน์ พันธกิจ ประเด็นยุทธศาสตร์ เป้าประสงค์ กลยุทธ์รายละเอียดด้านกลยุทธ์ ตัวชี้วัด และเป้าหมายของตัวชี้วัดในแต่ละเป้าประสงค์ที่เหมาะสม
5. นำ (ร่าง) แผนกลยุทธ์เสนอต่อคณะกรรมการประจำของสำนักศิลปะและวัฒนธรรม เพื่อพิจารณาให้ข้อเสนอแนะในการจัดทำและทบทวนแผน
6. ร่วมกันพิจารณานำข้อเสนอแนะของคณะกรรมการประจำสำนักศิลปะและวัฒนธรรม มากำหนดแผนงานโครงการ/กิจกรรมที่สอดคล้องกับแต่ละกลยุทธ์ ให้สามารถตอบตัวชี้วัดและเป้าหมายประเด็นยุทธศาสตร์ของสำนัก รวมทั้งกำหนดงบประมาณการใช้จ่ายของแต่ละโครงการ
7. นำ (ร่าง) แผนกลยุทธ์ที่ปรับแล้วเสนอต่อคณะกรรมการบริหารมหาวิทยาลัย และสภามหาวิทยาลัยเพื่อพิจารณาเห็นชอบ
8. เผยแพร่แผนกลยุทธ์ต่ออาจารย์ บุคลากร นักศึกษา และประชาชนทั่วไป

จากกระบวนการดังกล่าวข้างต้น สำนักศิลปะและวัฒนธรรมได้ทบทวนและจัดทำแผนกลยุทธ์ด้านทำนุบำรุงศิลปะและวัฒนธรรม 4 ปี พ.ศ. 2565 – 2568 โดยมี 1 ประเด็นยุทธศาสตร์ 5 กลยุทธ์ และ 16 ตัวชี้วัด โดยมีสาระสำคัญ ดังนี้

## ปรัชญา (Philosophy)

“สืบสานวัฒนธรรม สร้างสรรค์งานศิลป์ เผยแพร่ภูมิปัญญาท้องถิ่นสู่สากล”

## วิสัยทัศน์

“แหล่งเรียนรู้ด้านศิลปวัฒนธรรม เพื่อส่งเสริม สร้างสรรค์ ทุนทางวัฒนธรรมให้เกิดคุณค่าและมูลค่าแก่ท้องถิ่นและสังคม”

## พันธกิจ

1. สืบสาน ส่งเสริม พัฒนา เผยแพร่ศิลปวัฒนธรรม และภูมิปัญญาท้องถิ่น เพื่อเป็นแหล่งเรียนรู้ในระดับประเทศ
2. ให้บริการวิชาการ ส่งเสริม พัฒนา และต่อยอดทุนทางวัฒนธรรม เพื่อสร้างมูลค่าเพิ่มทางเศรษฐกิจให้แก่ชุมชน
3. สร้างเครือข่ายความร่วมมือด้านศิลปวัฒนธรรมในระดับท้องถิ่น ระดับชาติ และระดับนานาชาติ

## ประเด็นยุทธศาสตร์

- อนุรักษ์ สืบสาน ส่งเสริม เผยแพร่ พัฒนา และทำนุบำรุงศิลปวัฒนธรรม ศาสนา และภูมิปัญญาท้องถิ่น
- กลยุทธ์ที่ 1 อนุรักษ์ สืบสานศิลปวัฒนธรรม ความเป็นไทย และภูมิปัญญาท้องถิ่น
- กลยุทธ์ที่ 2 พัฒนาแหล่งเรียนรู้ด้านศิลปวัฒนธรรมและภูมิปัญญาท้องถิ่น
- กลยุทธ์ที่ 3 การดำเนินงานร่วมกับเครือข่ายภายในและภายนอก เพื่อส่งเสริมศิลปวัฒนธรรม ความเป็นไทย และต่อยอดภูมิปัญญาท้องถิ่น
- กลยุทธ์ที่ 4 สร้างมูลค่าเพิ่มให้กับผลิตภัณฑ์ชุมชนภายใต้แนวคิดเศรษฐกิจสร้างสรรค์
- กลยุทธ์ที่ 5 พัฒนาระบบการบริหารจัดการให้มีประสิทธิภาพ

## วัตถุประสงค์ของแผน

1. เพื่ออนุรักษ์ สืบสาน ส่งเสริม เผยแพร่ พัฒนา และทำนุบำรุงศิลปวัฒนธรรม ศาสนา และภูมิปัญญาท้องถิ่น
2. เพื่อบริหารจัดการงานด้านศิลปวัฒนธรรมให้มีประสิทธิภาพ

## คำนิยาม

**ศิลปะ** หมายถึง ความงาม คุณค่าของความงาม หรือผลงานของมนุษย์ที่มีจุดมุ่งหมายการสร้างสรรค์และแสดงออกถึงความงาม เพื่อตอบสนองความต้องการทางด้านจิตใจของมนุษย์ ให้มนุษย์มีอารมณ์เพลิดเพลินและมีความสุขแห่งชีวิตอย่างแท้จริง

**วัฒนธรรม** คือ แบบอย่างหรือวิถีการดำเนินชีวิตของชุมชนแต่ละกลุ่ม เป็นตัวกำหนดพฤติกรรม การอยู่ร่วมกันอย่างปกติสุขในสังคม วัฒนธรรมแต่ละสังคมจะแตกต่างกัน ขึ้นอยู่กับข้อจำกัดทางภูมิศาสตร์ และทรัพยากร ต่างๆ ลักษณะอีกประการหนึ่งของวัฒนธรรมคือ เป็นการสั่งสมความคิด ความเชื่อ วิถีการ จากสังคมรุ่นก่อน ๆ มีการเรียนรู้ และสามารถถ่ายทอดไปยังรุ่นต่อๆ ไปได้ วัฒนธรรมใดที่มีรูปแบบ หรือ แนวความคิดที่ไม่เหมาะสม ก็อาจจะเลือนหายไป

**ความเป็นไทย** หมายถึง การแสดงเอกลักษณ์ที่บ่งบอกถึงความเป็นคนไทย หรือสิ่งใดๆ ที่เกี่ยวข้องกับ วัฒนธรรมไทย โดยอาจมีการปรับเปลี่ยนและพัฒนาไปตามยุคสมัย และสอดคล้องกับรูปแบบวิถีชีวิตใน สังคม

**ทุนทางวัฒนธรรม** หมายถึง ผลผลิตทางวัฒนธรรมทั้งที่จับต้องได้และจับต้องไม่ได้ ทุนทาง วัฒนธรรมที่จับได้ เช่น โบราณสถาน มรดกทางวัฒนธรรม ผลงานศิลปะแขนงต่างๆ ทั้งภาพวาด ทัศนกรรม ดนตรี ภาพยนตร์ วรรณกรรม เหล่านี้มักจะวัดมูลค่าเป็นตัวเงินได้ ส่วนทุนวัฒนธรรมที่จับต้องไม่ได้ ได้แก่ ความเชื่อ จารีต ประเพณี วิถีชีวิต

**สร้างสรรค์** หมายถึง สร้างให้มี ให้เกิดขึ้นขึ้นด้วยการคิดใหม่

**คุณค่า** หมายถึง สิ่งที่มีคุณประโยชน์ในสิ่งใดสิ่งหนึ่ง เช่น คุณค่าด้านสังคม คุณค่าด้านเศรษฐกิจ คุณค่าด้านสิ่งแวดล้อม คุณค่าด้านจิตใจ

**มูลค่า** หมายถึง ค่าของสิ่งของ ราคาของสิ่งของ

**สร้างมูลค่าเพิ่ม** หมายถึง ทำให้มีราคาเพิ่มขึ้น

# ส่วนที่ 1

## บทนำ

### ประวัติความเป็นมาของสำนักศิลปะและวัฒนธรรม

สำนักศิลปะและวัฒนธรรมเป็นหน่วยงานสนับสนุนส่งเสริมการทำงานบำรุงศิลปะและวัฒนธรรมของมหาวิทยาลัยราชภัฏหมู่บ้านจอมบึง ตั้งแต่ปี พ.ศ. 2518 ด้วยเป็นสถานศึกษาที่ผลิตบัณฑิตครูให้การศึกษาระดับปริญญาตรี ตามพระราชบัญญัติวิทยาลัยครู พ.ศ. 2518 มาตรา 5 กำหนดฐานะและบทบาทของวิทยาลัยครู ให้เป็นสถาบันการศึกษาและวิจัย มีวัตถุประสงค์ให้การศึกษาระดับปริญญาตรี ทำการวิจัยเพื่อส่งเสริมวิชาชีพและวิทยฐานะครู อาจารย์ เจ้าหน้าที่ และผู้บริหารการศึกษา ทำงานบำรุงวัฒนธรรม และบริการวิชาการแก่สังคม วิทยาลัยครูหมู่บ้านจอมบึงได้ตระหนักในการเป็นแหล่งเรียนรู้ทางวัฒนธรรมจึงตั้งหน่วยงานศูนย์ศิลปวัฒนธรรม มีหน้าที่ดำเนินการเกี่ยวกับการบำรุงรักษา พัฒนา เผยแพร่ศิลปวัฒนธรรมตั้งแต่บัดนั้นเป็นต้นมา

พ.ศ. 2523 ได้มีการปรับชื่อตามที่กระทรวงศึกษาธิการได้มีประกาศระเบียบกระทรวงศึกษาธิการว่าด้วยศูนย์ส่งเสริมและพัฒนาวัฒนธรรม ลงวันที่ 28 กุมภาพันธ์ พ.ศ. 2523 และได้จัดตั้งศูนย์ส่งเสริมและพัฒนาวัฒนธรรมจังหวัดราชบุรี รับภาระหน้าที่ศึกษาวิจัย อนุรักษ์ ส่งเสริม พัฒนา และเผยแพร่วัฒนธรรม ผูกอบรมวิทยากรและบุคลากรด้านวัฒนธรรม จัดดำเนินการหอวัฒนธรรมท้องถิ่น เพื่อเป็นแหล่งเรียนรู้ทางวัฒนธรรมท้องถิ่นของจังหวัดราชบุรีและวัฒนธรรมของชาติ โดยปฏิบัติงานที่มีนโยบายและวิธีการดำเนินงานที่ร่วมกับชุมชนในจังหวัดราชบุรี และสำนักงานคณะกรรมการวัฒนธรรมแห่งชาติ

พ.ศ. 2524 กระทรวงศึกษาธิการ ได้ยกเลิกระเบียบว่าด้วยศูนย์ส่งเสริมและพัฒนาวัฒนธรรม พ.ศ. 2523 และประกาศใช้ระเบียบกระทรวงศึกษาธิการว่าด้วยศูนย์วัฒนธรรม จึงมีผลให้เกิด “ศูนย์วัฒนธรรมจังหวัดราชบุรี” โดยให้อธิการวิทยาลัยครูหมู่บ้านจอมบึงเป็นประธานศูนย์ และให้หัวหน้าศูนย์ศิลปวัฒนธรรม วิทยาลัยครูหมู่บ้านจอมบึงเป็นกรรมการและเลขานุการศูนย์ ศูนย์วัฒนธรรมจังหวัดทำหน้าที่เป็นหน่วยงานปฏิบัติ และหน่วยงานประสานงานกับองค์กร และประชาชนในพื้นที่ มีภาระหน้าที่ศึกษาค้นคว้า วิจัย อนุรักษ์ ส่งเสริม พัฒนา และเผยแพร่วัฒนธรรม

พ.ศ. 2527 ได้ปรับเปลี่ยนชื่อจาก “ศูนย์ส่งเสริมและพัฒนาวัฒนธรรมจังหวัดราชบุรี” เป็น “ศูนย์ศิลปวัฒนธรรม” โดยมีภาระหน้าที่เดิม แต่เพิ่มงานบริการวิชาการด้านศิลปวัฒนธรรมท้องถิ่นเพื่อรับใช้สังคม

พ.ศ. 2538 ได้เปลี่ยนชื่อเป็น “สำนักศิลปวัฒนธรรม” ตามผลประกาศพระราชบัญญัติสถาบันราชภัฏ พ.ศ. 2538 และมีผลใช้ชื่อนี้ในปี พ.ศ. 2542 โดยดำเนินงานในภารกิจที่สำคัญ คือ ศึกษา ค้นคว้า วิจัย อนุรักษ์ ส่งเสริม พัฒนา และเผยแพร่วัฒนธรรม และเน้นให้เป็นแหล่งเรียนรู้ศิลปวัฒนธรรมท้องถิ่นของจังหวัดราชบุรี และยังคงทำหน้าที่เป็นศูนย์วัฒนธรรมจังหวัดราชบุรี ในภาระหน้าที่เดิม และเน้นเป็นหน่วยงานประสานกับองค์กรประชาชนในพื้นที่ทุกระดับของจังหวัด ตลอดจนการรับใช้สังคมทุกชุมชนในจังหวัดราชบุรีและของชาติในงานบริการวิชาการด้านศิลปะและวัฒนธรรมท้องถิ่น



**พ.ศ. 2540** สำนักศิลปวัฒนธรรมได้เพิ่มเนื้อหาประวัติขององค์กรทางการศึกษาของมหาวิทยาลัยในปัจจุบันที่มีการเปลี่ยนแปลงและสืบทอดภาระหน้าที่ทางศิลปะและวัฒนธรรมของท้องถิ่นที่รับใช้สังคมมา ยาวนานอย่างต่อเนื่อง มหาวิทยาลัยจึงสร้างหอประวัติมหาวิทยาลัยไว้ให้นักศึกษาและบุคคลทั่วไปได้ศึกษา ในหอประวัติ ซึ่งในครั้งนั้นยังมีฐานะเป็นสถาบันราชภัฏหมู่บ้านจอมบึง

**พ.ศ. 2547** มีการปรับเปลี่ยนโครงสร้างหน่วยงานภายในมหาวิทยาลัย “สำนักศิลปวัฒนธรรม” จึงได้เปลี่ยนชื่อเป็น “สำนักศิลปะและวัฒนธรรม” เนื่องจากสถาบันราชภัฏหมู่บ้านจอมบึงได้ยกฐานะเป็น “มหาวิทยาลัยราชภัฏหมู่บ้านจอมบึง” ตามพระราชบัญญัติมหาวิทยาลัยราชภัฏ พ.ศ. 2547

**วัตถุประสงค์ของการจัดตั้งสำนักศิลปะและวัฒนธรรม** สำนักศิลปะและวัฒนธรรมเป็นส่วนราชการของมหาวิทยาลัยราชภัฏหมู่บ้านจอมบึง จัดตั้งตามพระราชบัญญัติมหาวิทยาลัยราชภัฏ พ.ศ. 2547 มีภาระหน้าที่และบทบาทที่ชัดเจนอย่างเป็นทางการ ตั้งแต่ปี พ.ศ. 2540 – ปัจจุบัน คือ การทำนุบำรุงศิลปะและวัฒนธรรมของชาติ ได้แก่ ศึกษา วิจัย สืบทอด อนุรักษ์ พัฒนา เผยแพร่ ผลิตบุคลากร ศิลปวัฒนธรรมและภูมิปัญญาท้องถิ่นและของชาติ และร่วมงานศิลปวัฒนธรรมกับชุมชนต่างๆ ในจังหวัดราชบุรี ตลอดจนสืบสานและเผยแพร่ประวัติมหาวิทยาลัยราชภัฏหมู่บ้านจอมบึง

### โครงสร้างการบริหารสำนักศิลปะและวัฒนธรรม

ตามกฎกระทรวงจัดตั้งส่วนราชการในมหาวิทยาลัยราชภัฏหมู่บ้านจอมบึง กระทรวง ศึกษาธิการ พ.ศ. 2548 อาศัยอำนาจตามความในมาตรา 6 และมาตรา 11 วรรคหนึ่ง แห่งพระราชบัญญัติมหาวิทยาลัยราชภัฏ พ.ศ. 2547 รัฐมนตรีว่าการกระทรวงศึกษาธิการออกกฎกระทรวงให้จัดตั้งส่วนราชการในมหาวิทยาลัยราชภัฏหมู่บ้านจอมบึง และจัดตั้งสำนักศิลปะและวัฒนธรรม เป็นส่วนราชการหนึ่งของมหาวิทยาลัย มีโครงสร้างการบริหารของหน่วยงาน คือ งานสำนักงานผู้อำนวยการ

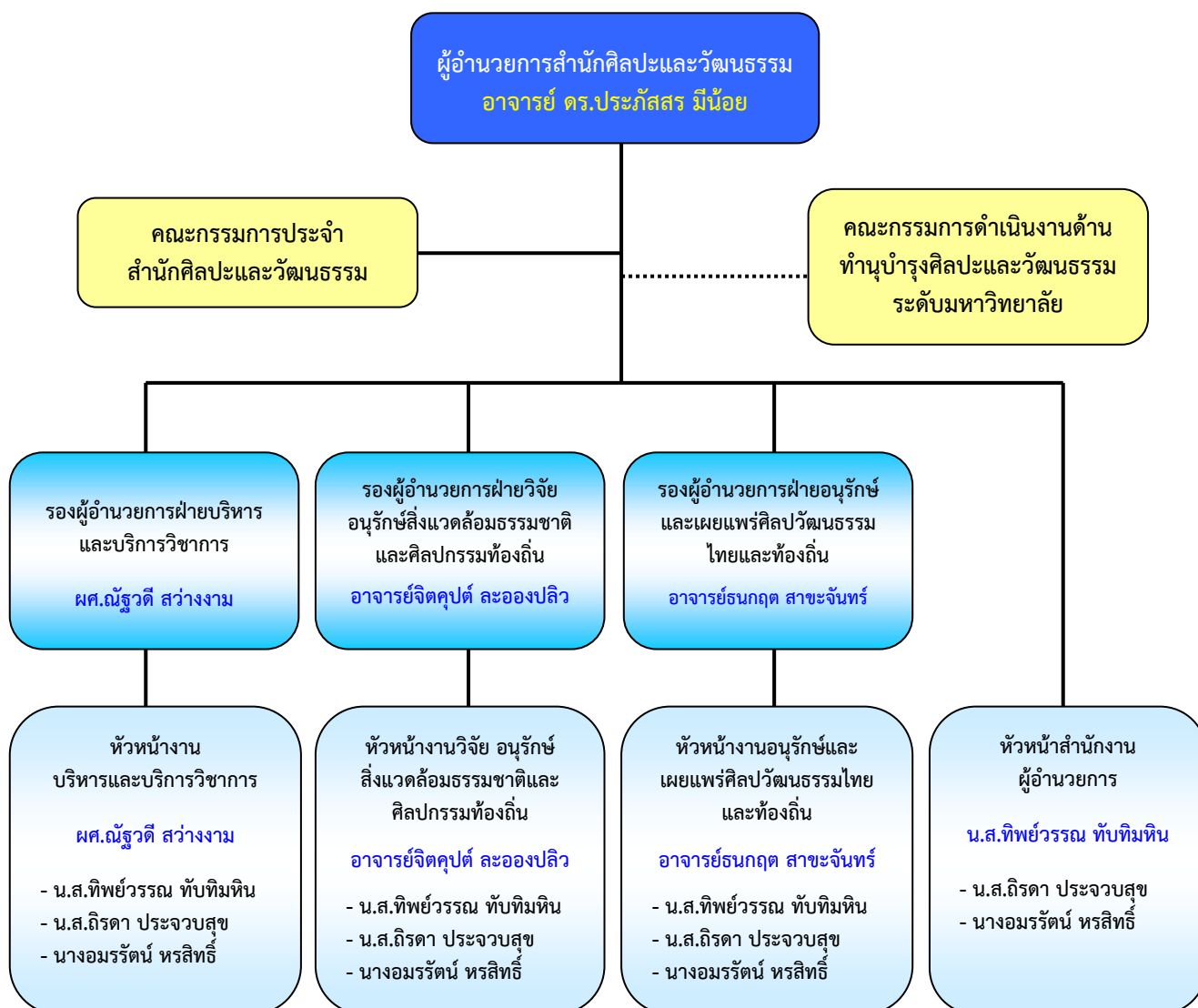
การบริหารสำนักศิลปะและวัฒนธรรมมีโครงสร้าง ประกอบไปด้วย ผู้บริหารสูงสุดของสำนัก คือ ผู้อำนวยการสำนักศิลปะและวัฒนธรรม มีผู้บริหารเป็นรองผู้อำนวยการ 3 คน และมีบุคลากรของสำนักที่เป็นบุคลากรสายสนับสนุน (ผู้ปฏิบัติการ) จำนวน 3 คน รวมจำนวนทั้งสิ้น 7 คน การปฏิบัติหน้าที่เป็นไปตามโครงสร้างการบริหาร ดังนี้

1. ผู้อำนวยการสำนักศิลปะและวัฒนธรรม
2. รองผู้อำนวยการสำนักศิลปะและวัฒนธรรมฝ่ายบริหารและบริการวิชาการ
3. รองผู้อำนวยการสำนักศิลปะและวัฒนธรรมฝ่ายวิจัย อนุรักษ์สิ่งแวดล้อมธรรมชาติและศิลปกรรมท้องถิ่น
4. รองผู้อำนวยการสำนักศิลปะและวัฒนธรรมฝ่ายอนุรักษ์และเผยแพร่ศิลปวัฒนธรรมไทยและท้องถิ่น
5. หัวหน้าสำนักงานผู้อำนวยการสำนักศิลปะและวัฒนธรรม สำนักงานประกอบไปด้วย เจ้าหน้าที่บริหารงานทั่วไป 3 คน

และในโครงสร้างยังประกอบด้วยคณะกรรมการประจำสำนักศิลปะและวัฒนธรรมทำหน้าที่ตามข้อบังคับของมหาวิทยาลัยราชภัฏหมู่บ้านจอมบึง ว่าด้วยคณะกรรมการประจำส่วนราชการหรือหน่วยงานที่มีฐานะอย่างอื่นเทียบเท่าคณะ พ.ศ. 2548 ปัจจุบันได้มีคณะกรรมการประจำสำนักศิลปะและวัฒนธรรมจำนวน 11 คน ประกอบด้วย

1. หัวหน้าส่วนราชการ คือ ผู้อำนวยการสำนักศิลปะและวัฒนธรรม เป็นประธาน
2. ผู้แทนรองหัวหน้าส่วนราชการ จำนวน 1 คน เป็นรองประธาน
3. ผู้แทนหัวหน้างานหรือที่เรียกชื่ออย่างอื่นที่มีฐานะเทียบเท่างาน จำนวน 2 คน
4. ผู้แทนจากคณาจารย์ประจำ คณาจารย์พิเศษ ข้าราชการ และเจ้าหน้าที่มหาวิทยาลัยที่ปฏิบัติงานประจำในส่วนราชการ จำนวน 2 คน
5. ผู้ทรงคุณวุฒิจากบุคคลภายนอกมหาวิทยาลัย จำนวน 4 คน
6. หัวหน้าสำนักงานผู้อำนวยการของส่วนราชการ เป็นเลขานุการ

### แผนภูมิแสดงโครงสร้างการบริหารสำนักศิลปะและวัฒนธรรม



## ส่วนที่ 2

### การประเมินสภาพการณ์ปัจจุบันของสำนักศิลปะและวัฒนธรรม

#### การวิเคราะห์ SWOT

ผู้บริหารและคณะทำงานได้วิเคราะห์สภาพแวดล้อมภายในและภายนอกที่มีผลต่อการดำเนินงานของสำนักศิลปะและวัฒนธรรม ได้ดังนี้

#### จุดแข็ง (Strength)

1. มีผลงานด้านศิลปะการแสดงที่ได้รับการยอมรับจากหน่วยงานภายนอก ทั้งงานระดับชาติและนานาชาติ
2. มีเครือข่ายด้านศิลปะและวัฒนธรรมทั้งในระดับท้องถิ่น ระดับชาติ และนานาชาติ
3. มีนักศึกษาในชมรมศิลปะและวัฒนธรรม จากหลายสาขาวิชา
4. บุคลากรมีศักยภาพ เป็นทีมงานที่มีความเข้มแข็ง และสามารถทำงานภายใต้อุปสรรคได้
5. บริหารจัดการงบประมาณได้อย่างคุ้มค่า

#### จุดอ่อน (Weakness)

1. นักศึกษาที่มีศักยภาพทางด้านศิลปะการแสดงและมีจิตอาสาสมัครมีจำนวนน้อย
2. ขาดบุคลากรที่มีความเชี่ยวชาญด้านศิลปะการแสดง ดนตรี และพิพิธภัณฑ์

#### โอกาส (Opportunity)

1. เป้าประสงค์ของยุทธศาสตร์ใหม่มหาวิทยาลัยราชภัฏเพื่อพัฒนาท้องถิ่นตามพระบรมราโชบายระยะ 20 ปี พ.ศ. 2560-2579 , ยุทธศาสตร์ชาติระยะ 20 ปี พ.ศ. 2560-2579 , แผนพัฒนาเศรษฐกิจและสังคมแห่งชาติ ฉบับที่ 12 พ.ศ. 2560-2564 , แผนการศึกษาแห่งชาติ พ.ศ. 2560- 2579 และแผนอุดมศึกษาระยะยาว 20 ปี พ.ศ.2561-2580 และกรอบทิศทางการพัฒนาด้านวัฒนธรรมระยะ 20 ปี ของกระทรวงวัฒนธรรมเอื้อประโยชน์ต่อการทำงานด้านทำนุบำรุงศิลปะและวัฒนธรรมของมหาวิทยาลัย
2. มหาวิทยาลัยตั้งอยู่ในพื้นที่ที่มีแหล่งองค์ความรู้ที่หลากหลาย ทั้งทางด้านศิลปวัฒนธรรม และภูมิปัญญาท้องถิ่น
3. ได้รับความร่วมมือจากชุมชนและปราชญ์ท้องถิ่นเป็นอย่างดี
4. มีเครือข่ายสนับสนุนการเผยแพร่ทางด้านศิลปะและวัฒนธรรม
5. ความก้าวหน้าทางเทคโนโลยีทำให้มีช่องทางที่หลากหลายในการเผยแพร่ผลงานทางด้านศิลปะและวัฒนธรรม

#### อุปสรรค (Threat)

1. ได้รับงบประมาณสนับสนุนงานด้านทำนุบำรุงศิลปะและวัฒนธรรมไม่เพียงพอ
2. ค่านิยมและพฤติกรรมของเยาวชนไทยเปลี่ยนแปลงไปตามกระแสสังคม
3. นโยบายเร่งด่วนที่อยู่นอกแผนปฏิบัติการ

## ส่วนที่ 3

### สาระสำคัญของแผนกลยุทธ์ด้านทำนุบำรุงศิลปะและวัฒนธรรม

#### ปรัชญา นโยบาย ปณิธาน วิสัยทัศน์

##### ปรัชญา (Philosophy)

“สืบสานวัฒนธรรม สร้างสรรค์งานศิลป์ เผยแพร่ภูมิปัญญาท้องถิ่นสู่สากล”

##### นโยบายด้านการทำนุบำรุงศิลปะและวัฒนธรรม

1. รวบรวมองค์ความรู้และพัฒนาแหล่งเรียนรู้ด้านศิลปะและวัฒนธรรมของท้องถิ่น
2. สร้างความตระหนักด้านศิลปวัฒนธรรมและความเป็นไทย ให้กับนักศึกษาและบุคลากร
3. จัดกิจกรรมเพื่อการอนุรักษ์ สืบสาน ส่งเสริม เผยแพร่ศิลปวัฒนธรรมและความเป็นไทย
4. พัฒนาศักยภาพบุคลากรในการดำเนินงานด้านทำนุบำรุงศิลปะและวัฒนธรรม
5. สร้างสรรค์ผลงานด้านศิลปะและวัฒนธรรมให้เป็นที่ยอมรับในระดับชาติและนานาชาติ
6. ร่วมมือกับเครือข่ายทุกระดับในการจัดกิจกรรมอนุรักษ์ ทำนุบำรุง ส่งเสริม เผยแพร่ศิลปวัฒนธรรมและความเป็นไทย
7. ดำเนินงานด้านทำนุบำรุงศิลปะและวัฒนธรรม เพื่อให้บรรลุตามเกณฑ์มาตรฐานการประกันคุณภาพการศึกษา
8. พัฒนาสื่อสารสนเทศเพื่อการเผยแพร่งานด้านทำนุบำรุงศิลปะและวัฒนธรรมสู่สากล

##### ปณิธาน (Determination)

1. พัฒนามหาวิทยาลัยราชภัฏหมู่บ้านจอมบึงให้เป็นแหล่งเรียนรู้ อนุรักษ์ สืบสาน ส่งเสริม และเผยแพร่งานด้านศิลปะและวัฒนธรรมของชุมชนและท้องถิ่นสู่สากล
2. สร้างเครือข่ายและพัฒนาความร่วมมือเพื่อการดำเนินงานด้านทำนุบำรุงศิลปะและวัฒนธรรม
3. จัดกิจกรรมด้านทำนุบำรุงศิลปวัฒนธรรมและความเป็นไทยให้กับนักศึกษาและบุคลากรของมหาวิทยาลัย ตลอดจนประชาชนทั่วไป
4. พัฒนาศักยภาพของนักศึกษาและบุคลากรของมหาวิทยาลัย โดยการสร้างสรรค์ผลงานทางด้านศิลปะและวัฒนธรรมให้เป็นที่ยอมรับในระดับชาติ
5. ดำเนินงานด้านทำนุบำรุงศิลปะและวัฒนธรรมให้บรรลุตามเกณฑ์มาตรฐานการประกันคุณภาพการศึกษา
6. พัฒนาสื่อสารสนเทศเพื่อการเผยแพร่งานด้านทำนุบำรุงศิลปะและวัฒนธรรมสู่สากล

##### วิสัยทัศน์

“แหล่งเรียนรู้ด้านศิลปวัฒนธรรม เพื่อส่งเสริม สร้างสรรค์ ทูตทางวัฒนธรรมให้เกิดคุณค่าและมูลค่าแก่ท้องถิ่นและสังคม”

## พันธกิจ

1. สืบสาน ส่งเสริม พัฒนา เผยแพร่ศิลปวัฒนธรรม และภูมิปัญญาท้องถิ่น เพื่อเป็นแหล่งเรียนรู้ในระดับประเทศ
2. ให้บริการวิชาการ ส่งเสริม พัฒนา และต่อยอดทุนทางวัฒนธรรม เพื่อสร้างมูลค่าเพิ่มทางเศรษฐกิจให้แก่ชุมชน
3. สร้างเครือข่ายความร่วมมือด้านศิลปวัฒนธรรมในระดับท้องถิ่น ระดับชาติ และระดับนานาชาติ

## เป้าประสงค์

1. มีผลงานด้านศิลปะและวัฒนธรรมเป็นที่ยอมรับในระดับชาติและนานาชาติ
2. เป็นหน่วยงานที่ดำเนินงานด้านทำนุบำรุงศิลปะและวัฒนธรรมอย่างมีประสิทธิภาพ

## อัตลักษณ์ด้านการทำนุบำรุงศิลปะและวัฒนธรรม

“ไผ่ดี ไผ่รู้ สู้งาน” โดยคำสำคัญมีความหมายดังนี้

ไผ่ดี หมายถึง มีความซื่อสัตย์ รับผิดชอบ เสียสละ ตระหนักรักและหวงแหนศิลปะและวัฒนธรรมของท้องถิ่นและของชาติ

ไผ่รู้ หมายถึง ศึกษา ค้นคว้า หาความรู้ด้านศิลปะและวัฒนธรรมของท้องถิ่น ของชาติ และสากล

สู้งาน หมายถึง มีความขยัน อดทน ในการอนุรักษ์ สืบสาน เผยแพร่ศิลปะและวัฒนธรรมของท้องถิ่นและของชาติ

## เอกลักษณ์ด้านการทำนุบำรุงศิลปะและวัฒนธรรม

“เป็นหน่วยงานสร้างสรรค์ศิลปวัฒนธรรมร่วมสมัย”

## ความเชื่อมโยงของแผนกลยุทธ์สำนักศิลปะและวัฒนธรรมกับแนวคิดของหน่วยงานหลัก

แผนกลยุทธ์ด้านทำนุบำรุงศิลปะและวัฒนธรรม 4 ปี มีการเชื่อมโยงดังนี้

1. มีความเชื่อมโยงกับกรอบทิศทางการพัฒนาด้านวัฒนธรรมระยะ 20 ปี ของกระทรวงวัฒนธรรม 5 ด้าน ได้แก่

- 1) เสริมสร้างค่านิยม อัตลักษณ์ไทยและความเป็นไทย
- 2) พัฒนาการศึกษาและการเรียนรู้ด้านศาสนา ศิลปะ และวัฒนธรรม
- 3) ส่งเสริมอุตสาหกรรมวัฒนธรรมเพื่อสร้างมูลค่าทางเศรษฐกิจ
- 4) พัฒนาความสัมพันธ์ทางวัฒนธรรมและนำภาพลักษณ์ไทยสู่สากล
- 5) พัฒนากฎหมายและยกระดับการบริหารจัดการวัฒนธรรมสู่ระดับสากล

2. มีความสอดคล้องกับสาระสำคัญของยุทธศาสตร์มหาวิทยาลัยราชภัฏเพื่อการพัฒนาท้องถิ่นระยะ 20 ปี (พ.ศ. 2560-2579) ในยุทธศาสตร์ที่ 1 การพัฒนาท้องถิ่น ตัวชี้วัดที่ 1.11 มีแหล่งเรียนรู้ด้านศิลปวัฒนธรรม ประเพณี ภูมิปัญญาท้องถิ่น เพื่อเสริมสร้างคุณค่าและจิตสำนึกรักท้องถิ่น

3. มีความสอดคล้องกับยุทธศาสตร์การพัฒนามหาวิทยาลัยราชภัฏหมู่บ้านจอมบึงระยะ 3 ปี (2563-2565) โดยเชื่อมโยงกับประเด็นยุทธศาสตร์ที่ 1 พัฒนาท้องถิ่น กลยุทธ์ที่ 4 (S4) อนุรักษ์ สืบสาน ส่งเสริม เผยแพร่ พัฒนา และทำนุบำรุงศิลปวัฒนธรรม ศาสนา และภูมิปัญญาท้องถิ่น ซึ่งสำนักได้นำกลยุทธ์ในข้อนี้มาใช้เป็นประเด็นยุทธศาสตร์ของสำนักศิลปะและวัฒนธรรม

### ประเด็นยุทธศาสตร์

อนุรักษ์ สืบสาน ส่งเสริม เผยแพร่ พัฒนา และทำนุบำรุงศิลปวัฒนธรรม ศาสนา และภูมิปัญญาท้องถิ่น

### กลยุทธ์

- กลยุทธ์ที่ 1 อนุรักษ์ สืบสานศิลปวัฒนธรรม ความเป็นไทย และภูมิปัญญาท้องถิ่น  
 กลยุทธ์ที่ 2 พัฒนาแหล่งเรียนรู้ด้านศิลปวัฒนธรรมและภูมิปัญญาท้องถิ่น  
 กลยุทธ์ที่ 3 การดำเนินงานร่วมกับเครือข่ายภายในและภายนอก เพื่อส่งเสริมศิลปวัฒนธรรม ความเป็นไทย และต่อยอดภูมิปัญญาท้องถิ่น  
 กลยุทธ์ที่ 4 สร้างมูลค่าเพิ่มให้กับผลิตภัณฑ์ชุมชนภายใต้แนวคิดเศรษฐกิจสร้างสรรค์  
 กลยุทธ์ที่ 5 พัฒนาระบบการบริหารจัดการให้มีประสิทธิภาพ

### วัตถุประสงค์ของแผน

1. เพื่ออนุรักษ์ สืบสาน ส่งเสริม เผยแพร่ พัฒนา และทำนุบำรุงศิลปวัฒนธรรม ศาสนา และภูมิปัญญาท้องถิ่น
2. เพื่อบริหารจัดการงานด้านศิลปวัฒนธรรมให้มีประสิทธิภาพ

### ตัวชี้วัดความสำเร็จของแผน

1. ระดับความสำเร็จของโครงการทำนุบำรุงศิลปวัฒนธรรม ศาสนา และภูมิปัญญาท้องถิ่น อย่างน้อย 4 คะแนน
2. ระดับความสำเร็จของการบริหารจัดการงานด้านศิลปวัฒนธรรมให้มีประสิทธิภาพ อย่างน้อย 4 คะแนน

### เกณฑ์ตัวชี้วัดความสำเร็จของแผน

1. ระดับความสำเร็จของโครงการทำนุบำรุงศิลปวัฒนธรรม ศาสนา และภูมิปัญญาท้องถิ่น อย่างน้อย 4 คะแนน

คะแนน	คำอธิบาย
1 คะแนน	มีการจัดโครงการทำนุบำรุงศิลปวัฒนธรรม ศาสนา และภูมิปัญญาท้องถิ่น ครบทุกโครงการตามแผนปฏิบัติการ
2 คะแนน	มีการจัดโครงการทำนุบำรุงศิลปวัฒนธรรม ศาสนา และภูมิปัญญาท้องถิ่น ครบทุกโครงการตามแผนปฏิบัติการ และมีการดำเนินงานร่วมกับเครือข่ายภายในมหาวิทยาลัยอย่างน้อย 1 โครงการ

คะแนน	คำอธิบาย
3 คะแนน	มีการจัดโครงการทำนุบำรุงศิลปวัฒนธรรม ศาสนา และภูมิปัญญาท้องถิ่น ครบทุกโครงการตามแผนปฏิบัติการ และมีการดำเนินงานร่วมกับเครือข่ายภายในท้องถิ่นอย่างน้อย 1 โครงการ
4 คะแนน	มีการจัดโครงการทำนุบำรุงศิลปวัฒนธรรม ศาสนา และภูมิปัญญาท้องถิ่น ครบทุกโครงการตามแผนปฏิบัติการ และมีการดำเนินงานร่วมกับเครือข่ายระดับชาติอย่างน้อย 1 โครงการ
5 คะแนน	มีการจัดโครงการทำนุบำรุงศิลปวัฒนธรรม ศาสนา และภูมิปัญญาท้องถิ่น ครบทุกโครงการตามแผนปฏิบัติการ และมีการดำเนินงานร่วมกับเครือข่ายระดับนานาชาติอย่างน้อย 1 โครงการ

2. ระดับความสำเร็จของการบริหารจัดการงานด้านศิลปวัฒนธรรมให้มีประสิทธิภาพ อย่างน้อย 4

คะแนน

คะแนน	คำอธิบาย
1 คะแนน	มีระบบและกลไกในการดำเนินงานด้านทำนุบำรุงศิลปะและวัฒนธรรม
2 คะแนน	มีการจัดทำแผนด้านทำนุบำรุงศิลปะและวัฒนธรรม และกำหนดตัวบ่งชี้ความสำเร็จตามวัตถุประสงค์ของแผน รวมทั้งจัดสรรงบประมาณเพื่อให้สามารถดำเนินการได้ตามแผน
3 คะแนน	มีการกำกับติดตามให้มีการดำเนินงานตามแผนด้านทำนุบำรุงศิลปะและวัฒนธรรม
4 คะแนน	มีการประเมินความสำเร็จตามวัตถุประสงค์ของแผนด้านทำนุบำรุงศิลปะและวัฒนธรรม
5 คะแนน	มีการนำผลการประเมินไปปรับปรุงแผนด้านทำนุบำรุงศิลปะและวัฒนธรรม

### ตัวชี้วัดกลยุทธ์

- ร้อยละความสำเร็จของโครงการ/กิจกรรมเพื่อการอนุรักษ์ สืบสานศิลปวัฒนธรรม ความเป็นไทย และภูมิปัญญาท้องถิ่น
- จำนวนผู้เข้าร่วมโครงการ อนุรักษ์ สืบสานศิลปวัฒนธรรม ความเป็นไทย และภูมิปัญญาท้องถิ่น
- จำนวนโครงการ/กิจกรรม อนุรักษ์ สืบสานศิลปวัฒนธรรม ความเป็นไทย และภูมิปัญญาท้องถิ่น
- จำนวนแหล่งเรียนรู้/องค์ความรู้ทางด้านศิลปวัฒนธรรม และภูมิปัญญาท้องถิ่น
- จำนวนผู้เข้าเยี่ยมชมเว็บไซต์องค์ความรู้ด้านศิลปะและวัฒนธรรม
- ระดับความพึงพอใจของผู้ใช้ประโยชน์จากแหล่งเรียนรู้/องค์ความรู้
- จำนวนเครือข่ายความร่วมมือทางด้านศิลปวัฒนธรรม และภูมิปัญญาท้องถิ่น ทั้งภายในและภายนอก
- จำนวนโครงการ/กิจกรรมที่เกิดจากความร่วมมือกับเครือข่ายด้านศิลปวัฒนธรรม และภูมิปัญญาท้องถิ่น

9. จำนวนผลิตภัณฑ์ที่เกิดจากโครงการ/กิจกรรม ที่สร้างองค์ความรู้ สร้างมูลค่าเพิ่ม และนำไปถ่ายทอดให้กับชุมชน
10. ร้อยละของผู้เข้าร่วมโครงการที่สามารถนำองค์ความรู้ไปพัฒนาต่อยอดและสร้างรายได้ให้กับตนเองและครอบครัว
11. ร้อยละบุคลากรที่เข้ารับการอบรม/พัฒนาในสายงาน
12. ค่าเฉลี่ยของความคิดเห็นของผู้มีส่วนได้ส่วนเสียต่อการบริหารจัดการที่มีประสิทธิภาพตามหลักธรรมาภิบาลของผู้บริหาร
13. ผลการประเมินคุณภาพการศึกษาตัวบ่งชี้ด้านทำนุบำรุงศิลปะและวัฒนธรรม
14. ร้อยละความสำเร็จของการเบิกจ่ายเงินงบประมาณตามแผน

### โครงการที่จะดำเนินการภายใต้กลยุทธ์

#### **กลยุทธ์ที่ 1 อนุรักษ์ สืบสานศิลปวัฒนธรรม ความเป็นไทย และภูมิปัญญาท้องถิ่น**

1. โครงการอนุรักษ์ สืบสานประเพณีวัฒนธรรมไทย และวันสำคัญของไทย

#### **กลยุทธ์ที่ 2 พัฒนาแหล่งเรียนรู้ด้านศิลปวัฒนธรรมและภูมิปัญญาท้องถิ่น**

1. โครงการออกแบบและพัฒนาเว็บไซต์ของสำนักศิลปะและวัฒนธรรม
2. โครงการรวบรวมองค์ความรู้ทางด้านศิลปวัฒนธรรม และภูมิปัญญาท้องถิ่น

#### **กลยุทธ์ที่ 3 การดำเนินงานร่วมกับเครือข่ายภายในและภายนอก เพื่อส่งเสริมศิลปวัฒนธรรม ความเป็นไทย และต่อยอดภูมิปัญญาท้องถิ่น**

1. โครงการเพิ่มมูลค่ามรดกทางวัฒนธรรมร่วมกับเครือข่ายศิลปะและวัฒนธรรม
2. โครงการอนุรักษ์พันธุกรรมพืชอันเนื่องมาจากพระราชดำริ สมเด็จพระเทพรัตนราชสุดาฯ สยามบรมราชกุมารี (สำนักศิลปะและวัฒนธรรม) : กิจกรรมปลูกป่าในวัด
3. โครงการพัฒนานักศึกษาด้วยกิจกรรมทางด้านศิลปวัฒนธรรม และการแลกเปลี่ยนเรียนรู้กับมหาวิทยาลัยเครือข่าย
4. โครงการขับเคลื่อนเศรษฐกิจและสังคมฐานรากหลังโควิดด้วยเศรษฐกิจ BCG (U2T for BCG and Regional Development) หรือ U2T ระยะที่ 2

#### **กลยุทธ์ที่ 4 สร้างมูลค่าเพิ่มให้กับผลิตภัณฑ์ชุมชนภายใต้แนวคิดเศรษฐกิจสร้างสรรค์**

1. โครงการเพิ่มมูลค่ามรดกทางวัฒนธรรมร่วมกับเครือข่ายศิลปะและวัฒนธรรม
2. โครงการขับเคลื่อนเศรษฐกิจและสังคมฐานรากหลังโควิดด้วยเศรษฐกิจ BCG (U2T for BCG and Regional Development) หรือ U2T ระยะที่ 2

#### **กลยุทธ์ที่ 5 พัฒนาระบบการบริหารจัดการให้มีประสิทธิภาพ**

1. โครงการบริหารจัดการและพัฒนางานของสำนักศิลปะและวัฒนธรรม



ตารางแสดงเป้าประสงค์ ตัวชี้วัดกลยุทธ์ และค่าเป้าหมาย

ประเด็นยุทธศาสตร์ : อนุรักษ์ สืบสาน ส่งเสริม เผยแพร่ พัฒนา และทำนุบำรุงศิลปวัฒนธรรม  
ศาสนา และภูมิปัญญาท้องถิ่น

กลยุทธ์/ เป้าประสงค์	ตัวชี้วัดกลยุทธ์	ค่าเป้าหมาย ณ ปีงบประมาณ พ.ศ.				โครงการ
		2565	2566	2567	2568	
<b>กลยุทธ์ที่ 1</b> อนุรักษ์ สืบสาน ศิลปวัฒนธรรม ความเป็นไทย และภูมิปัญญา ท้องถิ่น <b>เป้าประสงค์</b> ผู้เข้าร่วมโครงการ มีความรู้และมี ส่วนร่วมในการ อนุรักษ์ สืบสาน ศิลปวัฒนธรรม และภูมิปัญญา ท้องถิ่น	1.1 ร้อยละ ความสำเร็จของ โครงการ/กิจกรรม เพื่อการอนุรักษ์ สืบสานศิลปวัฒนธรร ม ความเป็นไทย และภูมิปัญญาท้องถิ่น	ไม่น้อยกว่า ร้อยละ 80	ไม่น้อยกว่า ร้อยละ 80	ไม่น้อยกว่า ร้อยละ 80	ไม่น้อยกว่า ร้อยละ 80	1. โครงการอนุรักษ์ สืบสานประเพณี วัฒนธรรมไทย และ วันสำคัญของไทย
	1.2 จำนวนผู้เข้าร่วม โครงการ อนุรักษ์ สืบสานศิลปวัฒนธรร ม ความเป็นไทย และภูมิปัญญาท้องถิ่น	500 คน	800 คน	1,000 คน	1,200 คน	
	1.3 จำนวนโครงการ/ กิจกรรม อนุรักษ์ สืบสานศิลปวัฒนธรร ม ความเป็นไทย และภูมิปัญญาท้องถิ่น	5 โครงการ /กิจกรรม	6 โครงการ /กิจกรรม	7 โครงการ /กิจกรรม	8 โครงการ /กิจกรรม	
<b>กลยุทธ์ที่ 2</b> พัฒนาแหล่ง เรียนรู้ด้าน ศิลปวัฒนธรรม และภูมิปัญญา ท้องถิ่น <b>เป้าประสงค์</b> มีแหล่งเรียนรู้/ องค์ความรู้ด้าน ศิลปะและ วัฒนธรรม ที่มี ประโยชน์ต่อ ชุมชนและสังคม	2.1 จำนวนแหล่ง เรียนรู้/องค์ความรู้ ทางด้าน ศิลปวัฒนธรรม และ ภูมิปัญญาท้องถิ่น	3 องค์ความรู้	4 องค์ความรู้	5 องค์ความรู้	6 องค์ความรู้	1. โครงการออกแบบ และพัฒนาเว็บไซต์ ของสำนักศิลปะและ วัฒนธรรม 2. โครงการรวบรวม องค์ความรู้ทางด้าน ศิลปวัฒนธรรม และ ภูมิปัญญาท้องถิ่น
	2.2 จำนวนผู้เข้าเยี่ยม ชมเว็บไซต์องค์ความรู้ ด้านศิลปะและ วัฒนธรรม	500 คน	500 คน	500 คน	500 คน	
	2.3 ระดับความพึง พอใจของผู้ใช้ประโยชน์ จากแหล่งเรียนรู้/องค์ ความรู้	ไม่น้อยกว่า ร้อยละ 80	ไม่น้อยกว่า ร้อยละ 80	ไม่น้อยกว่า ร้อยละ 80	ไม่น้อยกว่า ร้อยละ 80	

กลยุทธ์/ เป้าประสงค์	ตัวชี้วัดกลยุทธ์	ค่าเป้าหมาย ณ ปีงบประมาณ พ.ศ.				โครงการ
		2565	2566	2567	2568	
<b>กลยุทธ์ที่ 3</b> การดำเนินงานร่วมกับเครือข่ายภายในและภายนอก เพื่อส่งเสริมศิลปวัฒนธรรมความเป็นไทยและต่อยอดภูมิปัญญาท้องถิ่น <b>เป้าประสงค์</b> มีการสร้างและจัดกิจกรรมความร่วมมือกับเครือข่ายทั้งภายในและภายนอก เพื่อส่งเสริมศิลปวัฒนธรรมความเป็นไทยและต่อยอดภูมิปัญญาท้องถิ่น	3.1 จำนวนเครือข่ายความร่วมมือทางด้านศิลปวัฒนธรรม และภูมิปัญญาท้องถิ่น ทั้งภายในและภายนอก	5 เครือข่าย	6 เครือข่าย	7 เครือข่าย	8 เครือข่าย	1. โครงการเพิ่มมูลค่ามรดกทางวัฒนธรรมร่วมกับเครือข่ายศิลปะและวัฒนธรรม 2. โครงการอนุรักษ์พันธุกรรมพืชอันเนื่องมาจากพระราชดำริ สมเด็จพระเทพรัตนราชสุดาฯ สยามบรมราชกุมารี (สำนักศิลปะและวัฒนธรรม) : กิจกรรมปลูกป่าในวัด 3. โครงการพัฒนานักศึกษาด้วยกิจกรรมทางด้านศิลปวัฒนธรรมและการแลกเปลี่ยนเรียนรู้กับมหาวิทยาลัยเครือข่าย 4. โครงการขับเคลื่อนเศรษฐกิจและสังคมฐานรากหลังโควิดด้วยเศรษฐกิจ BCG (U2T for BCG and Regional Development) หรือ U2T ระยะที่ 2
	3.2 จำนวนโครงการ/กิจกรรมที่เกิดจากความร่วมมือกับเครือข่ายด้านศิลปวัฒนธรรม และภูมิปัญญาท้องถิ่น	5 โครงการ/กิจกรรม	6 โครงการ/กิจกรรม	7 โครงการ/กิจกรรม	8 โครงการ/กิจกรรม	
<b>กลยุทธ์ที่ 4</b> สร้างมูลค่าเพิ่มให้กับผลิตภัณฑ์ชุมชนภายใต้แนวคิดเศรษฐกิจสร้างสรรค์ <b>เป้าประสงค์</b> มีโครงการ/กิจกรรมที่สร้างองค์ความรู้สร้างมูลค่าเพิ่มและนำไปถ่ายทอดให้กับชุมชน	4.1 จำนวนผลิตภัณฑ์ที่เกิดจากโครงการ/กิจกรรมที่สร้างองค์ความรู้สร้างมูลค่าเพิ่มและนำไปถ่ายทอดให้กับชุมชน	5 ผลิตภัณฑ์	6 ผลิตภัณฑ์	7 ผลิตภัณฑ์	8 ผลิตภัณฑ์	1. โครงการเพิ่มมูลค่ามรดกทางวัฒนธรรมร่วมกับเครือข่ายศิลปะและวัฒนธรรม 2. โครงการขับเคลื่อนเศรษฐกิจและสังคมฐานรากหลังโควิดด้วยเศรษฐกิจ BCG (U2T for BCG and Regional Development) หรือ U2T ระยะที่ 2
4.2 ร้อยละของผู้เข้าร่วมโครงการที่สามารถนำองค์ความรู้ไปพัฒนาต่อยอดและสร้างรายได้ให้กับตนเองและครอบครัว	ร้อยละ 20	ร้อยละ 20	ร้อยละ 25	ร้อยละ 25		

กลยุทธ์/ เป้าประสงค์	ตัวชี้วัดกลยุทธ์	ค่าเป้าหมาย ณ ปีงบประมาณ พ.ศ.				โครงการ
		2565	2566	2567	2568	
<b>กลยุทธ์ที่ 5</b> พัฒนาระบบการบริหารจัดการให้มีประสิทธิภาพ <b>เป้าประสงค์</b> มีการบริหารจัดการงานด้านทำนุบำรุงศิลปวัฒนธรรม ศาสนา และภูมิปัญญาท้องถิ่น อย่างมี ประสิทธิภาพ	5.1 ร้อยละบุคลากรที่เข้ารับการอบรม/พัฒนาในสายงาน	ร้อยละ 100	ร้อยละ 100	ร้อยละ 100	ร้อยละ 100	1. โครงการบริหารจัดการและพัฒนางานของสำนักศิลปะและวัฒนธรรม
	5.2 ค่าเฉลี่ยของความคิดเห็นของผู้มีส่วนได้ส่วนเสียต่อการบริหารจัดการที่มีประสิทธิภาพตามหลักธรรมาภิบาลของผู้บริหาร	ไม่น้อยกว่า 4.0 คะแนน	ไม่น้อยกว่า 4.0 คะแนน	ไม่น้อยกว่า 4.0 คะแนน	ไม่น้อยกว่า 4.0 คะแนน	
	5.3 ผลการประเมินคุณภาพการศึกษาตัวบ่งชี้ด้านทำนุบำรุงศิลปะและวัฒนธรรม	ไม่น้อยกว่า 4.8 คะแนน	ไม่น้อยกว่า 4.8 คะแนน	ไม่น้อยกว่า 4.8 คะแนน	ไม่น้อยกว่า 4.8 คะแนน	
	5.4 ร้อยละความสำเร็จของการเบิกจ่ายเงินงบประมาณตามแผน	ร้อยละ 100	ร้อยละ 100	ร้อยละ 100	ร้อยละ 100	

#### ภาคผนวก ก.

- คำสั่งแต่งตั้งคณะกรรมการทบทวนแผนกลยุทธ์ด้านทำนุบำรุงศิลปะและวัฒนธรรม 4 ปี  
พ.ศ. 2565 – 2568



คำสั่งสำนักศิลปะและวัฒนธรรม มหาวิทยาลัยราชภัฏหมู่บ้านจอมบึง

ที่ 51/2564

เรื่อง แต่งตั้งคณะกรรมการทบทวนแผนกลยุทธ์ด้านทำนุบำรุงศิลปะและวัฒนธรรม 4 ปี

พ.ศ. 2565 – 2568

เนื่องด้วยแผนกลยุทธ์ด้านทำนุบำรุงศิลปะและวัฒนธรรม 4 ปี พ.ศ. 2561 – 2564 ได้ดำเนินการมาเป็นระยะเวลาหนึ่ง และเพื่อให้การดำเนินงานด้านทำนุบำรุงศิลปะและวัฒนธรรมสอดคล้องกับนโยบายของมหาวิทยาลัยและของชาติ สอดคล้องกับสถานการณ์ปัจจุบัน และเป็นไปอย่างมีประสิทธิภาพและประสิทธิผล สำนักจึงแต่งตั้งคณะกรรมการทบทวนแผนกลยุทธ์ด้านทำนุบำรุงศิลปะและวัฒนธรรม 4 ปี พ.ศ. 2565 – 2568 ดังต่อไปนี้

- |                        |            |                                     |
|------------------------|------------|-------------------------------------|
| 1. อาจารย์ ดร.ประภัสสร | มีน้อย     | ผู้อำนวยการสำนักศิลปะและวัฒนธรรม    |
| 2. อาจารย์ณัฐวดี       | สว่างงาม   | รองผู้อำนวยการสำนักศิลปะและวัฒนธรรม |
| 3. อาจารย์จิตคุปต์     | ละอองปลิว  | รองผู้อำนวยการสำนักศิลปะและวัฒนธรรม |
| 4. อาจารย์ชนกฤต        | สาขะจันทร์ | รองผู้อำนวยการสำนักศิลปะและวัฒนธรรม |
| 5. นางสาวทิพย์วรรณ     | ทับทิมหิน  | เจ้าหน้าที่บริหารงานทั่วไป          |
| 6. นางสาวธิดา          | ประจวบสุข  | เจ้าหน้าที่บริหารงานทั่วไป          |
| 7. นางอมรรัตน์         | หริสิทธิ์  | เจ้าหน้าที่บริหารงานทั่วไป          |

#### หน้าที่

ดำเนินการทบทวนและจัดทำแผนกลยุทธ์ด้านทำนุบำรุงศิลปะและวัฒนธรรม 4 ปี พ.ศ. 2565 – 2568 ให้สอดคล้องกับแผนกลยุทธ์ของมหาวิทยาลัย และนโยบายที่เกี่ยวข้อง โดยเริ่มใช้ในปีงบประมาณ พ.ศ. 2565 เป็นต้นไป

สั่ง ณ วันที่ 25 สิงหาคม พ.ศ. 2564

ลงชื่อ

อาจารย์ ดร.ประภัสสร มีน้อย  
ผู้อำนวยการสำนักศิลปะและวัฒนธรรม