

อดีตที่สืบเนื่องของชยราชบุรี (ราชบุรี)^๑



ภาพประกอบที่ ๑ : ภาพของบันไดที่สูงเทียมจะขึ้นไปยังเมืองเทพดาที่ปรากฏในทางขึ้นพระปรางค์วัดมหาธาตุมาจากคติความเชื่อในการสร้างวิหารเพื่อบูชาพระศิวะตามลัทธิไศวนิกายในช่วงเวลาเดียวกันกับการสร้างปราสาทขอมในสมัยพระเจ้าชัยวรมันที่ ๒

ประวัติศาสตร์จังหวัดราชบุรีมีมายาวนานก่อนที่ประเทศไทยจะก่อกำเนิดขึ้นเป็นรัฐชาติ โดยเป็นดินแดนที่มีชื่อปรากฏในสมัยทวารวดี ซึ่งในยุคนั้นยังไม่มี การกำหนดดินแดนที่แน่นอน กลุ่มคนกลุ่มต่างๆที่อาศัยในพื้นที่บริเวณดังกล่าวจึง มีความผสมผสานวัฒนธรรม ความเชื่อ และประเพณีร่วมกันมาก

ตัดตอนมาจากงานวิจัยของปณัยจริย์ สรสีสม (๒๕๕๕). สงคราม ๙ ทัพ และประวัติศาสตร์เมืองราชบุรี : กระบวนทัศน์การสืบสานอัตลักษณ์ ๘ กลุ่มชาติพันธุ์. ราชบุรี: มหาวิทยาลัยราชภัฏหมู่บ้านจอมบึง.

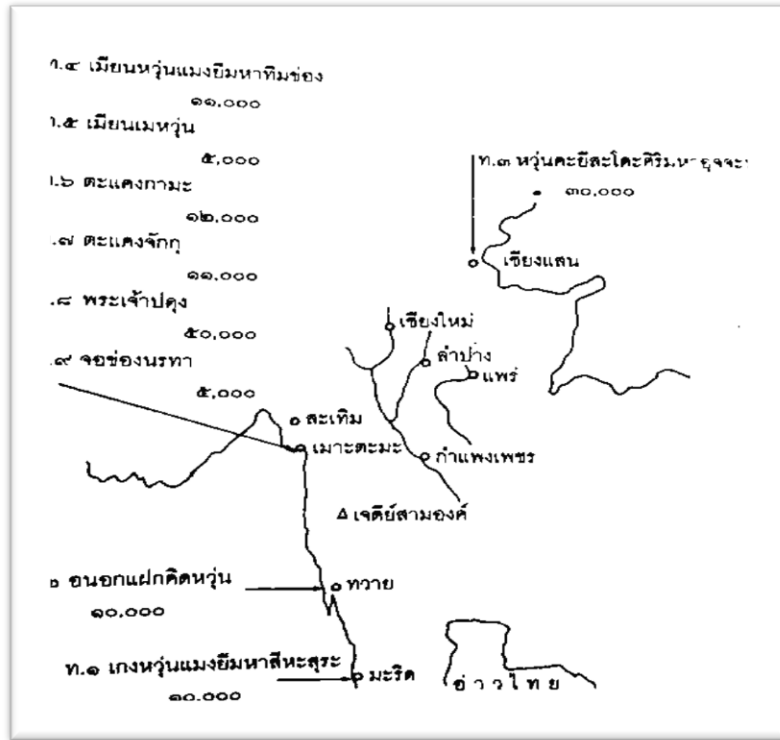
อย่างไรก็ตามแม้จังหวัดราชบุรีจะมีประวัติศาสตร์มายาวนาน แต่ช่วงเวลาของประวัติศาสตร์ที่ทำให้เกิดการเปลี่ยนแปลงมากที่สุด คือ ช่วงเวลาที่สมเด็จพระพุทธยอดฟ้าจุฬาโลกมหาราชมีพระราชบัญชาให้แม่ทัพนายกองของไทยตั้งรับศึกสงครามในช่วงที่มีกองทัพจากพม่ายกมาตีทัพไทยที่รู้จักในชื่อ “สงคราม ๙ ทัพ” เหตุที่มีความสำคัญกับประวัติศาสตร์จังหวัดราชบุรี เนื่องจากเป็นเหตุการณ์ที่ทำให้กลุ่มชาติพันธุ์กลุ่มต่างๆ ย้ายถิ่นฐานมาอยู่ในพื้นที่นี้มากขึ้น



ภาพประกอบที่ ๒ : หลิงชาวไทยเดิม บ้านดอนข่อย ตำบลบัวงาม อำเภอดำเนินสะดวก จังหวัดราชบุรี คนทางขวาชื่อ นางพริ้ง คนทางซ้ายชื่อ นางดวง ถ่ายราว พ.ศ.๒๕๑๒

สงครามเป็นปัจจัยสำคัญปัจจัยหนึ่งที่ทำให้เกิดการอพยพโยกย้ายถิ่นฐาน โดยเฉพาะอย่างยิ่งสงครามที่แสวงหาการได้มาซึ่งอำนาจในสมัยพระบาทสมเด็จพระพุทธยอดฟ้าจุฬาโลกมหาราช ผู้ปกครองที่ต้องการกำลังคนในช่วงที่ถูกเรียกขานว่า “ยุคเก็บผักใส่ซ้าเก็บข้าใส่เมือง” จำต้องทำสงครามไม่ว่าจะเป็นสงครามที่ไปตีหัวเมืองล้านนาที่ให้รัชกาลที่ ๑ ได้ไพร่พลในลักษณะกวาดต้อนแบบเทครัวจากหัวเมืองเหนือเป็นชาว “ยวนหรือโยนก”, สงครามกับอาณาจักรล้านช้างที่ทำ

ให้ได้ชาวลาวเวียง และชาวโชนัง, สงครามกับเมืองพระตะบองที่ทำให้ได้ชาวเขมร และสงครามกับพม่ารามัญที่ทำให้ได้ชาวมอญและชาวกะเหรี่ยง



แผนที่ ๑ : การจัดกำลังและที่รวมพลของพม่า พ.ศ.๒๓๒๘ (จรรยา ประชิตโรมรัน, ๒๕๓๙: ๒๗)

การก่อตั้งเมืองจำเป็นต้องอาศัยไพร่พลมาด้วย “พระเดช” หรือ “สงคราม” ทำให้อาณาจักรต่างๆ จำต้องยอมสวามิภักดิ์ไม่กล้าแข็งข้อกระด้างกระเดื่องด้วยความยำเกรงในฤทธานุภาพ และด้วยพระปรีชาญาณในล้นเกล้ารัชกาลที่ ๑ ทรงนำไพร่พลจากการทำสงครามมาเป็นแรงงานในการสร้างเมืองซึ่ง

ก็คือกรุงเทพมหานคร โดยมีเมืองราชบุรีเป็นเมืองสำคัญเมืองหนึ่งในการจัดสรรกำลังพล



ภาพประกอบที่ ๓: ภาพถ่ายเก่าขุนพิณิจ (เชย ชมดารา) กำนันตำบลหนองกระทุ่ม กับภริยานางชม ชมดารา ไม่ทราบ พ.ศ.ที่ถ่าย ขุนพิณิจเป็นพ่อของนายสงวนซึ่งเป็นบิดาของนางอุไร สมพงษ์เจริญ

แม้ว่าสงครามเก้าทัพเป็นการถูกรุกไล่จากพม่ารามัญ ทว่าการวางแผนการรบอย่างดีของรัชกาลที่ ๑ พร้อมด้วยการมีขุนศึกผู้สวามิภักดิ์อย่างกรมพระราชวังบวรสุรสิงหนาท (วังหน้า) และกรมพระราชวังบวรสถานพิมุข (วังหลัง) ทำให้ข้อจำกัดในการมีไพร่พลน้อยหมดไป สิ่งนี้ยิ่งทำให้เห็นถึงการได้มาซึ่งอำนาจเบ็ดเสร็จของไทยเหนือกลุ่มชนกลุ่มต่างๆ มากยิ่งขึ้น

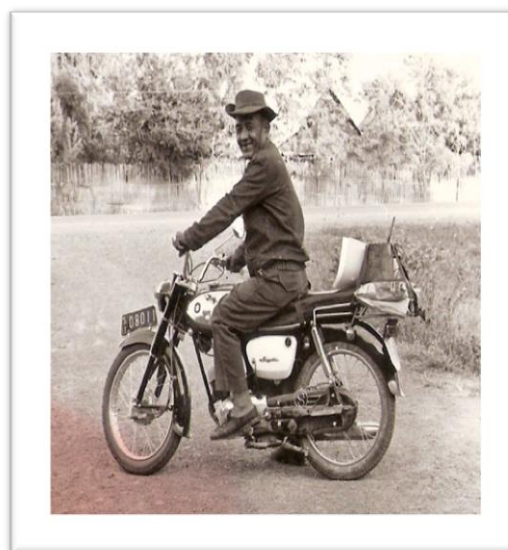
การนำไพร่พลจากสงครามของรัชกาลที่ ๑ มาจัดสรรที่เมืองราชบุรีน่าจะเป็นเพราะสาเหตุสำคัญ ๒ ประการ คือ ทรงเคยดำรงพระยศเป็น “หลวงยกกระบัตรเมืองราชบุรี” ซึ่งเป็นตำแหน่งตัวแทนของพระราชามาสอดส่องดูแลเมืองราชบุรี มาก่อนที่จะปราบดาภิเษกเป็นรัชกาลที่ ๑ อีกทั้งทรงมีพระอักรมเหสีเป็นชาวเมืองอัมพวา จังหวัดสมุทรสงคราม ซึ่งมีอาณาเขตติดกับอำเภอดำเนินสะดวก จังหวัดราชบุรี



ภาพประกอบที่ ๔: ชาวไทยเชื้อสายจีนไหหลำ-ลาวโซ่ง กำลังทำพิธีปิดทองหลังพระ เมื่อ ๑ กันยายน ๒๕๑๑ ผู้แสดงแบบ นายสาลี สมพงษ์เจริญ ถ่ายที่บ้านเก่าบางแพ จ.ราชบุรี

เนื่องจากราชบุรีเป็นเมืองสำคัญที่ลำเลียงกำลังพลในการสร้างกรุงเทพมหานคร หรือกรุงรัตนโกสินทร์ ทำให้ฐานอำนาจของปฐมกษัตริย์แห่งราชวงศ์จักรีมั่นคงมากยิ่งขึ้น เมืองต่างๆยอมอ่อนน้อมเพราะถูกตีแตกมาแล้วหลายระลอก

เมืองราชบุรีจึงเป็นเสมือน “บ้านคุ้มเหง้า เงาคุ้มร้าง” ที่ไพร่พลซึ่งถูกกวาดต้อนมาจากสงครามแสวงหาที่พักพิงประกอบกับเป็นเมืองที่มีจุดเด่นเรื่องความอุดมสมบูรณ์ของทรัพยากรธรรมชาติ ได้แก่ การเป็นเมืองที่มีดินดี ดินที่เกิดจากตะกอนทับถมกันย่อมมีความอุดมสมบูรณ์ของแร่ธาตุเอื้ออำนวยต่อการทำการเกษตร, เลี้ยงสัตว์และปั่นโองได้ดี พร้อมกับการมีแหล่งน้ำที่ดี มีทั้งห้วย หนอง บึง และแม่น้ำที่ไหลลงสู่ปากอ่าวไทยทำให้มีสัตว์น้ำที่เป็นอาหารปากอาหารท้องแก่ชนกลุ่มต่างๆ ควบคู่กับการมีป่าไม้ดี ย่อมทำให้มีไม้มากพอเพียงที่จะใช้ในการสร้างบ้านเรือน ด้วยเหตุนี้เมืองที่มีรากแก้วที่มั่นคงอย่างราชบุรีย่อมทำให้ผู้คนจากต่างถิ่นแสวงหา “บ้านคุ้มเหง้า เงาคุ้มร้าง” ด้วยเช่นกัน



ภาพประกอบที่ ๕: บรรพบุรุษชาวเขมรปากท่อ นาย สงวน ชมดารา

อัตลักษณ์หรือลักษณะเฉพาะหรือความโดดเด่นที่แสดงความเป็นตัวตนของกลุ่มชนกลุ่มต่างๆในจังหวัดราชบุรีมีดังนี้

๑. มอญราชบุรีมีอัตลักษณ์ในเรื่องภาษาและวัฒนธรรม นักภาษาศาสตร์จัดให้ภาษามอญอยู่ในตระกูลภาษาออสโตรเอเชียติก หรือมอญ-เขมร ซึ่งมีทั้งภาษาพูดและภาษาเขียนเป็นของตนเอง ในส่วนของอัตลักษณ์ทางวัฒนธรรมของชาวมอญที่ยังคงดำรงอยู่ได้แก่ วัฒนธรรมการแต่งกาย, วัฒนธรรมการเล่นผีนางดั่งและโยนลูกช่วงในเทศกาลแห่ปลา, วัฒนธรรมอาหาร โดยเฉพาะการกินข้าวแซในเทศกาลสงกรานต์ ในส่วนของอัตลักษณ์ที่กำลังเปลี่ยนแปลง คือ การใช้ภาษามอญสื่อสารในชีวิตประจำวันลดน้อยลง และอัตลักษณ์ที่มีการเปลี่ยนแปลงไปแล้ว คือ การสร้างบ้านมอญ ซึ่งในชุมชนมอญวัดม่วง อำเภอโพธาราม มีบ้านที่คล้ายคลึงกับบ้านทรงมอญแบบดั้งเดิมอยู่เพียงหลังเดียว



ภาพประกอบที่ ๖: เด็กชาวมอญในขบวนแห่ปลา เทศกาลวันสงกรานต์ที่ยังดำรงอยู่ของชาวมอญวัดม่วง อำเภอบ้านโป่ง จังหวัดราชบุรี

๒. โข่งราชบุรีมีอัตลักษณ์ทั้งในเรื่องภาษาและวัฒนธรรม นักภาษาศาสตร์จัดให้ภาษาไทยโข่งอยู่ในตระกูลภาษาไท-กระได โดยมีทั้งภาษาพูดและภาษาเขียนเป็นของตนเอง ในส่วนของอัตลักษณ์ทางวัฒนธรรมของชาวไทยโข่งที่ยังคงดำรงอยู่ได้แก่ การเสนเรื่อน, การรำแคนในเทศกาลอื่นก็้อนพ็อนแคน, วัฒนธรรมอาหาร ได้แก่ แกงหน่อสั้ม อัตลักษณ์ในส่วนที่กำลังมีการปรับเปลี่ยนไปในทางสูญสลาย ได้แก่ พิธีศพและพิธีแต่งงานแบบโข่ง, การบ้นทีกบี่ปี่เฮื่อน และการร้องขับแบบกลอนในพิธีเสนเรื่อน อัตลักษณ์ไทยโข่งที่ทางราชการไทยให้การส่งเสริม ได้แก่ การทอผ้าซิ่น, การปั้นเกล้า และชุมชนไทยโข่งที่ได้รับการจัดตั้งให้เป็นหมู่บ้านไทยเข้มแข็งจากหน่วยงานราชการไทย คือ ชุมชนบ้านหัวเขาจีน ตำบลห้วยยางโทน อำเภอปากท่อ



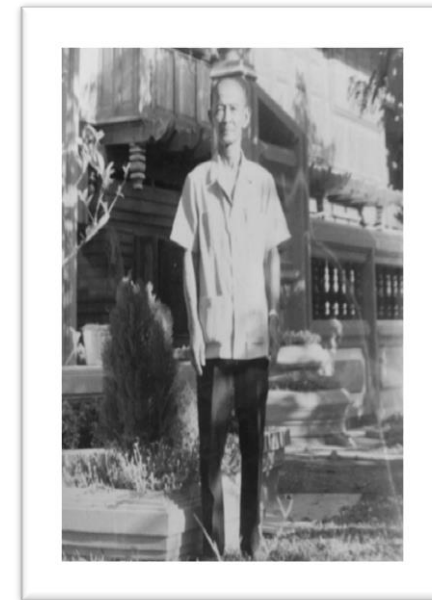
ภาพประกอบที่ ๗: ชาวไทยทรงดำ ตำบลบัวงาม อำเภอดำเนินสะดวก จังหวัดราชบุรี สืบทอดประเพณีสงกรานต์โดยการประกวดหนูน้อยและเทพีสงกรานต์ไทยทรงดำ

๓. กะเหรี่ยงราชบุรี มีอัตลักษณ์ทั้งในเรื่องภาษาและวัฒนธรรม นักภาษาศาสตร์จัดให้ภาษากะเหรี่ยงอยู่ในตระกูลไซโนทิเบตัน หรือ จีน-พม่า มีทั้งภาษาพูดและภาษาเขียนเป็นของตนเอง โดยอักษรกะเหรี่ยงได้รับอิทธิพลมาจากอักษรมอญและอักษรพม่า อัตลักษณ์ทางวัฒนธรรมของคนกะเหรี่ยงที่ยังคงสืบเนื่องต่อมา คือ ประเพณีก่อพระทรายและเวียนเจดีย์ในช่วงเทศกาลสงกรานต์, ประเพณีแห่ฉัตร, ใหว่ตันไม้, สรงน้ำหลวงพ่อนวม-เหยียบหลังกะเหรี่ยง, ประเพณีกินข้าวห่อกะเหรี่ยง นอกจากนี้ยังมีการแต่งกายแบบดั้งเดิมที่ยังคงดำรงอยู่ในช่วงงานเทศกาลควบคู่กับการฟื้นฟูผลิตภัณฑ์เม็ดเงิน “ไน้ไถ่ไต้จี” นอกจากนี้หน่วยงานราชการไทยโดยเฉพาะเทศบาลอำเภอบ้านคาฯยังได้จัดงานวันสืบประรดหวานที่รวบรวมผลิตภัณฑ์พื้นบ้าน และศิลปะการแสดงทางวัฒนธรรม ให้กับชนชาวกะเหรี่ยงขึ้นเป็นประจำทุกปี



ภาพประกอบที่ ๘: การแต่งกายแบบดั้งเดิมของกะเหรี่ยงบ้านคาในงาน “สืบประรดหวานบ้านคา” ที่องค์การบริหารส่วนตำบลบ้านคาจัดขึ้นเป็นประจำทุกปี

๔. เขมรราชบุรี เป็นกลุ่มชนที่น่าเสียดายเป็นอย่างยิ่งที่เกิดการสูญเสียอัตลักษณ์ของตนเองไปแล้วในช่วงเวลาปัจจุบัน เขมรเป็นกลุ่มชนเพียงกลุ่มเดียวในจังหวัดราชบุรีที่อยู่ในภาวะที่อัตลักษณ์ทั้งทางภาษาและวัฒนธรรมอันเนื่องมาจากการสร้างทัศนคติด้านลบของการเป็นชาติเขมร (ขอม)อีกทั้งคนเขมรขาดความศรัทธาในการสร้างความเข้มแข็งของชาติตน แม้ว่าอิทธิพลของชนชาตินี้จะเกิดก่อนชนชาติอื่นๆในพื้นที่จังหวัดราชบุรี ดังปรากฏหลักฐานการสร้างพระปรางค์วัดมหาธาตุวรรมหาวิหาร จังหวัดราชบุรี ในสมัยพระเจ้าชัยวรมันที่ ๒



ภาพประกอบที่ ๙: ชายชาวเขมรรูปร่างผอมบาง อายุราว ๗๔ ปี ถ่ายเมื่อฤดูร้อน ที่ทราบเพราะมะม่วงออกร่องออกแล้ว ถ่ายราว พ.ศ.๒๕๔๖ ผู้แสดงแบบ นายสงัด ชมดารา ปัจจุบัน อายุ ๙๐ ปี

๕. ยวนราชบุรี เป็นกลุ่มชาติพันธุ์ที่มีอัตลักษณ์ทั้งทางภาษาและวัฒนธรรม นักภาษาศาสตร์จัดกลุ่มภาษายวนให้อยู่ในตระกูลภาษาไท-กระได ภาษายวนมีอัตลักษณ์ทั้งภาษาพูดและภาษาเขียนที่คล้ายคลึงกับภาษาไทยถิ่นเหนือและมีการใช้รูปอักษรธรรมล้านนาในการบันทึกคัมภีร์ทางพุทธศาสนา โดยเฉพาะคัมภีร์ไบลานของพระครูสิริคณาภรณ์ เจ้าอาวาสวัดนาหนอง ในส่วนของ อัตลักษณ์ทางวัฒนธรรมของยวนที่ยังคงดำรงอยู่ คือ ภาษาพูด ผู้เฒ่าผู้แก่ชาวยวนยังคงพูดภาษายวนกับลูกหลานในชุมชน ทว่าอัตลักษณ์ทางวัฒนธรรมบางอย่าง ได้แก่ การทอซิ่นตีนจก กลับเริ่มสั่นคลอนในพื้นที่บ้านดอนแร่ อย่างไรก็ตาม ดร.อุดม สมพร ปราชญ์ชุมชนผู้สร้างจิตสาธารณะสถาน บ้านคูบัวและเป็นผู้รวบรวมรายชื่อผู้เฒ่าผู้แก่ที่ทอซิ่นตีนจกในทุกพื้นที่จังหวัดราชบุรีเพื่อให้เกิดความเข้มแข็งทางวัฒนธรรมการทอซิ่นตีนจก อย่างไรก็ตามชาวยวนในพื้นที่บ้านรางบัว อำเภอจอมบึง ยังคงสานต่อการทอซิ่นตีนจกตลอดมาตั้งแต่เดิมอยู่ในปัจจุบัน,



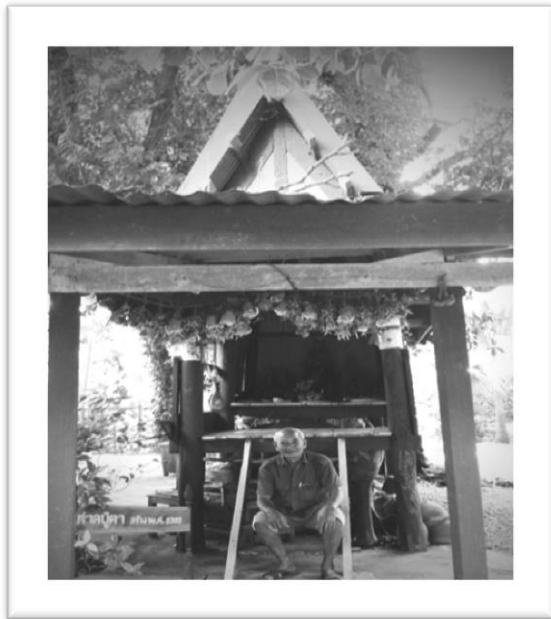
ภาพประกอบที่ ๑๐: พระครูสิริคณาภรณ์ เจ้าอาวาสวัดนาหนอง และรองเจ้าคณะจังหวัดราชบุรี ท่านเป็นชาวยวน มีความสามารถในการอ่านหนังสือธรรมล้านนาซึ่งเป็นคัมภีร์ไบลานของไทยวนและบันทึกเรื่องราวเวสสันดรชาดก

๖. ไทยพื้นถิ่นราชบุรี มีอัตลักษณ์ทั้งทางภาษาและวัฒนธรรม นักภาษาศาสตร์จัดกลุ่มภาษาไทยพื้นถิ่นให้อยู่ในตระกูลภาษาไท-กระได อัตลักษณ์ทางภาษาพูดเป็นอัตลักษณ์ที่ยังคงดำรงอยู่ทั้งเด็กนักเรียนไปจนถึงคนเฒ่าคนแก่ อัตลักษณ์ทางวัฒนธรรมที่ยังคงดำรงอยู่คือ ประเพณีการวิ่งวัวลาน ความน่าสนใจของชนกลุ่มนี้ คือ การเป็นชุมชนที่น่าจะเป็นแหล่งอารยธรรมไทยในยุคเริ่มแรก ประมาณ ๑,๐๐๐ ปีล่วงมาแล้ว เนื่องจากมีการขุดพบโครงกระดูกมนุษย์จำนวน ๔๘ โครงฝังร่วมกับสิ่งของเครื่องใช้เครื่องประดับจำนวนมากที่เนินโคกพลับ



ภาพประกอบที่ ๑๑: โครงหน้าของพ่อสุขและแม่รม อยู่คงคือโครงหน้าคนไทยแท้ ทรงผมของแม่รม คือ ทรงผมดอกกระพุ่ม ทรงผมของแม่หญิงไทยในสมัยอยุธยาตอนปลายถึงต้นรัตนโกสินทร์

๗. ลาวเวียงราชบุรี ที่มีความเข้มแข็งทางภาษาและวัฒนธรรม คือลาวเวียงบ้านเลือกและวัดโบสถ์ อำเภอโพธาราม เนื่องจากคนในชุมชนให้ความสำคัญในการสืบสานวัฒนธรรม โดยเฉพาะพระครูโพธารามพิทักษ์และคุณรังสรรค์ เสลาหลัก และหน่วยงานภายนอก ได้แก่ กระทรวงวัฒนธรรมและแหล่งเรียนรู้ TK Park มาร่วมกันสร้างหอวัฒนธรรมลาวเวียง และห้องสมุดชุมชน



ภาพประกอบที่ ๑๒: คุณรังสรรค์ เสลาหลัก กับศาลปู่ตา บรรพบุรุษต้นตระกูลชาวลาวเวียง พ.ศ.๒๕๖๒

๘. จีนราชบุรี เป็นกลุ่มชาติพันธุ์ที่มีอัตลักษณ์ทั้งทางภาษาและวัฒนธรรม นักภาษาศาสตร์จัดกลุ่มภาษาจีนให้อยู่ในตระกูลภาษาไซโนทิเบตัน ซึ่งชาวจีนในจังหวัดราชบุรีมีจำนวนมากกว่าประชากรกลุ่มอื่นๆ อีกทั้งมีสมาคมและมูลนิธิจีนที่ดำเนินงานที่เกี่ยวข้องกับการจัดการศพและการบริจาคในรูปแบบองค์กรการกุศลเพื่อช่วยเหลือสังคม ด้วยเหตุนี้เทศบาลราชบุรีจึงให้ความสำคัญในการจัดงานเทศกาลปีใหม่ (ตรุษจีน) ของชาวจีน สำหรับการสืบสานอัตลักษณ์ของชาวจีนที่ยังดำรงอยู่คือการเรียนภาษาจีน มีโรงเรียนสอนภาษาจีนตั้งแต่ระดับประถมศึกษา-ระดับอุดมศึกษา และมีการสืบสานศิลปะการแสดง“เอ็งกอ พะบู๊

นักสู้แห่งเขาเหลียงซาน”, การแสดงสิงโตโชว์ต่อตัวบนหอโหว่ปลายไม้ไผ่, การแสดงเซียดสิงโตเสาดอกเหมย กลางลำน้ำแม่กลอง และการแสดงวัฒนธรรมจีน“รำพัด” ในงานราชบุรี ไซน่าทาวน์



ภาพประกอบที่ ๑๓ : เอ็งกอ พะบู๊ นักสู้แห่งเขาเหลียงซาน ตำนาน “นักสู้แห่งเขาเหลียงซาน” ใช้เค้าโครงจากวรรณคดีจีนเรื่อง “ซ้องกั๋ง” ถือเป็นจุดเด่นคณะหนึ่งในขบวนแห่เจ้าพ่อเจ้าแม่เฉลิมฉลองเทศกาลตรุษจีน

กลุ่มชนที่น่าจะเป็นกลุ่มชนดั้งเดิมในยุคแรกเริ่ม คือ กลุ่มชนไทยพื้นถิ่นโพหักในช่วงอาณาจักรทวารวดี และกลุ่มชนเขมร (ขอม) ซึ่งอารยธรรมขอม นักวิชาการไทยยอมรับว่า อาณาจักรเงินละหรือเงินละของขอมเรื่องอำนาจในบริเวณลุ่มแม่น้ำเจ้าพระยาเรื่อยไปจนถึงประเทศกัมพูชาก่อนที่จะเกิดการรวมอำนาจจนสร้างบ้านเมืองเป็นอาณาจักรสุโขทัย

ในช่วงต่อมาเมื่อผู้นำที่เป็นคนเชื้อชาติไทยได้รวมอำนาจและสร้างอาณาจักรสุโขทัยและรักษาอำนาจเรื่อยมาจนถึงอาณาจักรอยุธยา กลุ่มคนที่น่าจะ

เข้ามาติดต่อค้าขายและเข้ามาสร้างความสำเร็จในพื้นที่จังหวัดราชบุรีกลุ่มต่อมา คือ คนจีน เกิดการผสมผสานทางชาติพันธุ์ผ่านการแต่งงานของกลุ่มชนทั้ง ๓ กลุ่มในช่วงเวลาดังกล่าวจนถึงสมัยอาณาจักรอยุธยาตอนกลาง กลุ่มชาติพันธุ์มอญเริ่มเข้ามาตั้งถิ่นฐานในจังหวัดราชบุรีโดยเฉพาะในพื้นที่ที่ติดกับจังหวัดกาญจนบุรี ในลักษณะการถูกกวาดต้อนในการทำสงครามระหว่างไทยกับพม่า รามัญ

เมื่อถึงช่วงสมัยอยุธยาตอนปลาย กลุ่มชนที่ถูกกวาดต้อนจากการทำสงครามโดยบุคคลที่รู้จักในชื่อหลวงยกกระบัตรเมืองราชบุรี หรือล้นเกล้ารัชกาลที่ ๑ เป็นผู้บัญชาการรบ ทำให้กลุ่มชนที่เป็นชาวลาวเวียง ไทยวน กะเหรี่ยง เขมร (จากเมืองพระตะบอง) และไทยโซ่งเข้ามาในลักษณะเทครัวในพื้นที่จังหวัดราชบุรี สระบุรี และเพชรบุรี

ในส่วนของลำดับการสืบสานภาษาและวัฒนธรรมของกลุ่มชาติพันธุ์ในจังหวัดราชบุรีที่มีความเข้มแข็งทางภาษาและวัฒนธรรมนั้น ผู้วิจัยขอจัดลำดับให้กลุ่มชาติพันธุ์จีนและไทยพื้นถิ่นมีความเข้มแข็งทางภาษามากที่สุด รองลงมาคือ ไทยวน, มอญ, ลาวเวียง, ไทยโซ่ง และกะเหรี่ยง ในขณะที่ภาษาเขมรมีความเข้มแข็งน้อยสุดในจังหวัดราชบุรีเนื่องจากทั้งผู้เฒ่าผู้แก่จนถึงคนเขมรรุ่นใหม่ไม่สื่อสารด้วยภาษาเขมรอีกแล้ว

เมื่อพิจารณาความเข้มแข็งทางวัฒนธรรมของกลุ่มชนในจังหวัดราชบุรี โดยวิเคราะห์จากการคงอัตลักษณ์การแต่งกาย, การยังคงสืบสานประเพณี พิธีกรรม ผู้วิจัยพบว่าจีน, กะเหรี่ยง, ลาวเวียง (เฉพาะพื้นที่บ้านเลือก อำเภอโพธาราม) และไทยโซ่ง (เฉพาะพื้นที่บ้านหัวเขาจีน อำเภอปากท่อ ที่ติดกับพื้นที่อำเภอเขาย้อย จังหวัดเพชรบุรี) จะมีความเข้มแข็งทางวัฒนธรรมมากที่สุด

ในขณะที่กลุ่มชนไทยวนและมอญมีความเข้มแข็งทางวัฒนธรรมปานกลาง ทว่ากลุ่มชนไทยพื้นถิ่นและเขมรมีความเข้มแข็งทางวัฒนธรรมน้อยที่สุด

กลุ่มชนที่มีอัตลักษณ์เฉพาะที่ไม่ปรากฏในท้องที่อื่นๆนอกจากในจังหวัดราชบุรี คือ กลุ่มคนกะเหรี่ยงและกลุ่มคนไทยวน เนื่องจากกลุ่มคนกะเหรี่ยงมีการสืบสานประเพณีชุมนุมเดือน ๕ กับแรงศรัทธา “หลวงพ่อนวม” ทำให้ชาวกะเหรี่ยงในพื้นที่อื่นๆทั้งจากเพชรบุรี และประจวบคีรีขันธ์ ได้แก่ บ้านวังวน, บ้านสองพี่น้อง อำเภอกำแพงกระจาน มาร่วมงานดังกล่าวเป็นธรรมเนียมปฏิบัติมาเกือบ ๑๐๐ ปี ชาวกะเหรี่ยงบางคนก็มาคนเดียว ทว่ามีหลายคนที่พาครอบครัวมาด้วย ผู้ร่วมงานมีทั้งผู้สูงอายุ, เด็ก และวัยรุ่นหนุ่มสาว แต่ทุกคนที่มาไม่เคยมีใครได้พบหลวงพ่อนวมสักคน และคนที่มาก็มีจำนวนมากที่บวชเณรและซีพราหมณ์ประมาณ ๗๐๐ คน บางคนก็บวชแก้บน บางคนก็บวชเพราะอยากบวช บางคนก็บวชให้บิดามารดา นอกจากนี้ชาวกะเหรี่ยงในพื้นที่บ้านโป่งกระทิงบนยังได้ฟื้นฟูผลิตภัณฑ์เม็ดเงิน “ไน้ไถ้ไตจี” อีกด้วย

ในส่วนของกลุ่มชาติพันธุ์ “ยวนราชบุรี” มีอัตลักษณ์ในเรื่องลายผ้าซิ่นที่แตกต่างจกยวนในพื้นที่อื่นๆ ความสวยงามของลวดลายและสีสันททำให้ผ้าซิ่นไทยวนในลักษณะ “ตีนจก” มีราคาแพงมาก บางผืนมีราคาสูงถึง ๕๐,๐๐๐ บาท