

การแต่งกาย การทอผ้าของชาติพันธุ์ไท-ยวน ราชบุรี

การแต่งกาย

การแต่งกายของผู้ชาย

ผู้ชายไท-ยวน สมัยดั้งเดิม เมื่อออกไปทำงานนอกบ้านหรือเดินป่าจะนุ่งกางเกงซีกเปา ลักษณะคล้ายกางเกงจีน ย้อมด้วยสีคราม สวมเสื้อแลบแดง หน้าอกประดับด้วยลูกกระดุมเงิน คาดเอวด้วยกระเป๋าลักสำหรับใส่สำภาระต่างๆ

การแต่งกายของผู้หญิง

หญิงไท-ยวนในระยะแรกๆของการตั้งถิ่นฐานคงแต่งกายดั้งเดิมตามเอกลักษณ์ของชาวไท-ยวน จากเมืองเชียงแสน แต่ระยะหลังตั้งแต่ พ.ศ.๒๔๗๐ เป็นต้นมาผู้หญิงไท-ยวนได้รับอิทธิพลของการผสมผสานวัฒนธรรมระหว่างชุมชนเมืองกับชุมชนชนบทมากขึ้น จึงได้ปรับเปลี่ยนการแต่งกายจากดั้งเดิมมาสู่ความทันสมัยมากขึ้น



ลักษณะการแต่งกายของชายหญิงไท-ยวน ราชบุรี

ผ้าไท-ยวน ราชบุรี

ผ้าทอของชาวไท-ยวน ราชบุรีที่นำมาใช้ในชีวิตประจำวันกล่าวได้ว่าในอดีตและปัจจุบันนั้นว่าผ้าทอของชาวไท-ยวน จะทอเป็นผ้าซิ่นหรือที่เรียกว่า ซิ่นตีนจก ซิ่นชิว ซิ่นแล่ ซิ่นตาหรือทอเป็นลวดลายผ้าจก แล้วนำไปตกแต่งบนผืนผ้าอื่นๆ นอกจากนี้ยังมีการออกแบบรูปแบบผลิตภัณฑ์ที่เกี่ยวกับผ้าที่หลากหลายรูปแบบแล้วการนำไปใช้ประโยชน์ เช่น รองเท้า กระเป๋า เสื้อผ้าสำเร็จรูป เป็นต้น ซึ่งประเภทของผ้าทอของชาวไท-ยวนนี้ได้มีการพัฒนาเปลี่ยนแปลงไปตามยุคสมัย ความต้องการของผู้บริโภคและธุรกิจการค้า ดังนั้นจึงจะขอจำแนกประเภทของผ้าจก ๒ ลักษณะ คือ ส่วนที่ทอเป็นผ้าซิ่นและผ้าที่เป็นผลิตภัณฑ์และของใช้มีรายละเอียดดังนี้

๑. ผ้าซิ่น

จากการศึกษาผ้าซิ่นของชาวไท-ยวน แบ่งออกได้ ๔ ประเภท ตามลักษณะโอกาสที่นำไปใช้ ได้แก่ ผ้าซิ่นตีนจก ผ้าซิ่นตา ผ้าซิ่นชิว ผ้าซิ่นแล่ มีรายละเอียดดังนี้

๑.๑ ผ้าซิ่นตีนจก หมายถึง ซิ่นที่มีตีน (เชิง) ประกอบด้วยผ้าซึ่งทอลวดลายด้วยวิธีการทอด้วยการถักหรือควักเส้นด้ายพิเศษมาผูกมัดขัดกับเส้นยืนเป็นลวดลายต่างๆ มักใช้ในโอกาสพิเศษต่างๆ ผ้าซิ่นตีนจกของชาวไท-ยวนราชบุรี มี ๓ ลักษณะ คือ

๑) ซิ่นตีนจก คือ จกเฉพาะตีน ตัวซิ่นจะเป็นผ้าพื้นสีดำหรือสีคราม ซิ่นบางผืนจะมีตัวซิ่นทอด้วยวิธียกมุก ส่วนหัวซิ่นจะใช้ผ้าขาวผ้าแดงเย็บต่อกันแล้วจึงเย็บต่อติดกับตัวซิ่น



ซิ่นตีนจกเฉพาะตีน



แม่อุ้ยชาวไท-ยวนใส่

ผ้าซิ่นตีนจกเฉพาะตีน



ตีนจกเฉพาะตีนผลงานสหกรณ์ไทยวนราชบุรี

ที่มา: อุดม สมพร (๒๕๔๐, หน้า ๔๐)

๒) ซิ่นตีนจก จกทั้งตัว คือ ตีนซิ่นและตัวซิ่นทอด้วยวิธีการจก แต่จะทอเป็นผ้าคนละซิ่น แล้วนำมาเย็บต่อกันเป็นผ้าผืนเดียวกัน ตัวซิ่นที่พบส่วนมากทอจกด้วยลายกุศ ลายนกหรือลายมะลิเลื้อย เลื้อยพันรอบตัวซิ่น



ซิ่นตีนจก จกทั้งตัวผลงานสหกรณ์ไทยวนราชบุรี

๓) ซิ่นตีนจก ยกด้วยมุกสลับมัดหมี่ คือ ตีนซิ่นทอด้วยการจกเช่นเดียวกับตีนจกทั่วไป ส่วนตัวซิ่นทอด้วยวิธียกมุก สลับด้วยการทอแบบมัดหมี่เป็นเทคนิคการทอของภาคอีสาน



ซิ่นตีนจกยกด้วยมุกสลับมัดหมี่
ที่มา: อุดม สมพร (๒๕๔๐, หน้า ๔๐)

๑.๒ ซิ่นตา ช่างไท-ยวนราชบุรี มีศิลปะการทอรองจากผ้าซิ่นตีนจก ผ้าซิ่นตามี ๒ ชนิด คือ ซิ่นตา ผ้าพื้น มีการทอแถบสีต่างๆ พันรอบตัว เช่น สีดำ สีเหลือง สีเขียว ตามที่ผู้ทอเห็นว่าสวยงาม



ซิ่นตาผ้าพื้น



แม่อุ้ยชาวไท-ยวนนุ่งซิ่นตาผ้าพื้น

ที่มา: อุดม สมพร (๒๕๔๐, หน้า ๔๑-๔๒)

ส่วนตีนซิ่นจะมีสีเหลืองสลับกับผ้าพื้นสีดำ “ซิ่นตาหมู” ซิ่นตาหมูชนิดนี้แตกต่างจากซิ่นตาอื่นตรงที่ ส่วนตัวซิ่นมีการจกลายประกอบเป็นหมู่ๆ พันรอบตัวซิ่นเว้นระยะเป็นช่วงๆ ลายที่ใช้จกส่วนใหญ่ เป็นลายหัก ขอเหลี่ยม ลายมะลิเลื้อย ลายดอกจันทร์ เป็นต้น เป็นซิ่นที่มีศิลปะการทอสูงรองจากซิ่นตีนจก



ซิ่นตาหมู



แม่อยู่ชาวไท-ยวนใส่ซิ่นตาหมู

ที่มา: อุดม สมพร (๒๕๔๐, หน้า ๔๒)

๑.๓ ซิ่นซิว เป็นผ้าซิ่นที่ทอขึ้นเพื่อใช้ใน่งในการทำงานอยู่กับบ้าน ตีนซิ่นเป็นผ้าพื้นสีดำ ส่วนตัวซิ่น เป็นสีเขียว จกลายประกอบระหว่างรอยต่อตีนซิ่นกับตัวซิ่นกับหัวซิ่น



ซิ่นซิว

๑.๔ ซิ่นแล่ เป็นซิ่นที่ใช้ใน่งทำงานทั้งในบ้านและนอกรบ้าน มีวิธีการทอไม่ยาก ผู้หญิงไท-ยวนใน สมัยก่อนมีซิ่นแล่ไว้นุ่งกันทุกคน



ซิ่นแล่

ส่วนประกอบของผ้าซิ่นไท-ยวนราชบุรี

จากการศึกษาผ้าซิ่นไท-ยวนราชบุรี แบ่งส่วนประกอบของผ้าออกเป็น ๓ ส่วน แต่ละส่วนจะทอเป็นผ้าคนละชิ้นกัน แล้วนำมาประกอบกันเป็นผืนเดียวกันเช่นเดียวกับผ้าซิ่นไท-ยวนทั่วไป คือ ส่วนหัวซิ่น ส่วนตัวซิ่น และส่วนตีนซิ่น มีรายละเอียดดังนี้



ส่วนประกอบของผ้าซิ่นตีนจก

ส่วนหัวซิ่น

ส่วนหัวซิ่น เป็นผ้าด้ายดิบสีขาวเย็บต่อกับผ้าสีแดง ส่วนที่เป็นแถบผ้าสีขาวจะอยู่ส่วนบนของหัวซิ่น และแถบสีแดงจะติดกับตัวซิ่น ถ้าแถบสีขาวและแถบสีแดงจะต้องเป็นผ้าคนละผืนนำมาเย็บติดกัน



หัวซิ่นที่ถูกต้องตามเอกลักษณ์ของไท-ยวน

หัวซิ่นที่ไม่ถูกต้องตามเอกลักษณ์ของไท-ยวน

ปัจจุบันช่างจะใช้วิธีตัดชิ้นตอนโดยการทอหัวชิ้นและตีนชิ้นให้เป็นผืนเตี้ยผิดไปจากแบบดั้งเดิมของชาวไท-ยวน หัวชิ้นที่ถูกต้องตามเอกลักษณ์ของไท-ยวน

ผู้หญิงไท-ยวนมีคติในการประกอบหัวชิ้น อีกประการหนึ่งว่าจะต้องนำผ้าแถบสีขามาปะตามความกว้างของหัวชิ้น จุดประสงค์เพื่อป้องกันการทำคุณไสยหรือเสน่ห์ยาแฝดให้แก่ผู้นุ่งผ้าผืนนี้และริมชายบนของแถบผ้าสีขาวจะต้องปล่อยขอบ ทั้งนี้เพื่อให้ริมผ้าฟู เพื่อจะทำมาหากินเฟื่องฟู

ส่วนตัวชิ้น

ส่วนตัวชิ้น เป็นโครงสร้างของผ้าชิ้นอยู่ระหว่างหัวชิ้นและตีนชิ้น ซึ่งมีรายละเอียดแตกต่างกันออกไป ดังนี้

๑) ส่วนตัวชิ้นตีนจกจะจกเป็นลายผ้ายกมุกหลายต่างๆ เป็นลายขวางพันรอบตัวชิ้น ตัวชิ้นที่เป็นเอกลักษณ์ของไท-ยวนราชบุรี คือ ต้องย้อมเป็นสีดำ หรือสีคราม สีอื่นๆ มีน้อย

๒) ตัวชิ้นของชินตาจะทอติดกับตัวชิ้นเป็นผ้าชิ้นเดียวกัน ตัวชิ้นทอเป็นผ้าสีแดงจกดอกประกอบเป็นระยะ

๓) ตัวชิ้นของชินแล่ ทอเป็นพื้นสีดำตลอดทั้งตัวต่อจากตีนชิ้น แต่ส่วนตัวชิ้นมีแถบสีแดงเชื่อมต่อกับตีนชิ้น

๔) ตัวชิ้นของชินชีว เป็นผ้ายกดอกสีเขียวตลอดทั้งตัว แต่ทอจกเชื่อมระหว่างตีนกับตัวชิ้นเพื่อให้เกิดความสวยงาม



ชินตีนจก



ชินตาหมู่



ชินแล่



ชินชีว

ตัวชิ้นของผ้าชิ้นประเภทต่างๆ ของชาวไท-ยวน

ส่วนตีนชิ้น

ส่วนตีนชิ้น เป็นช่วงล่างสุดของผ้าชิ้นทุกประเภท ตีนชิ้นทุกผืนจะต้องมีเล็บเหลือง อยู่ส่วนท้ายของตีนชิ้น จึงถือเป็นเอกลักษณ์ดั้งเดิมของผ้าชิ้นไท-ยวนราชบุรี



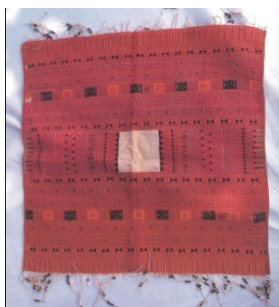
ตีนซิ่นส่วนที่เป็นเส้นเหลืองของซิ่นตีนจกแต่ละประเภท

๒. ผ้าที่เป็นผลิตภัณฑ์ของใช้

นอกจากผ้าซิ่นซึ่งเป็นผ้าที่ใช้ในชีวิตติดตัวได้กล่าวมาแล้วข้างต้น ยังพบว่าผ้าที่ทอด้วยวิธีการจกและทอด้วยมือ ซึ่งผ้าที่ใช้ในชีวิตประจำวันของชาวไทย-ยวน ในอดีตมีผ้าทอที่นำไปใช้ในโอกาสสำคัญต่างๆ เช่น ทอเพื่อใช้ในพิธีกรรมทางศาสนา ได้แก่ ผ้าปรกหัวนาค ผ้าห่อคัมภีร์ ทอเป็นย่ามพระ เป็นต้น แต่ในปัจจุบันมีการออกแบบดัดแปลงผ้าจกไทย-ยวนนำไปเย็บประกอบกับผลิตภัณฑ์อื่นๆ ให้เหมาะสมกับประโยชน์ใช้สอยมากขึ้น ทำให้มีรูปแบบที่แตกต่างกันออกไป เช่น กระเป๋าถือ กระเป๋าใส่เงิน ซองใส่โทรศัพท์ ชุดแต่งกายเสื้อผ้าสำเร็จรูป เนคไท กล่องใส่กระดาษชำระ ของที่ระลึก รองเท้าสุภาพสตรี หมอนอิง เป็นต้น แต่อย่างไรก็ตามพบว่าที่นิยมปัจจุบันยังคงเป็นผ้าซิ่นตีนจกอยู่ ซึ่งจะนำเสนอรูปแบบผลิตภัณฑ์อื่นๆ ที่พบ ดังนี้

๒.๑ รูปแบบผลิตภัณฑ์ผ้าจกในอดีตที่พบ มีดังนี้

๑) ผ้าปรกหัวนาค เป็นผ้าจกที่ทอขึ้นเพื่อใช้คลุมศีรษะนาคขณะแห่ไปบวช มีขนาดยาวประมาณ ๑๖-๑๙ นิ้ว กว้างประมาณ ๑๕-๑๗ นิ้ว ทอด้วยเส้นฝ้ายหรือไหม ตรงกลางจะปล่อยให้มีย่นผ้าสีขาว ขนาด ๓ x ๔ นิ้ว ชายผ้าทั้ง ๔ ด้านมีชายครุยร้อยด้วยลูกแก้วสีต่างๆ เพื่อให้ดูสวยงามขึ้น ปัจจุบันมิได้มีการผลิต



ผ้าปรกหัวนาค

๒) ย่ามจกของชาวไทย-ยวน มี ๓ ชนิด

๒.๑) ย่ามจก เป็นย่ามที่ตัดเย็บด้วยผ้าจกซึ่งทอเป็นการเฉพาะเพื่อใช้ทำย่ามจก นับว่าเป็นศิลปะชั้นสูง ในบรรดาย่ามทั้ง ๓ ชนิด นิยมทอถวายพระหรือผู้ที่ตนนับถือใช้ใส่สัมภาระ



ย่ามจกไทย-ยวน ราชบุรี ที่มา: อุดม สมพร (๒๕๔๐, หน้า ๔๐)

๒.๒) ย่อมแดง สำหรับผู้หญิงที่ใส่หมากพลู หรือใส่สัมภาระต่างๆ ผู้หญิงมักนิยมใช้
 ย่อมแดงสำหรับใส่หมากพลู เมื่อต้องการเดินทางไกล



ย่อมแดงไท-ยวน ราชบุรี

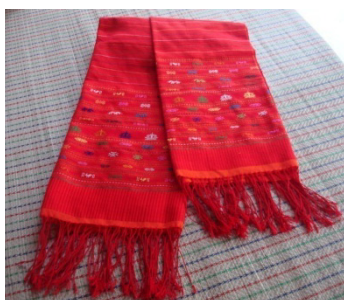
๒.๓) ย่อมงาน เป็นย่อมที่ใช้กันทุกครอบครัว สำหรับใส่ผลิตผลทางการเกษตรไป
 ขายหรือใช้หอบสิ่งของหนักๆเดินทางไปหาของป่า และบางทีอาจใช้หมักแป้งทำเส้นขนมจีน



ย่อมงานไท-ยวน ราชบุรี

๓) ผ้าขาม้า ของชาวไท-ยวน มี ๒ ชนิด คือ

๓.๑) ผ้าขาม้าหัวจก ผ้าชนิดนี้จะทอปลายจกไว้ทั้งสองข้างของชายตัวผ้าขาม้าจะเป็นสีแดง



ผ้าขาม้าหัวจก

๓.๒) ผ้าขาม้าแดง ผ้าชนิดนี้จะทอด้วยผ้าสีแดง หรือทั้งสองข้างจะทอเป็นสีดำหรือสีเขียวก็ได้
 นิยมใช้กันมากในอดีต



ผ้าขาม้าแดง

ที่มา: อุดม สมพร (๒๕๓๖, หน้า ๔๓)

๔) ผ้าตะจกหรือผ้าเช็ดหน้าจก ทั้งสองข้างชายเป็นลายต่างๆ ใช้สำหรับเช็ดหน้าหรือเช็ดน้ำหมาก ปัจจุบันหาได้ยากลูกหลานไท-ยวนไม่นิยมใช้จะใช้ผ้าเช็ดหน้าที่มีลวดลายสมัยใหม่หรือใช้กระดาษชำระแทน



ผ้าตะจกหรือผ้าเช็ดหน้า

ที่มา: อุดม สมพร (๒๕๔๐, หน้า ๔๓)

๕) กระเป๋าคาดเอว ของชาวไท-ยวน เป็นศิลปหัตถกรรมที่ประณีตที่หญิงถักให้กับชายที่เป็นคนรักหรือภรรยาให้สามีเพื่อใส่สัมภาระเวลาไปทำงานนอกบ้าน ปัจจุบันไม่มีการถักทอขึ้นมาใหม่



กระเป๋าคาดเอว

ที่มา: อุดม สมพร (๒๕๔๐, หน้า ๘๘)

๖) หมอนจก ชาวไท-ยวน นิยมทอจกเป็นหน้าหมอน เรียกว่าหมอนจก ลายขีด



หมอนจก

๒.๒ รูปแบบผลิตภัณฑ์ผ้าจกในปัจจุบัน

ปัจจุบันผ้าทอของชาวไท-ยวนได้รับการสนับสนุน พื้นที่ฟูการทอผ้าจกในท้องถิ่นต่างๆ ประกอบกับการนิยมใช้ผ้าไทยพื้นบ้านมากยิ่งขึ้น ผ้าจกจึงได้รับความนิยมไปใช้ในการแต่งกายและส่วนประกอบของการแต่งกายหรือออกแบบให้เป็นผลิตภัณฑ์อื่นๆ มากยิ่งขึ้น รูปแบบผลิตภัณฑ์ผ้าจกในปัจจุบันเป็นผลิตภัณฑ์ที่มีการออกแบบขึ้นมาใหม่ แล้วนำส่วนที่เป็นลวดลายของผ้าจกมาตกแต่งให้เกิดความสวยงาม เช่น ตกแต่งกระเป๋าสตรี กล่องกระดาดชา๊ะ ของที่ระลึก รองเท้า ย่ามจกและผลิตภัณฑ์ที่เป็นเครื่องแต่งกายของผู้หญิงและผู้ชาย



กระเป๋าถือของสุภาพสตรีที่ใช้ผ้าจกส่วนที่เป็นลวดลายตกแต่ง



กระเป๋าสตางค์ที่ใช้ผ้าชิ้นตีนจกและผ้าชิ้นตา



กล่องใส่กระดาดชา๊ะ



ของที่ระลึกใช้ผ้าจกตกแต่งให้สวยงาม



รองเท้าสตรีที่ใช้ผ้าชิ้นดินจกตกแต่งให้เกิดความสวยงาม



ย่ามจก



เนคไทผ้าจก



ชุดแต่งกายของสตรีที่มีการนำผ้าตีนจกมาออกแบบตัดเย็บเป็นชุด เพื่อใช้สวมใส่ในโอกาสต่างๆในปัจจุบัน



เสื้อสุภาพบุรุษนำลวดลายผ้าจกมาตกแต่ง

ลวดลายของผ้าไท-ยวนราชบุรี

อุดม สมพร (๒๕๔๐, หน้า ๕๕) ได้ทำการศึกษาผ้าจกโบราณมากกว่า ๓๐๐ ผืน ซึ่งเป็นผ้าจกจากสถานที่ต่างๆ เช่น อำเภอเมืองที่ตำบลคูบัว ตำบลดอนแร่ ตำบลห้วยไผ่ ตำบลบ้านไร่ ตำบลอ่างทอง ตำบลดอนตะโก อำเภอจอมบึงที่ตำบลรางบัว เป็นต้น และได้สรุปลวดลายของผ้าไทยวนราชบุรี ไว้ดังนี้

๑. ลายหลัก คือ ลายที่มีขนาดใหญ่ที่สุดที่ใช้จกอยู่ตรงกึ่งกลางของโครงสร้าง ลายมีลายหลัก ๔ ลาย คือ ลายหน้าหมอน ลายดอกเซีย ลายกาบ ลายโค้งแก้ง ลายกาบดอกแก้ว ลายโค้งแก้งดอกเซีย ลายกาบซ้อนหัก ลายหักนกคู่และลายแคทราย ซึ่งทั้ง ๔ ลาย แบ่งออกเป็น ๒ กลุ่ม คือ ลายเดี่ยวและลายผสม

๑.๑ ลายเดี่ยว เป็นลายที่มีเอกลักษณ์เฉพาะของตัวเองดังนี้

๑.๑.๑ ลายหน้าหมอน ลักษณะของลายหน้าหมอน มีลักษณะโดยรวมเป็นรูปสี่เหลี่ยมขนมเปียกปูนติดกัน ภายในรูปร่าง ประกอบกันด้วยตัวลายชั้นนอกและตัวลายชั้นใน ตัวลายชั้นในจะทำเป็นรูปสี่เหลี่ยมอยู่ตรงกลางดอกรูปสี่เหลี่ยมขนมเปียกปูน หรือภายในตรงกลางขนมเปียกปูนใส่ภาพนกคู่ เรียกว่าลายหน้าหมอนหักนกคู่ ช่องว่างระหว่างตัวลายชั้นนอกและตัวลายชั้นในจะทำเป็นรูปตัวของอแบบสี่เหลี่ยมด้านละ ๒ ขอ ขอแต่ละคู่จะหันหน้าเข้ากัน มุมทั้ง ๔ ด้านจะเป็นรูปสี่เหลี่ยม เป็นลวดลาย

ที่ได้มาจากรูปแบบของรูปทรงเรขาคณิตและรูปทรงของสัตว์ มักปรากฏอยู่ในลายหน้าหมอนจกและลายในตีนผ้าซิ่นตีนจก



ลายหน้าหมอน

๑.๑.๒ ลายดอกเซีย ลักษณะของลายดอกเซียเป็นลวดลายหลักที่มีลักษณะเป็นดอกรูปสี่เหลี่ยมขนมเปียกปูน ภายในจะทำรูปสี่เหลี่ยมขนมเปียกปูนระหว่างตัวลายจะเป็นรูปตัวอที่มุมด้านบนและด้านล่าง มุมด้านซ้ายและขวาจะเป็นรูปสี่เหลี่ยมขนมเปียกปูน ที่ริมกรอบจะเป็นรูปสามเหลี่ยมลายดอกเซียจะวางระยะห่างโดยมีเส้นคั่นระหว่างกลางตัวดอกสลับกันไปตลอดความยาวของผ้าตีนจก เป็นลวดลายที่ได้รูปทรงมาจากเรขาคณิต



ลายดอกเซีย

๑.๑.๓ ลายกาบ ลักษณะคล้ายกับกาบลำไ้ ใช้ทอเป็นลายจกในตีนผ้าซิ่นตีนจก หน้าหมอนจกเป็นลายที่นิยมทอและถือว่าเป็นลายมาตรฐานของผ้าจกราชบุรี ลักษณะของลายกาบเป็นลายที่มีลักษณะดอกเป็นรูปสี่เหลี่ยมขนมเปียกปูนเรียงต่อกันตลอดทั้งผืนผ้า ภายในตัวลายจะเป็นรูปสี่เหลี่ยมขนมเปียกปูนมีรูปนก ๔ ตัวหันหน้าชนกัน รอบกรอบสี่เหลี่ยมเป็นรูปสามเหลี่ยมเป็นหยักคล้ายฟันเลื่อยหรือกาบของลำไ้ และรอบกรอบสี่เหลี่ยมด้านนอกเป็นรูปทรงสามเหลี่ยมเหมือนกับกรอบด้านในเป็นลวดลายรูปทรงมาจากเรขาคณิตและรูปทรงของสัตว์



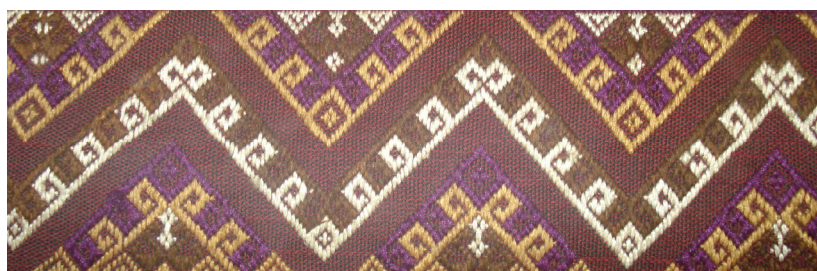
ลายกาบ

๑.๑.๔ ลายกาบดอกแก้ว เป็นลายตระกูลลายกาบที่นักวิชาการกรมส่งเสริมอุตสาหกรรม กำหนดชื่อขึ้นใหม่ ใช้ทอเป็นลายจกในตีนผ้าขึ้นตีนจกหน้าหมอนจก ลักษณะของลายเป็นดอกรูปสี่เหลี่ยมขนมเปียกปูน ภายในตรงกลางขนมเปียกปูนใส่ภาพนกคู่รอบกรอบสี่เหลี่ยมเป็นรูปสามเหลี่ยมเป็นหยักคล้ายฟันเลื่อย รอบกรอบด้านนอกเป็นรูปสามเหลี่ยมเป็นหยักคล้ายฟันเลื่อยเช่นกัน พบมากที่กลุ่มผ้าจกตำบลดอนแร่ และตำบลรางบัว



ลายกาบดอกแก้ว

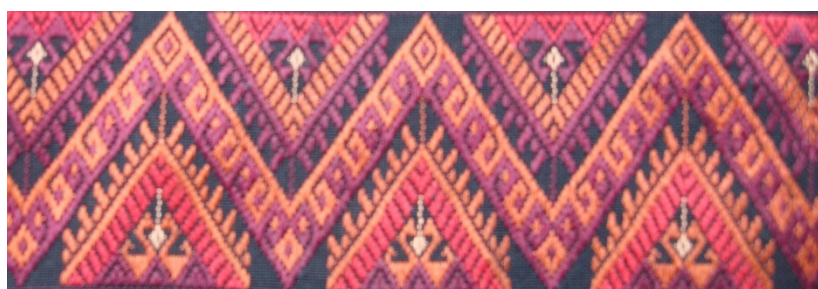
๑.๑.๕ ลายโค้งแก้ง ใช้ทอเป็นลายจกในตีนผ้าขึ้นตีนจกและขึ้นตา ลักษณะลายเป็นรูปสามเหลี่ยมคล้ายกับเส้นซิกแซกและในระหว่างเส้นซิกแซกเป็นรูปของอเรียงต่อกันไป



ลายโค้งแก้ง

๑.๒ ลายผสม เป็นลายที่เกิดขึ้นจากการนำบางส่วนของลายเดี่ยวมาผสมกัน เพื่อให้เกิดเป็นลายหลักขึ้นใหม่ ประกอบด้วย

๑.๒.๑ ลายโค้งแก้งซ้อนเซีย เกิดจากการผสมลายโค้งแก้งกับลายดอกเซีย ใช้ทอเป็นลายจกในตีนผ้าขึ้นตีนจก บางแห่งทอเป็นผ้าใช้สอย เช่น ผ้าคล้องคอ ลักษณะของลายเป็นรูปสามเหลี่ยมเรียงต่อกันไป คล้ายกับเส้นซิกแซกต่อกัน ภายในเส้นเป็นรูปของอและภายใต้เส้นซิกแซกเป็นรูปสามเหลี่ยมตรงกลาง ใส่รูปนกคู่ ริมกรอบจะเป็นรูปสามเหลี่ยมลายดอกเซียวางระยะห่างสลับกันไปด้านบนและด้านล่าง



ลายโค้งแก้งซ้อนเซีย

๑.๒.๒ ลายกาบซ้อนหัก เกิดจากการผสมลายกาบกับลายหัก ลักษณะลายเป็นรูปดอกไม้เหลี่ยมขนมเปียกปูน ภายในเป็นรูปนกคู่ ๔ตัว หันหน้าชนกัน มุมเป็นรูปสี่เหลี่ยมตรงกลางเป็นรูปสี่เหลี่ยมขนมเปียกปูน ระหว่างลายนกคู่และกรอบนอกเป็นรูปสามเหลี่ยม



ลายกาบซ้อนหัก

ที่มา : อุดม สมพร (๒๕๓๖, หน้า ๖๐)

๑.๒.๓ ลายหักนกคู่ ลักษณะลายเป็นรูปสี่เหลี่ยมขนมเปียกปูน ตัวลายชั้นในเป็นรูปสี่เหลี่ยมขนมเปียกปูน ตรงกลางใส่รูปนกคู่ช่องว่างระหว่างตัวลายชั้นนอกและชั้นในเป็นรูปตัวงอ มุมเป็นรูปสี่เหลี่ยม ริมกรอบสี่เหลี่ยมเป็นรูปตัวขอเรียงต่อกัน



ลายหักนกคู่

๑.๒.๔ ลายแคทราย เป็นลายผ้าจากที่คิดค้นประดิษฐ์ขึ้นใหม่ โดย ดร.อุดม สมพรเป็นผู้ออกแบบและตั้งชื่อจากรูปทรงของดอกแคทราย เมื่อ พ.ศ. ๒๕๓๘ ใช้ทอเป็นลายจกในตีนผ้าขึ้นตีนจก



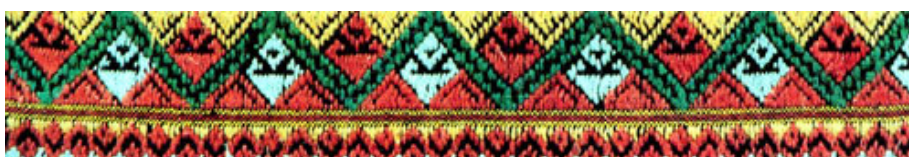
ลายแคทราย

ที่มา : อุดม สมพร (๒๕๓๖, หน้า ๖๐)

๒. ลายประกอบ เป็นลายที่มีขนาดเล็กกว่าลายหลัก ใช้สำหรับจกประกอบลายหลัก ลายประกอบ ถูกจัดแบ่งให้อยู่ทั้งสองข้างของลายหลักข้างเท่ากัน ลายประกอบมีอยู่มากมายมีชื่อเรียกแตกต่างกันไปในแต่ละท้องถิ่น บางลายไม่มีชื่อเรียก เนื่องจากการถ่ายทอดต่อกันมา ทำให้เกิดการสืมเลื่อนไปบ้างตามกาลเวลา ลายประกอบแบ่งออกเป็นกลุ่มๆ ได้แก่ ลายที่มีรูปร่างของลายเลียนแบบสัตว์ เช่น นกเข้าโอง ลายนกคู่กินน้ำห่มเต้า ลายนาค ลายคน ลายม้า ลายนก ลายที่มีรูปร่างของลายเลียนแบบพืช เช่น ลายดอกข้าวตอก ลายมะลิเลื้อย ลายกุศ ลายต้นไม้และลายที่มีรูปร่างของลายเลียนแบบรูปทรงเรขาคณิต เช่น ลายขอประแจ ลายขอเหลียว ลายฟันปลา ลายชะเปา ลายกาบในขอ ฯลฯ ลายประกอบยังแบ่งเป็นลายเดี่ยวและลายผสมด้วยเช่นกัน ดังนี้

๒.๑ ลายเดี่ยว

๒.๑.๑ ลายนกเข้าโอง ลักษณะของลายเป็นรูปคล้ายนกอยู่ในโพรงไม้ ใช้ทอประกอบในตีนผ้าชิ้นตีนจก



ลายนกเข้าโอง

ที่มา : อุดม สมพร (๒๕๓๖, หน้า ๖๖)

๒.๑.๒ ลายนกคู่กินน้ำห่มเต้า ลักษณะของลายเป็นรูปคล้ายนกสองตัวกำลังกินน้ำในน้ำเต้าใบเดียวกัน นกแต่ละคู่จะยืนต่อเนื่องกันไปตามแนวตรงตลอดความยาวของผ้าตีนจก เป็นการตั้งชื่อตามพฤติกรรมของสัตว์และเป็นลวดลายที่ได้รูปแบบตามสัตว์ ใช้ทอเป็นลายประกอบร่วมกับลายหลักให้ความหลากหลายของลวดลายจก พบมากในตีนผ้าชิ้นตีนจก หน้าหมอน ผ้าปรกหัวนาค



ลายนกคู่กินน้ำห่มเต้า

๒.๑.๓ ลายม้า ลักษณะของลายเป็นรูปคล้ายรูปร่างของม้า เป็นลวดลายที่ได้รูปแบบมาจากสัตว์ ใช้ทอเป็นส่วนบนของตัวชิ้น ผ้าขาวม้าจก ชินตา ผ้าปรกหัวนาค



ลายม้า

๒.๑.๔ ลายนก ลักษณะของลายเป็นรูปคล้ายรูปร่างของนกที่โยงเส้นตรงมาจากหัวนก ลายนกจะหันหน้าไปทิศทางเดียวกัน รูปร่างแบบซ้ำๆ เรียงกันไปตามแนวความยาวของตีนผ้าจก เป็นลายที่ได้รูปแบบมาจากสัตว์ ใช้ทอประกอบในตีนผ้าขึ้นตีนจก ขึ้นตา หน้าหมอนจก ผ่าปกหัวนาค ย่ามจก ผ่าขาม้า



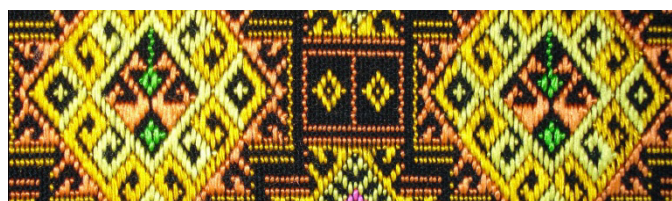
ลายนก

๒.๑.๕ ลายกูด ลักษณะของลายคล้ายรูปร่างของใบผักกูด มีลักษณะของลวดลายเป็นรูปของที่เรียงสลับกันไปต่อเนื่องเป็นแนวยาว เป็นลายที่ได้มาจากพืชใช้ทอประกอบลายหลักและลายประกอบอื่นๆ เช่น ลายชะเปา



ลายกูด

๒.๑.๖ ลายดอกข้าวตอก ลักษณะของลายคล้ายรูปร่างข้าวตอก (ข้าวตอก คือ ข้าวเปลือกคั่ว ใช้ทำขนมกระยาสารท) มองดูโดยรวมจะเป็นเส้นนอน ๒ เส้น และเส้นงอเรียงต่อชิดกันไป เป็นลายที่ได้รูปแบบมาจากพืช ใช้ทอจกประดับ หรือแทรกไว้ในลายหรือลายประกอบอื่นๆ



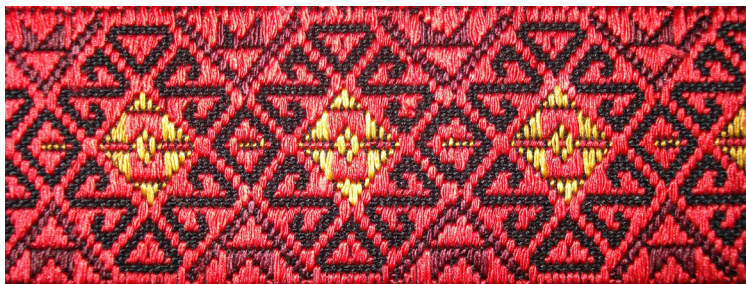
ลายดอกข้าวตอก

๒.๑.๗ ลายขอประแจ ลักษณะของลายคล้ายรูปร่างตะขอหรือลายประแจจีน ใช้ทอประกอบกับลายหลักเพื่อให้เกิดความหลากหลายบนผืนผ้า



ลายขอประแจ

๒.๑.๘ ลายขอ ลักษณะของลายคล้ายลายของสวัสดิกะหรือลายประแจจีนเป็นรูปของอ ใช้
ทอประกอบลายหลักเพื่อให้เกิดความสวยงาม และทำให้มีลายเต็มหน้าผ้า



ลายขอ

๒.๑.๙ ลายขอเหลี่ยม ลักษณะของลายคล้ายรูปร่างตะขอหรือลายประแจจีน เป็นรูปของอ
สี่เหลี่ยมมอม้วนขึ้นบนขอหนึ่งลงล่างขอหนึ่ง ลักษณะของการม้วนของขอทุกอันจะหันหน้าไปทิศทางเดียวกัน
เป็นลายที่ได้รูปแบบมาจากรูปทรงเรขาคณิต



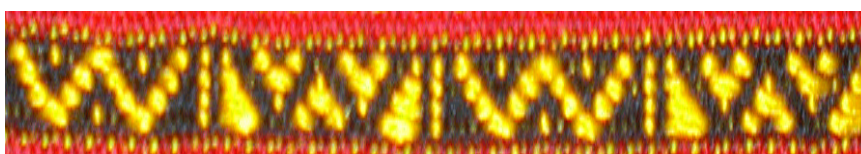
ลายขอเหลี่ยม

๒.๑.๑๐ ลายमुखข้าวลีบ ลักษณะของลายเป็นรูปสี่เหลี่ยมมีขนาดใหญ่ กลาง เล็กเรียงสลับ
ไปในทิศทางเดียวกันในแนวนอน



ลายमुखข้าวลีบ

๒.๑.๑๑ ลายमुखแหเสา ลักษณะของลายเป็นรูปสามเหลี่ยมสลับ กับเส้นตรงหนึ่ง เส้นสลับ
กับเส้นหยักเรียงต่อกันไปในแนวนอน



ลายमुखแหเสา

๒.๑.๑๒ ดอกกล้วยไม้ ลักษณะของลายเป็นรูปร่างคล้ายดอกกล้วยไม้



ลายดอกกล้วยไม้

๒.๑.๑๓ ลายดอกจันจีบ ลักษณะของลวดลายคล้ายดอกไม้ เป็นที่นิยมมากที่สุดในจำนวนลายประกอบอื่นๆ นิยมจกลงผ้าซิ่นตาหมู่ ซิ่นชีว ผ้าปรกหัวนาค ผ้าขาวม้าหัวจก ผ้าตะจกและย่ามจก



ลายดอกจันจีบ

๒.๑.๑๔ ลายดอกพิกุล ลักษณะของลวดลายคล้ายดอกไม้ เป็นที่นิยมมากที่สุดในจำนวนลายประกอบอื่นๆเช่นเดียวกัน นิยมจกลงผ้าซิ่นตาหมู่ ซิ่นชีว ผ้าปรกหัวนาค ผ้าขาวม้าหัวจก ผ้าตะจกและย่าม



ลายดอกพิกุล

๒.๑.๑๕ ดอกข้าวตอก ลักษณะของลายเป็นรูปร่างสี่เหลี่ยมจัตุรัสเรียงต่อกันไป ถ้ามีเส้นที่มุมของรูปร่างสี่เหลี่ยมจัตุรัส เรียกว่า ลายข้าวตอกออกหาง



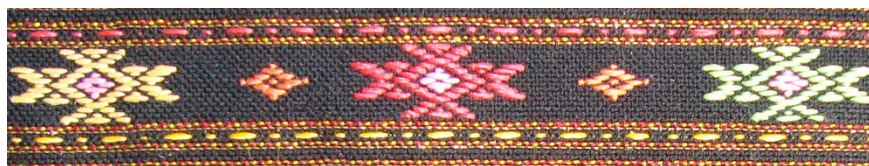
ลายดอกข้าวตอก

๒.๑.๑๖ ลายปลาใหญ่ ลักษณะของลายตรงกลางเป็นรูปสี่เหลี่ยมจัตุรัสซ้อนกัน คล้ายรูปปลาที่หันหน้าเข้าหากัน



ลายปลาใหญ่

๒.๑.๑๗ ลายปลาเล็ก (ลายปลาตะเพียน) ลักษณะของลวดลายคล้ายปลาที่หันหน้าเข้าหากัน ขนาดของลายเล็กกว่าปลาใหญ่ซึ่งลวดลายของปลาใหญ่จะละเอียดกว่า



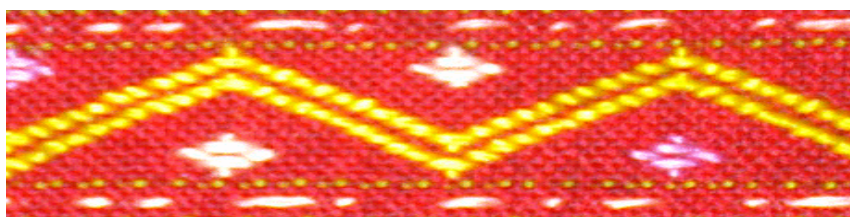
ลายปลาเล็ก

๒.๑.๑๘ ลายดอกเข็มหลวง หรือลายดอกแพงพวยเป็นลวดลายประกอบที่มีความนิยมนำมาจกเช่นเดียวกัน ลักษณะของลวดลายคล้ายรูปร่างดอกมะเขือ



ลายดอกเข็มหลวง หรือลายดอกแพงพวย

๒.๑.๑๙ ลายดอกไม้เครือวัลย์ ลักษณะลายเป็นรูปลายเส้นหยักคล้ายเส้นพินปลาเรียงต่อกันไปภายใต้เส้นหยักมีรูปสี่เหลี่ยมจัตุรัสเรียงสลับกันไป



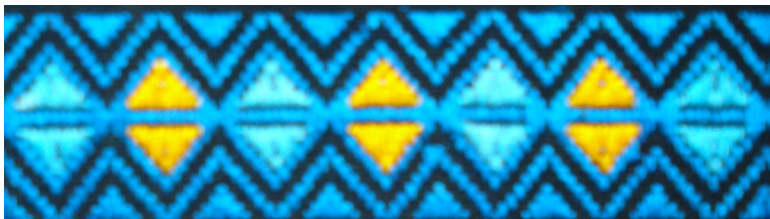
ลายดอกไม้เครือวัลย์

๒.๑.๒๐ ลายดอกทานตะวัน ลักษณะของรูปร่างคล้ายกับดอกทานตะวัน



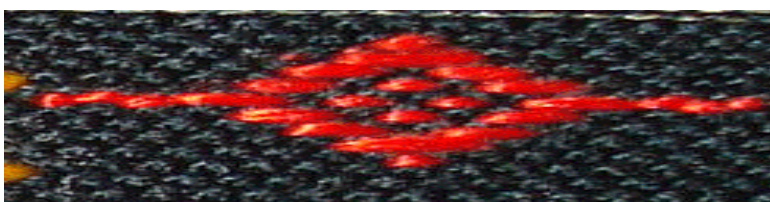
ลายดอกทานตะวัน

๒.๑.๒๑ ลายหนามเตย หรือ ลายพินปลา มีลักษณะของลวดลายคล้ายพินของปลาเป็นลวดลายที่มีมาแต่โบราณ จะพบอยู่กลุ่มผ้าชิ้นตีนจกตระกูลคูบัวมากที่สุด ส่วนใหญ่จะพบลายชนิดนี้อยู่ปลายสุดของเชิงชิ้นติดกับเล็บเหลือง



ลายหนามเตย

๒.๑.๒๒ ลายแก้วเจ็ดทอ(รอบ) เป็นลายประกอบที่มีลักษณะคล้ายลายข้าวตอกแต่มีหางทั้งสองข้างใช้สำหรับค้นลวดลายให้เกิดความสวยงามทำให้ระหว่างลายไม่เกิดช่องว่างเกินไป



ลายแก้วเจ็ดทอ

๒.๑.๒๓ ลายนาค ลักษณะลายเป็นรูปร่างคล้ายรูปภูพานาค ใช้เป็นลายหน้าหมอน



ลายนาค

๒.๑.๒๔ ลายมุกเต็มดอกแหเสา ลักษณะลายเป็นรูปสี่เหลี่ยมขนมเปียกปูน ๒ รูป มุมชนกันตรงกลางเป็นรูปสี่เหลี่ยมขนาดเล็กเรียงต่อกันไปในทิศทางเดียวกัน



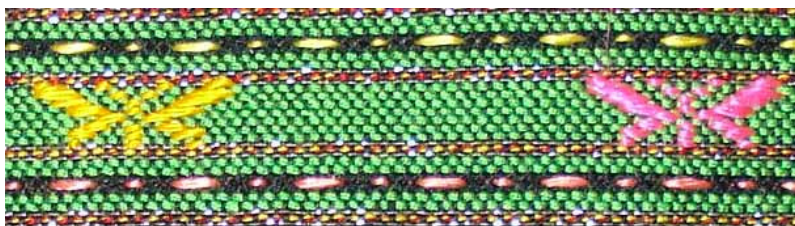
ลายมุกเต็มดอกแหเสา

๒.๑.๒๕ ลายมุขเครือ ลักษณะลายเป็นลายเส้นหยักหรือเส้นซิกแซกเรียงต่อเนื่องกันในแนวนอน ใต้เส้นซิกแซกเป็นรูปจุด



ลายมุขเครือ

๒.๑.๒๖ ลายผีเสื้อ ลักษณะของลายคล้ายกับรูปร่างของผีเสื้อ



ลายผีเสื้อ

๒.๒ ลายผสม

ลายผสม เกิดจากการนำลวดลายมาผสมผสานกันจนเกิดความงามที่ลงตัวเมื่อนำไปประกอบกับลายหลักแล้วทำให้มีคุณค่าทางความงามยิ่งขึ้น ได้แก่

๒.๒.๑ ลายมะลิเลื้อย ลักษณะของลายคล้ายต้นมะลิที่เลื้อยไปตามพื้นดิน เป็นลายเส้นหยักหรือเส้นซิกแซกต่อเนื่องกันไป สลับกับลายดอกแก้ว เป็นลายที่ได้รูปแบบมาจากต้น



ลายมะลิเลื้อย

๒.๒.๒ ลายปลานกคู่ ลักษณะของลายเป็นลวดลายที่ผสมระหว่างลายปลาใหญ่และลายนกคู่ รูปสี่เหลี่ยมขนมเปียกปูน



ลายปลานกคู่

๒.๒.๓ ลายเสมา ลักษณะของลายคล้ายรูปตัวขอหันหลังชนกัน เรียงต่อเนื่องเป็นแนวยาว ด้านบนเป็นลายดอกแก้วออกหาง



ลายเสมา

๒.๒.๔ ลายชะเปา ใช้ทอเป็นส่วนล่างของผ้าซิ่นตีนจก เชียงผ้าเป็นตีนจกของชาวไท-ยวน ราชบุรี ทุกผืนต้องมีลายชะเปาประกอบอยู่ด้วยเสมอ ตัวลายประกอบด้วยหัวลายเป็นรูปสามเหลี่ยมต่อกันเป็นแถว ถัดลงมาเป็นรูปของอและเป็นเส้นซิกแซกเรียงต่อกันเป็นแถว ๓ แถว มีลายดอกแก้วออกทาง ๒ แถว ยาวลงมาเกือบติดบริเวณเชิงบริเวณผ้าตีนจก



ลายชะเปา

๒.๒.๕ ลายขอชดกาบ เป็นลวดลายที่ผสมระหว่างกาบและของอหันหลังชนกัน เป็นลวดลายที่มีความงาม และใช้เป็นลายประกอบลายหลัก



ลายขอชดกาบ

ผ้าจกไท-ยวน ราชบุรี แบ่งตามตระกูลได้ ๓ ตระกูล

๑. ผ้าจกตระกูลคูบัว เป็นผ้าจกที่มีลายที่เป็นเอกลักษณ์เฉพาะของตัวเอง เช่น ลายดอกเซีย ลายหักนกคู่ ลายโค้งแก้ง ลายหน้าหมอน และลายนกคู่กินน้ำห่มเต้า ผ้าจกตระกูลคูบัวจะพบมากใน ตำบลคูบัว ตำบลดอนตะโก อำเภอเมือง จังหวัดราชบุรี เพราะมีชุมชนไท-ยวนอาศัยอยู่ โดยในการจกจะใช้เส้นด้ายยืนสีดำ ฟุ้งดำ โดยไม่มีลายประกอบมากมาย พื้นผ้าเว้นพื้นที่ดำไว้มากตามแบบของลวดลาย เพื่อจกให้เห็นลายชัดเจน ส่วนสีสันของเส้นใยที่ใช้ทอ จะใช้เส้นใยที่มีสีสันหลากหลาย เช่น จะใช้ฟุ้งดำจากแดง ชมพูเหลืองหรือเขียว เป็นต้น โดยตีนซิ่นจะมีความกว้างประมาณ ๙-๑๑ นิ้ว

๒. ผ้าจกตระกูลหนองโพ-บางกะโด เป็นผ้าจกที่มีลวดลายขนาดและสีสันที่มีความใกล้เคียงกับจกตระกูลคูบัว เป็นผ้าจกที่ได้จากชุมชนไท-ยวน ในตำบลหนองโพ-บางกะโด อำเภอโพธาราม โดยผ้าจกตระกูลหนองโพ-บางกะโด จะมีความแตกต่างจากผ้าจกตระกูลคูบัวตรงที่ ชายของตีนซิ่น ซึ่งผ้าจกตระกูลหนองโพ-บางกะโด จะมีการเว้นพื้นที่ดำระหว่างลายชะเปา ถึงเส้นเหลืองไว้กว้างมากกว่าผ้าจกตระกูลคูบัว และผ้าจกตระกูลหนองโพ-บางกะโดจะมีลักษณะที่ใกล้เคียงกับลายนกของผ้าไท-ยวนในภาคเหนือ คือ ลักษณะของนกคู่กินน้ำห่มเต้าของผ้าจกตระกูลหนองโพ-บางกะโด จะมีหางที่ยาวมากกว่าผ้าจกตระกูลคูบัว

๓. **ผ้าจกตระกูลดอนแร่** เป็นผ้าจกที่มีลายที่มีเอกลักษณ์เป็นของตัวเอง เช่น ลายกาบ ลายกาบดอกแก้ว และลายนกคู่กินน้ำฮ่อมเต้า พบมาในชุมชนไท-ยวน ตำบลดอนแร่ ตำบลห้วยไผ่ ตำบลหนองปลาหมอและ ตำบลรางบัว โดยลักษณะของการจก จะประกอบด้วยหลากหลายของลวดลาย และจะมีการจกลายแน่นเต็มผืนผ้า มีการเว้าพื้นต่ำไว้น้อย ทำให้ลดความเด่นชัดของลายหลักลงไป โดยจะคงสีสันของเส้นใยเป็นสีแดงเป็นหลัก จะไม่นิยมใช้เส้นใยหลายสี และตีนจกจะมีความกว้างประมาณ ๑๔-๑๕ นิ้ว