

8. ของใช้ในชีวิตประจำวันของชาวไทยทรงดำ

ชุมชนไทยทรงดำ บ้านตลาดควายมีของใช้ในชีวิตประจำวัน ได้แก่ กะเหล็บ คือ กระเป่าสะพายสานด้วยไม้ไผ่และหวาย เป็นลายขัดอย่างละเอียด, ขะมู หรือขมุก ซึ่งเป็นตะกร้าเก็บผ้า, จ้อง หรือ ไม้ขัดเกล้า, หวีลับ, หมอน, ไทปลาหระ, แอบเช่า หรือ ภาชนะใส่ข้าวเหนียว, ซ้อง, สุ่ม, สวิง เป็นต้น

สำหรับชุมชนไทยทรงดำ บ้านหัวเขาจีน อำเภอปากท่อ จังหวัดราชบุรี มีของใช้ในชีวิตประจำวันที่จัดแสดงในศูนย์การเรียนรู้วัฒนธรรมไทยทรงดำให้ผู้สนใจเข้าชมเข้าไปเรียนรู้ได้ในทุกวัน รายละเอียดของใช้ในชีวิตประจำวันของชาวไทยทรงดำ ที่จัดแสดงในศูนย์การเรียนรู้วัฒนธรรมไทยทรงดำ บ้านหัวเขาจีน มีดังนี้

กระดั่ง คือ ภาชนะใช้สำหรับผัดข้าวเพื่อแยกเอาเศษผงฝุ่น แกลบ ออกจากเมล็ดข้าว หรือเมล็ดพันธุ์ชนิดอื่นที่มีเปลือก ซึ่งเป็นการคัดแยกกระหว่างข้าว หรือเมล็ด และเปลือกออกจากกัน โดยชาวไทยทรงดำที่ประกอบอาชีพทำนาจะนำข้าวที่ตำแล้ว วางใส่ไว้ในกระดั่งและทำการผัดโดยใช้มือทั้งสองข้างจับขอบปากกระดั่ง แล้วทำการร่อน โดยให้กระดั่งขึ้นลงเพื่อพัดเศษหรือเปลือกข้าวก็จะปลิวตามแรงลม เนื่องจากน้ำหนักเบามาก จะได้เมล็ดที่มีน้ำหนักหล่นที่กระดั่ง



กระดั่ง (ที่มาของภาพ: ปุณย์จรรย์ สรสีสม)

กระบุงข้าวม้า คือ ภาชนะจักสาน ส่วนใหญ่สานด้วยไม้ไผ่ ใช้สำหรับใส่ข้าวเปลือก ข้าวสาร



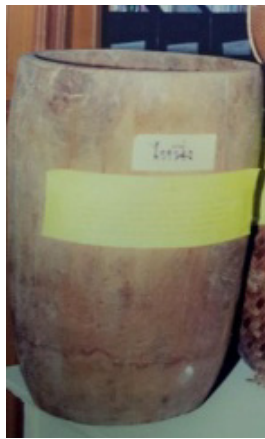
กระบุงข้าวม้า (ที่มาของภาพ: ปุณย์จรรย์ สรสีสม)

ครกกะเดื่อง คือ เครื่องมือสำหรับตำข้าวเปลือกมาเป็นข้าวสารและตำเมล็ดพืชบางชนิด เช่น ถั่ว งา เป็นต้น มีรูปร่างคล้ายกระดานหก



ครกกระเดื่อง (ที่มาของภาพ: ปุณย์จรรย์ สรสีสม)

ไผ่หนึ่ง คือ ภาชนะสำหรับนึ่งข้าวเหนียว ทำด้วยไม้ต้นนุ่นหรือต้นทองหลาง ชูตให้กลวงปากกลม ทรงกระบอกตรงกลางป่อง สูง 1 ฟุต ก้นไผ่กรุด้วยไม้ไผ่สาน เป็นตารางพอให้ออน้ำขึ้นผ่านได้ เวลานึ่งน้ำไผ่หนึ่งไปตั้งบนหม้อน้ำเดือด มีฝาปิดด้านบนของไผ่หนึ่ง การใส่ข้าวเหนียวลงไปนึ่งไผ่หนึ่งจะต้องล้างให้สะอาด แล้วห่อด้วยผ้าขาวบางเพื่อไม่ให้ข้าวเหนียวติดผนังของหม้อไผ่หนึ่ง



ไผ่หนึ่ง (ที่มาของภาพ: สำนักศิลปะและวัฒนธรรม: 2542)

หวด คือ ภาชนะอย่างหนึ่งสำหรับนึ่งข้าว, แกง, เป็นต้น ทำด้วยดินเผา



หวด (ที่มาของภาพ: ปุณย์จรรย์ สรสีสม)

ลอบ คือ เครื่องมือจับปลาที่สานด้วยไม้ไผ่ หวาย เถาวัลย์ หรือลวดรัดโครงไม้ ลอบ มีช่องว่างให้ปลาเข้าไปติดอยู่ภายใน



ลอบ (ที่มาของภาพ: ปุณย์จรรย์ สรสีสม)

กระชัง คือ ภาชนะจักสานด้วยไม้ไผ่ มีปากเปิดกว้างคล้ายๆ ตะกร้าหรือเข่งใส่ของ แต่ใหญ่กว่า ใช้จับปลาขนาดใหญ่



กระชัง (ที่มาของภาพ: ปุณย์จรรย์ สรสีสม)

ช้อน คือ เครื่องมือจักสานใช้จับสัตว์น้ำ



ช้อน (ที่มาของภาพ: ปุณย์จรรย์ สรสีสม)

ไซ คือ เครื่องมือในการจับปลาอีกลักษณะหนึ่ง ทำด้วยไม้ไผ่



ไซ(ที่มาของภาพ: ปุณย์จรรย์ สรสีสม)

สวิง คือ อุปกรณ์จับสัตว์น้ำจืดโดยเฉพาะปลาเล็กปลาน้อย กุ้งฝอย เป็นต้น



สวิง (ที่มาของภาพ: ปุณย์จรรย์ สรสีสม)

ขมุก คือ ภาชนะไม้สานเป็นลายสามเหลี่ยมผืนผ้า มีฝาปิดขนาด 75 ซม. กว้าง 35 ซม. สูงประมาณ 40 ซม. ประโยชน์ใช้สอยคือ สำหรับเก็บผ้าที่ทอเสร็จแล้ว จะเป็นผ้าผืนหรือเป็นผ้าส่วนตัว ขมุกเก็บไว้บนเพดานบ้านโดยไม้ไผ่พาดช้อนบ้าน



ขมุกของชาวไทยทรงดำใช้เก็บเสื้อผ้าเครื่องนุ่งห่ม (ที่มาของภาพ: ปุณย์จรรย์ สรสีสม)

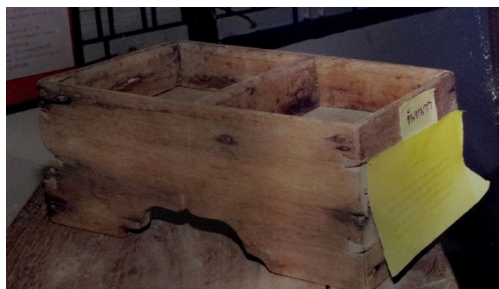
กะเหล็บ เป็นภาชนะสานด้วยไม้ไผ่เส้นขนาดเล็ก ฝีมือนักประดิษฐ์ เป็นงานฝีมือของชาย กะเหล็บมีรูปทรงคล้ายตุ่มน้ำดินเผา แต่มีก้นสอบเป็นรูปสี่เหลี่ยมผืนผ้า ปากกลม ถักด้วยหวายละเอียดอย่างงดงามสูงประมาณ 30 ซม. มีประโยชน์ใช้ใส่เครื่องใช้ประจำตัวเวลาเดินทาง เช่น เสื้อผ้า อาหาร เป็นต้น

นอกจากนั้น ชายหนุ่มชาวไทยทรงดำก่อนแต่งงานจะต้องสานกะเหล็บเป็นเครื่องใช้ชิ้นหนึ่งที่เจ้าสาวต้องใช้สะพายบ่าตอนเข้าพิธีแต่งงาน เป็นการอวดหญิงว่าตนเองนั้นเป็นผู้ที่มีความสามารถเหมาะสมที่จะเป็นหัวหน้าครอบครัว



กะเหล็บ (ที่มาของภาพ: ปุณย์จริย์ สรสีสม)

ขันหมาก (คนไทย เรียก เชี่ยนหมาก) เป็นภาชนะสำหรับใส่หมากพลู บุหรี่ เป็นเครื่องต้อนรับแขกประจำบ้าน ทำด้วยไม้กระดานต่อเป็นรูปกะบะสี่เหลี่ยมจัตุรัส กว้างประมาณ 30-35 เซนติเมตร สูงประมาณ 25-30 เซนติเมตร ด้านบนเป็นช่องสี่เหลี่ยม 3-4 หรือ 5 ช่อง แล้วแต่ความต้องการที่จะใส่อะไร เช่น หมากพลู ปูน ช่องที่ใส่ยาสูบจะมีฝาปิดเลื่อนไปมาได้ ตอนล่างของเชี่ยนหมากเป็นขาสูงทั้งสี่ขา มีการแกะสลักลวดลายและตกแต่งอย่างสวยงาม



ขันหมาก (ที่มาของภาพ: สำนักศิลปะและวัฒนธรรม: 2542)

ไห คือ ภาชนะทรงกลม ประเภทเครื่องปั้นดินเผา มีส่วนสูงมากกว่าส่วนกว้างและส่วนปากจะกว้างกว่าส่วนก้นไม่มากนัก ทั้งนี้ในส่วนที่เป็นส่วนกลางหรือส่วนลำตัวนั้นอาจทำให้มีลักษณะป่องออก ชาวไทยทรงดำใช้ไหเป็นภาชนะที่ใช้ในการถนอมอาหาร ได้แก่ ไหเกลือ, ไหส้มมะขามเปียก, ไหปลาแหละ (ปลาร้า), ไหหน่อไม้ เป็นต้น



ไห (ที่มาของภาพ: ปุณย์จรรย์ สรสีสม)

กระทอโตหุม คือ ภาชนะจักสานใช้ใส่หุมเพื่อเคลื่อนย้ายหรือส่งโรงฆ่า



กระทอโตหุม (ที่มาของภาพ: <https://www.facebook.com/> กลุ่มลูกหลานไทดำ สืบค้นเมื่อวันที่ 10 มิถุนายน 2557)

ปานขวัญ เป็นภาชนะใช้ใส่เครื่องเซ่นไหว้สิ่งศักดิ์สิทธิ์ในพิธีแปงขวัญหรือเรียกขวัญ



ปานขวัญ (ที่มาของภาพ: ปุณย์จรรย์ สรสีสม)

ปานเดือน เป็นภาชนะที่ใส่เครื่องเช่นผีเรือนเทวดา ในพิธีเสนเฮือน, เสนโต้, เสนฆ่าเกียด เป็นต้น



ปานเดือน (ที่มาของภาพ: ปุณย์จรรย์ สรสีสม)

ปานติน คือ ภาชนะจักสานที่ใช้ใส่ของเช่นไห้วในพิธีเสนของชาวไทยทรงดำ



ปานติน (ที่มาของภาพ: ปุณย์จรรย์ สรสีสม)

อ่างรินน้ำข้าว คือ ภาชนะดินเผาที่ใช้เก็บน้ำที่นำมาใช้ในการหุงข้าว ตั้งไว้ในครัว



อ่างรินน้ำข้าว (ที่มาของภาพ: ปุณย์จรรย์ สรสีสม)

โองน้ำต้ม คือ ภาชนะดินเผาที่ชาวไทยทรงดำใช้ใส่น้ำฝนเพื่อต้มกิน



โองน้ำต้ม (ที่มาของภาพ: ปุณย์จรรย์ สรสีสม)

กะหมวง หรือ หมวง ภาชนะจักสานไว้ใส่ปลาที่จับในท้องนา



กะหมวง หรือ หมวง (ที่มาของภาพ: <https://www.facebook.com/> กลุ่มลูกหลานไทดำ
สืบค้นเมื่อวันที่ 10 มิถุนายน 2557)

พัดโบก คือ งานจักสานที่ชาวไทยทรงดำทำขึ้นเพื่อช่วยในการพัดโบกให้เย็นสบาย ไล่แมลง หรือพัดโบกเพื่อหุงต้มให้ไฟติดไว



ของใช้ในชีวิตประจำวัน ประเภทจักสาน: พัดโบก (ที่มาของภาพ: ปุณย์จรรย์ สรสีสม)

กระจาด คือ ภาชนะจักสาน รูปเตี้ยๆ ปากกว้าง ก้นสอบ ใช้ใส่ของ



กระจาด (ที่มาของภาพ: ปุณย์จรรย์ สรสีสม)

ตะกร้า คือ ภาชนะจักสานทรงกลมโปร่งสำหรับใส่สิ่งของ



ตะกร้า (ที่มาของภาพ: ปุณย์จรรย์ สรสีสม)

ส้าไก่ได้ คือ ตะกร้าใส่แคราะห์ที่หมอเสนาใช้ประกอบพิธีเสนเฮื่อน



ส้าไก่ได้ (ที่มาของภาพ: ปุณย์จรรย์ สรสีสม)

กะหม่อม คือ ภาชนะจักสานที่ใช้ในการจับสัตว์น้ำ ภาษาไทยกลาง เรียกว่า “ช่องเก็บปลา”

กะไซ คือ ภาชนะจักสานที่ใช้ในการดักกบ

กะพ้อเขียด คือ ภาชนะจักสานที่ใช้ในการใส่เขียดเพื่อเป็นเหยื่อล่อปลา



กะหม่อม กะไซ และกะพ้อเขียด (ที่มาของภาพ: สำนักศิลปะและวัฒนธรรม: 2542)

แอบข้าว คือ ภาชนะที่สานด้วยไม้ไผ่รูปทรงเหมือนตุ่มคอสูง มีฝาสวมครอบ มีฐานสี่เหลี่ยม มีสายสะพายสานแบบลายฟองดีหล่ม ใช้สำหรับใส่ข้าวเหนียวที่นึ่งแล้ว ไว้สำหรับใส่อาหารหิวไปรับประทาน เวลาออกไปทำนา แอบข้าวบางแบบทำด้วยไม้ทองเหลืองหรือไม้ต้นนุ่น ขุดถากให้เป็นรูปคล้ายตุ่ม แต่มีฝาครอบ เรียกว่า “ก่องข้าว”



แอบข้าว (ที่มาของภาพ: สำนักศิลปะและวัฒนธรรม: 2542)