

## 2. การแต่งกาย การทอผ้า การใช้ผ้า เครื่องประดับ และทรงผมของหญิงไทยทรงดำ

### การแต่งกาย

การแต่งกายของชาวไทยทรงดำ แบ่งออกเป็น 2 ลักษณะ คือ การแต่งกายในชีวิตประจำวัน และการแต่งกายในงานพิธี โดยในชีวิตประจำวันจะแต่งกายเหมือนคนไทยทั่วไป แต่ในงานพิธีจะสวมใส่ชุดประจำชาติพันธุ์ของตนเอง ประกอบด้วย เสื้อฮี ถ้าเป็นพิธีแต่งงาน หรือ พิธีศพ, เสื้อก้อม ที่สวมใส่ได้ทั้งชายและหญิงในงานเทศกาล “อินก๊อนฟอนแกน” ที่จัดในช่วงมีนาคม - เมษายน ของทุกๆ ปี ชายจะสวมใส่กางเกงสีดำ ทว่าหญิงไทยทรงดำจะนุ่งซิ่นลายแดงโม และซิ่นตาหมี และคาดผ้าฮ้างนมสีส้นต่างๆ

การแต่งกายของชาวไทยทรงดำมีลักษณะโดดเด่นกว่าชุมชนกลุ่มไทย-ลาวอื่นๆ ที่อยู่ในประเทศไทย จากสีของเสื้อผ้าที่ใช้สีดำหรือสีครามเข้ม รูปแบบและสีของเครื่องแต่งกายมีลักษณะเดิม จากอดีตจนถึงปัจจุบันชาวไทยทรงดำจะใส่เสื้อผ้าเหมือนชาวไทยทั่วไป แต่เวลามีพิธีกรรมต่างๆ ที่ยึดถือปฏิบัติกันมานั้นจะต้องใส่เสื้อผ้าตามแต่ละพิธีกรรม ซึ่งดูแล้วมีความเป็นระเบียบวินัยสูงกว่ากลุ่มชนอื่นๆ ลักษณะของการแต่งกายของชาวไทยทรงดำมีดังนี้

**เสื้อโตหรือเสื้อโทผู้ชาย** เป็นเสื้อลำลองมีขนาดใหญ่ใส่ไปงานที่ไม่มีพิธีการมาก ลักษณะของเสื้อโตเป็นผ้าฝ้ายสีครามเข้มหรือสีดำ คอตั้งแขนยาวทรงกระบอกผ่าหน้าตลอด ติดกระดุมเงิน 10-19 เม็ด ลักษณะการใช้งานคล้ายๆ กับเสื้อก้อม



เสื้อโตหรือเสื้อโทผู้ชาย (ที่มาของภาพ: เบญจา ลิขิตยี่งวรา)

**ส้วงก้อมและส้วงฮี** คือ กางเกงขาสั้นและ กางเกงยาว กางเกงของชาวไทยทรงดำมีลักษณะคล้ายกางเกงจีน คือ เอวปล่อยกว้างสำหรับทบเข้าหาตัว แต่ปลายขาจะสอบเข้าเล็กน้อย จะตัดเย็บด้วยผ้าทอมือ ย้อมสีครามเข้มหรือสีดำ เมื่อนุ่งแล้วจะใช้เชือกผูกเอวรัดไว้



ส้วงก้อม



ส้วงอี

(ที่มาของภาพ: เบญจา ลิขิตยั้งวรา)

**เสื่อก้อมผู้หญิง** มีลักษณะแตกต่างจากเสื่อไตหรือเสื่อไทผู้ชายตรงที่เสื่อก้อมผู้หญิงมีลักษณะคอตั้ง ไม่มีปก เข้ารูปแขนยาวทรงกระบอกรัดข้อมือ เพื่อให้แนบลำตัว จะได้รับความอบอุ่นและป้องกันความร้อนได้ดี การต่อแขนติดกับลำตัวต่อตรงๆ และมีผ้าแทรกใต้รักแร้ ตัวเสื่อยาวเหนือสะโพกผ่าหน้าตลอด ติดกระดุมเงินเหมือนเสื่อก้อมผู้ชายเวลาใส่เสื่อก้อม จะใส่กับผ้าซิ่นลายแตงโม ผ้าซิ่นของผู้หญิงที่ยังไม่แต่งงานจะนุ่งซิ่นต่อหัว แต่ถ้าแต่งงานแล้วจะต้องนุ่งซิ่นซ้อน 2 ผืน เพื่อป้องกันประจำเดือนที่อาจจะมาไม่ปกติ ลักษณะของผ้าซิ่นจะมี 3 ส่วน คือ หัวซิ่นอยู่ด้านบนสุดเป็นผ้าฝ้ายสีครามเข้ม ตัวซิ่นอยู่ตรงกลางจะมีความหนากว่าหัวซิ่นเป็นผ้าทอลายแตงโม เวลาที่นุ่งจะทบชาย 2 ข้างมาตรงกลางแล้วคาดเข็มขัดตลบลงมา ตีนซิ่นอยู่ล่างสุด เป็นผ้าทอด้วยผ้าฝ้ายเส้นหนา เพื่อช่วยถ่วงน้ำหนักของตัวซิ่นให้อยู่ในรูปทรงผู้หญิงชาวไทยทรงดำจะสะพายกระเป๋าสานเรียกว่า “กระเหล็บ” สำหรับเก็บของใช้ระหว่างเดินทาง แต่ถ้าใส่ชุดก้อมออกงานจะมีผ้าสไบหรือผ้าเปียวทั้งแบบดั้งเดิมและสไบสมัยใหม่เป็นสีสดต่างๆ ผ้าสไบผ้าเปียวมีลักษณะเป็นผ้าที่ทอจากพืชมขนาดเล็ก เรียกว่า “พืมเจ็ด” ความยาวแล้วแต่ผู้ใช้ ผ้าเปียวจะเป็นผ้าฝ้ายสีดำหรือสีครามเข้ม มีการปักลวดลายที่ชายทั้งสองด้าน เป็นลายดอกแปดกับลายดอกกุตุ โดยมีหน้าหลังเหมือนกัน สำหรับผู้สูงอายุจะผูกผ้าเปียวที่อกอย่างเดียวไม่ได้ใส่เสื่อ หรือถ้ามีอากาศร้อนมากๆ นิยมใส่เสื่อคอกลมแขนกุตุหรือเสื่อชั้นในสายเดี่ยวสีดำหรือสีครามเข้มแล้วสะพายด้วยผ้าลูกไม้สีดำบางๆ หรือผ้าสไบสีสดใส



เสื้อกั๊อมผู้หญิง (ที่มาของภาพ: เบญจา ลิขิตยี่งวรา)

**เสื้อชั้นใน** เป็นเสื้อไม่มีแขนผ่าหน้าสีดำติดกระดุมถี่ๆ ประมาณ 7-9 เม็ด ผู้สวมใส่ส่วนใหญ่เป็นผู้สูงอายุใช้ใส่อยู่กับบ้าน เพราะใส่ง่ายใส่สบายไม่ร้อนไม่มีลวดลาย



เสื้อชั้นใน (ที่มาของภาพ: เบญจา ลิขิตยี่งวรา)

**เสื้อฮีของผู้ชาย** หมายถึง เสื้อยาวหรือเสื้อผี เป็นเสื้อที่ใช้ได้ทั้ง สองด้านด้านที่มีลวดลายมากจะไว้ด้านในเมื่อใส่ไปงานมงคลชาวไทยทรงดำมีความเชื่อว่ามีลวดลายมากนั้นขโมยมาจากผี จึงต้องปกปิดไว้จะใช้ด้านที่มีลวดลายมากในงานศพ รวมทั้งศพของตัวเองนั้นจะใช้ด้านที่มีลวดลายมากคลุมหีบศพ ชาวไทยทรงดำจะมีเสื้อฮีประจำตัวเพื่อไว้ใช้งานตามวัฒนธรรมประเพณี ลักษณะของเสื้อฮีเป็นเสื้อยาวถึงเข่าผ่าหน้า ที่ขอบคอเสื้อกั้นด้วยผ้าไหมสีต่างๆ และตกแต่งลวดลายการปะผ้า ได้รักแร้ใช้ผ้าไหมขลิบเป็นลวดลายหลากสีตกแต่งด้วยการปะผ้าลวดลายหลากสีและปักลายขอกูดตกแต่งลวดลายการปะผ้าสีที่ชายเสื้อตลอดแนว ตะเข็บทุกตะเข็บใช้ผ้าไหมสีดำหุ้มทับ เสื้อฮีจะมีสีดำหรือสีครามเข้ม สีที่ใช้ตกแต่งลวดลายมีสีแดง สีเหลือง สีเขียว และสีขาว เสื้อฮีใส่กับกางเกงขายาวสีดำหรือสีม่วง



เสื้อฮีของผู้ชาย (ที่มาของภาพ: เบญจา ลิขิตยั้งวรา)

**เสื้อฮีผู้หญิง** ความหมายและลักษณะการใช้งานเหมือนเสื้อฮีผู้ชาย แต่มีความแตกต่างกันตรงรูปแบบเสื้อฮีของผู้หญิงจะใช้เวลาสวมหัวเวลาใส่ คอวีตัวยาวถึงเข่าไม่มีปกด้านในจะมีการตกแต่งลวดลายสีหลายสีบนตะเข็บทุกตะเข็บ ใช้วิธีการปะผ้าและปะลวดลายบนด้านหน้าตัวเสื้อฮีตลอด ความยาวของเสื้อและที่ชายเสื้อ ในการใส่เสื้อฮีจะใส่กับผ้าซิ่นลายแตงโม



เสื้อฮีของผู้หญิง (ที่มาของภาพ: เบญจา ลิขิตยั้งวรา)

**เสื้อตัก** ตัดเย็บผ้าฝ้ายทอมือสีธรรมชาติไม่ย้อมสี สีจะเป็นสีขาวนวลหรือสีเนื้อฝ้าย นำมาตัดเย็บด้านข้าง เวลาสวมใส่จะใส่สวมหัวและจะสวมใส่เมื่อพ่อแม่ถึงแก่กรรม โดยเฉพาะลูกหลานต้องสวมเสื้อตักนี้ในพิธีศพ พร้อมด้วยผ้าโพกศีรษะ คล้ายในประเพณีงานศพของชาวจีน



เสื้อตึก (ที่มาของภาพ: เบญจา ลิขิตยักราว)

**ผ้าซิ่น** เป็นสัญลักษณ์ของหญิงไทยทุกเผ่า ที่ทอขึ้นด้วยมือไว้ใช้เอง หญิงชาวไทยทรงดำ จะย้อมเป็นสีครามเข้มจนเกือบดำ (indigo) เป็นพื้น มีลวดลายเป็นทางยาวลงมาตามลำตัวสีขาวหรือสีฟ้าอ่อน มองดูรวมๆ แล้วคล้ายกับลายของผลแดงโม จึงเรียกว่า ลายแดงโม และ ซิ่นตาหมี หรือ “ซิ่นไหมหมี” ของชาวไทยทรงดำเป็นซิ่นที่สวยงามเหมือนคนไทยมีผ้าไหม วิธีการทอต้องมีการมัดเส้นไหมแล้วย้อมสีด้วยสีธรรมชาติ มักมีสีเขียว สีแดงเลือดหมู สีขาว สีคราม สีเหลืองหมากสุก หากทอลายออกสีใดมากกว่าหัวซิ่น จะใช้สีนั้นๆ ต่อหัว มีหัวซิ่นเหลือง หัวซิ่นแดง สำหรับตีนซิ่นคงใช้สีน้ำเงินเข้มและสีขาวสลับเหมือนกัน

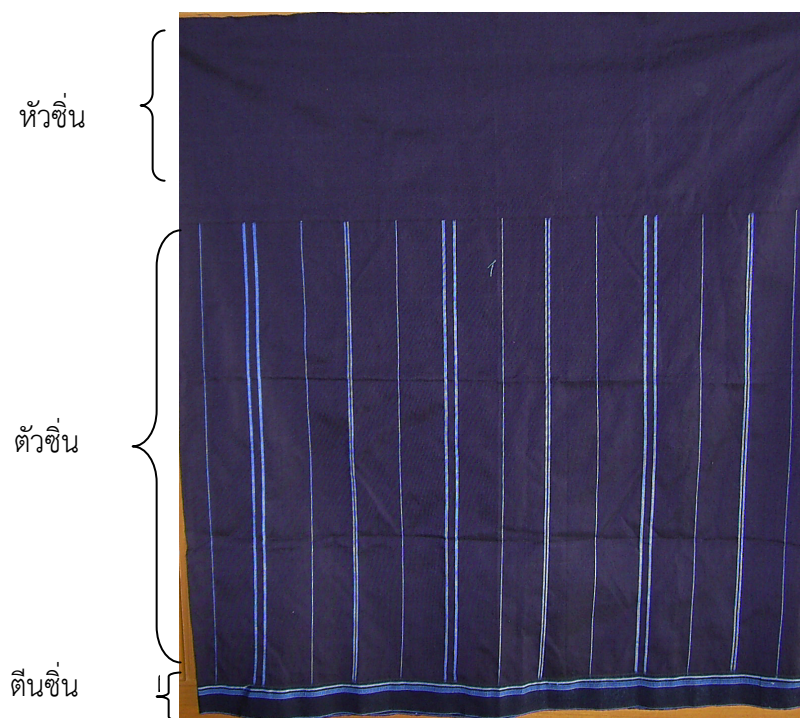
#### ส่วนประกอบของผ้าซิ่นไทยทรงดำราชบุรี

ผ้าซิ่นของชาวไทยทรงดำ แบ่งออกเป็น 3 ส่วน โดยจะทอส่วนหัวมาต่อกับส่วนตัวซิ่น และตีนซิ่น มีรายละเอียดดังนี้

1. ส่วนหัวซิ่น จะเป็นผ้าพื้นสีดำล้วนหรือครามเข้ม ไม่มีลวดลาย สีต้องเป็นสีที่กลมกลืนกับตัวซิ่น มีความกว้าง ประมาณ 25 เซนติเมตร เวลานุ่งจะอยู่บนสุดของผืนผ้าไว้ม้วนพับกับเข็มขัดและส่วนนี้จะถูกเสื่อทับไว้จึงไม่มีลวดลายและจะต่อเข้ากับส่วนที่สองโดยจะใช้เข็มสอดด้วยฝีมี่เข้มที่ละเอียดมาก

2. ส่วนตัวซิ่น พื้นเป็นสีครามเข้มเกือบดำ มีลวดลายเป็นสีขาวยาวเป็นทางตามลำตัว ลายสีขาวแต่ละเส้นเป็นเส้นเล็กและใหญ่ ห่างและชิดกัน เรียกว่า ลายแดงโม ตัวซิ่นนี้ ด้านเส้นยืนจะเป็นไหม ส่วนด้านพุ่ง (เส้นขนาน) จะเป็นฝ้าย

3. ส่วนตีนซิ่นหรือเชิงซิ่น คือ ส่วนล่างสุดของผ้าซิ่น โดยมีความกว้างเพียงประมาณ 3.5 เซนติเมตรเท่านั้น แต่จะทอผ้าลวดลายเป็นทางยาวตลอดผืนบางผืนก็เป็นลวดลายที่ละเอียดประณีตมากเป็นดอกเล็กๆแต่มีความแน่นและแข็งแรงมาก ทอด้วยลายที่เรียกว่า ลายก้านกาง ลายประหรือลายตาก็



ซิ่นลายแดงโม (ที่มาของภาพ: เบญจา ลิขิตยี่งวรา)



ซิ่นตาหมี (ที่มาของภาพ: ทรงศักดิ์ เกษมรุจิภาคย์)

**ผ้าเปียว** เดิมทีผ้าเปียวใช้เป็นผ้าพันศีรษะชาวไทยทรงดำซึ่งหญิงชาวไทยทรงดำจะใช้ผ้าเปียวพันศีรษะแทนหมวก ควบคู่กับที่หญิงไทยทรงดำใช้ผ้าเปียวเป็นผ้าพาดรังนมในงานศพ แต่ปัจจุบันนี้รูปแบบการใช้ผ้าเปียวของหญิงชาวไทยทรงดำใช้เป็นผ้าพาดคอหรือพาดหัวไหล่

ผ้าเปียวที่ทำจากผ้าฝ้ายหรือผ้าไหมสีครามเข้มหรือสีดำ เป็นสัญลักษณ์ของการมีเจ้าของและ

คนชรา ในงานแต่งงานฝ่ายหญิงจะเตรียมผ้าเปียวไว้เป็นผ้าไหว้ให้แก่แม่สามี คนสูงอายุจะห่มผ้าเปียวอยู่กับบ้านหรือไปวัดโดยห่มแบบสไบ เมื่อเสียชีวิตลงก็ต้องห่มผ้าเปียวเพื่อให้รู้ว่าเป็นคนตระกูลเดียวกัน ในสมัยก่อนมีการทำผ้าเปียว 6 ชนิด คือ

1. ผ้าเปียวลายเบาะหรือเปียวดอก
2. ผ้าเปียวดอกผักแว่น
3. ผ้าเปียวลายผักกูด
4. ผ้าเปียวลายขาบัว (ขาป้าว)
5. ผ้าเปียวลายดอกน้ำเต้า
6. ผ้าเปียวลายสายรุ้ง



ผ้าเปียวลวดลายต่างๆ ที่ชาวไทยทรงดำในประเทศไทยสร้างสรรค์ขึ้นมา  
(ที่มาของภาพ: อธิป ย้อนเพชร)

**กระเป๋าคาดเอวของชายไทยทรงดำ** ตั้งแต่อดีตจนถึงปัจจุบันชาวไทยทรงดำได้สร้างสรรค์ลวดลายต่างๆผ่านผืนผ้า กล่าวคือ ผืนผ้าของหญิงไทยทรงดำที่เป็นอาภรณ์ประดับกายจะมีการเย็บปักลวดลายอ่อนช้อยในเครื่องแต่งกายที่เป็น “ผ้าเปียว” ในขณะที่ชายไทยทรงดำจะมีการประดับลวดลายผ่าน “กระเป๋าคาดเอว”

กระเป๋าคาดเอวของชายไทยทรงดำจะนิยมสวมใส่กับเสื้อไท (ไต) ซึ่งชายไทยทรงดำจะสามารถใส่ธนูบัตร์ หรือเหรียญ หรือใบยาสูบในด้านหลังของกระเป๋าคาดเอวได้ สำหรับลวดลายที่ประดับกระเป๋าคาดเอวจะมีลักษณะคล้ายคลึงกับลวดลายที่ประดับหน้าหมอนอิง ซึ่งในอดีตอาจมีการประดับกระจกเล็กๆ ลงในลวดลายของกระเป๋าคาดเอว ทว่าในปัจจุบันจะมีการประดับกระจกเพียงแค่หน้าหมอนอิงเท่านั้น ไม่นิยมใส่กระจกลงในลวดลายกระเป๋าคาดเอวของชายชาวไทยดำ



กระเป๋าคาดเอวของชายชาวไทยทรงดำ (ที่มาของภาพ: เบญจมา ลีชิตยิงวรา)

## การทอผ้า

การทอผ้าเพื่อนำมาใช้ในงานพิธีต่างๆ จึงมีความสำคัญเป็นอย่างยิ่งต่อผู้หญิงชาวไทยทรงดำในอดีต เพื่อแสดงให้เห็นถึงความพิถีพิถันในการทอผ้าและความสวยงามของชุดไทยทรงดำของแต่ละบ้าน ผู้หญิงชาวไทยทรงดำจึงนิยมทอผ้าด้วยตนเอง โดยชาวไทยทรงดำที่อาศัยอยู่ในจังหวัดราชบุรีในปัจจุบัน ยังรักษาและทอผ้าด้วยกี่ที่ได้รับการถ่ายทอดจากบรรพบุรุษ แบ่งเป็น

ชาวไทยทรงดำ หมู่ 6 บ้านตลาดควาย ตำบลจอมบึง อำเภोजอมบึง มีการทอผ้าประมาณ 5 - 6 คน แต่ไม่มีการย้อมสีธรรมชาติ จะซื้อเส้นใยสังเคราะห์แบบสำเร็จรูปมาทอ

ชาวไทยทรงดำ บ้านดอนคา ตำบลดอนคา อำเภอบางแพ มีครัวเรือนที่มีการทอผ้าอยู่เพียง 1 ครัวเรือนเท่านั้น คือ ครัวเรือนของนางชาลี เงาะอาศัย

ชาวไทยทรงดำ บ้านดอนคลัง ตำบลดอนคลัง อำเภอดำเนินสะดวก ไม่มีการทอผ้าในชุมชนอีกต่อไปแล้ว

ในขณะที่ชาวไทยทรงดำบ้านหัวเขาจีน ตำบลห้วยยางโทน อำเภอบางแพ มีการรวมกลุ่มทอผ้า โดยกลุ่มสตรีทอผ้าไทยทรงดำ ได้รวมกลุ่มชาวบ้านหัวเขาจีนก่อตั้งเป็นลักษณะวิสาหกิจชุมชน ซึ่งสมาชิกทั้งหมดเป็นชาวไทยทรงดำที่ยังรักษาวิถีชีวิตชาวไทยทรงดำอยู่ ณ ปัจจุบัน ได้นำภูมิปัญญา วัฒนธรรมของบรรพบุรุษ มาใช้ให้ก่อประโยชน์ในรูปแบบของอาชีพเสริม นอกจากนี้ในชุมชนยังมีการสร้างแหล่งเรียนรู้ที่ทำให้ทางราชการยกย่องว่าเป็น “ชุมชนไทยเข้มแข็ง” แหล่งเรียนรู้ดังกล่าวนี้ ชาวไทยทรงดำบ้านหัวเขาจีน ตำบลห้วยยางโทน อำเภอบางแพ จังหวัดราชบุรี เรียกว่า “คุ้ม”

คุ้มที่ 1 คือ คุ้ม 5 ไท เป็น คุ้มที่มีการเรียนรู้โดยใช้ไห ซึ่งเป็นวัสดุที่นำมาใช้ในการถนอมอาหารตามวิถีของชาวไทยทรงดำ

คุ้มที่ 2 คือ คุ้มจักสานกับภูมิปัญญาท้องถิ่น เป็นคุ้มที่มีการเรียนรู้การใช้ชีวิต โดยการใช้วัสดุธรรมชาติ มาใช้กับชีวิตประจำวัน และมีการแปรรูปเป็นสินค้าที่น่าสนใจมากมาย

คุ้มที่ 3 คือ คุ้มเศรษฐกิจพอเพียง เป็นคุ้มที่มีการเรียนรู้ การปลูกผักสวนครัวเป็นรั้วกินได้ โดยนำปรัชญาเศรษฐกิจพอเพียงของพ่อหลวงมาใช้ เป็นรายได้ รายวัน รายเดือน รายปีของคนในชุมชนได้เป็นอย่างดี

คุ้มที่ 4 คือ คุ้มก่อร่างสร้างใยสู่เส้นไหมถักทอ เป็นคุ้มที่มีการเรียนรู้ การปลูกหม่อน เลี้ยงไหม การสาวไหม กรรมวิธีในการเลี้ยงให้ได้ผลที่ดี ตามภูมิปัญญาและวิถีชีวิตของชาวไทยทรงดำ

คุ้มที่ 5 คือ คุ้มเย็บปักถักร้อย สร้างฝันสัมพันธ์วัฒนธรรมดีงาม เป็น คุ้มการเรียนรู้ด้านการเย็บปักที่เป็นงานฝีมือ และสามารถทดลองทำชิ้นงานด้วยตนเองเพื่อนำไปเป็นของที่ระลึก



การทอซิ่นตาหมีและซิ่นลายแดงโม ณ ศูนย์วัฒนธรรมไทยทรงดำบ้านหัวเขาจีน  
(ที่มาของภาพ: ปุณย์จรรย์ สรสีสม)



การเลี้ยงหนอนไหมบ้านหัวเขาจีนเพื่อนำใยไหมที่ได้จากหนอนไหมมาใช้ทอซิ่น  
(ที่มาของภาพ: ปุณย์จรรย์ สรสีสม)



ฝักเมล็ดครามที่จะนำไปต้มเพื่อทำสีย้อมเครื่องแต่งกายของชาวไทยทรงดำ  
(ที่มาของภาพ: ปุณย์จรรย์ สรสีสม)



การย้อมครามเสื่อก้อม  
(ที่มาของภาพ: ปุณย์จรรย์ สรสีสม)



ผ้าเปียวที่ตากไว้หลังจากผ่านการต้มย้อมคราม  
(ที่มาของภาพ: ปุณย์จรรย์ สรสีสม)



การทอชิ้นลายตาหมี  
(ที่มาของภาพ: ปุณย์จรรย์ สรสีสม)

### ผ้าที่ใช้เป็นเครื่องนอน

1. ผ้าหยัน (มุ้ง) ของชาวไทยทรงดำแต่ดั้งเดิมนั้น มีลักษณะเช่นเดียวกับมุ้งของคนทั่วไป เป็นผ้าฝ้ายทอเย็บด้วยมือทั้งหลัง สีจะใช้สีดำหรือสีครามเข้มทั้งหลัง ตกแต่งลวดลายตรงขอบเขตตามุ้งให้มีความสวยงามด้วยลวดลายจากผ้าไหมสีมาเย็บปะติดเป็นลวดลายและตรงมุมหูกมุ้งทั้ง 4 ด้านจะตกแต่งด้วยผ้าไหมสีต่างๆ ทำเป็นพู่ นับว่าเป็นภูมิปัญญาอันชาญฉลาดของชาวไทยทรงดำที่นอนมุ้งสีดำทำให้มีความเป็นส่วนตัวและมีขีดเวลารอน เพราะบ้านของชาวไทยทรงดำมีเพียงสองห้องห้องนอนจะเป็นของพ่อแม่และลูกสาว ส่วนบริเวณที่ว่างของบ้านจะเป็นที่นอนของผู้ชาย ในปัจจุบันมุ้งชนิดนี้หาดูได้ยากซึ่งไม่นิยมใช้แล้ว แต่มาใช้มุ้งผ้าโปร่งขาวแบบคนไทยที่นอนแล้วเย็นสบายกว่า ซึ่งชาวไทยทรงดำ เรียกว่า ก้วง มิได้เรียกผ้าหยันเหมือนมุ้งสีดำ



ผ้าหยัน (มุ้ง) (ที่มาของภาพ: เบญจจา ลิขิตยี่งวรา)

2. **เสื่อ** ที่นอนยัดนุ่น ฟูก ชาวไทยทรงดำไม่นิยมนอนเตียงจะนอนกับพื้นปูด้วยเสื่อ เป็นที่นอนลักษณะเป็นลอนๆ ตามขวางยัดนุ่นไม่หนาม้วนหรือพับได้เหมือนที่นอนหรือฟูกทั่วไป แต่จะไม่แข็งมากเพื่อสะดวกในการม้วนเก็บ มีขนาดเล็กสำหรับนอนคนเดียว ผ้าที่ใช้เป็นสีดำซึ่งชาวไททรงดำถือว่าเป็นสีมงคล และตกแต่งลวดลายที่ขอบฟูกโดยรอบด้วยผ้าสี



เสื่อ ที่นอนยัดนุ่น ฟูก (ที่มาของภาพ: เบญจา ลิขิตยั้งวรา)

3. **หมอน** ชาวไทยทรงดำนิยมทำหมอนไว้ใช้เอง ลักษณะของหมอนคล้ายกับหมอนชนิด ทางภาคอีสาน หมอนของชาวไทยทรงดำมีลักษณะเป็นสี่เหลี่ยมผืนผ้าขนาดประมาณ 30 x 18 x12 เซนติเมตร โครงสร้างของหมอนแบ่งเป็นช่องๆ 6 ช่องเพื่อบรรจุนุ่นให้มีความแน่นและแข็งไม่เหลวเวลาหนุน และเมื่อใส่ นุ่นจนเต็มและแน่นแล้วจะเย็บปิดช่อง และจะตกแต่งหน้าหมอนด้วยลวดลายสีสดใสและสวยงามเรียกว่า **ลายหน้าหมอน** เวลาว่างหญิงชาวไทยทรงดำนิยมทำหมอนไว้ใช้เอง ทำไว้มากๆ เพื่อมอบให้ลูกให้หลาน และไว้ใช้เมื่อแขกมาเยือน ก็จะมีหมอนให้ใช้เพียงพอซึ่งคุณยายแม่กำนันประจวบกล่าวว่า เมื่อแขกมาเยือนบ้านถ้าไม่มีหมอนให้เขาใช้เขาก็จะเก็บเอาไปนินทาเอา ยายก็ต้องทำหมอนเป็นจำนวนมากมายไว้ใช้ อย่างเพียงพอ ไว้ใช้ในบ้าน โดยหน้าหมอนแต่ละใบนั้น จะปักด้วยไหมและผ้าไหมสีต่างๆ



หมอน (ที่มาของภาพ: เบญจา ลิขิตยั้งวรา)

นอกจากเสื่อผ้าของชาวไทยทรงดำที่เป็นทั้งชายและหญิงยังมีเครื่องประดับของผู้หญิง เช่น ไม้ขัดเกล้า มีลักษณะเป็นเส้นเงินขดเป็นรูปตัวยู สำหรับเสียบผม เวลาเกล้าผม ปัจจุบันใช้วัสดุอลูมิเนียมซึ่งมีราคาถูกกว่าหรีของชาวไทยทรงดำทำด้วยไม้คั้ง คนไทยเรียกว่า ไม้กระโดน ลักษณะของหวีด้านบนจะหนาและด้านล่างจะบาง เวลาหวีต้องก้มหัวลงแล้วหวีเศษผมจะร่วง เวลาผู้ชายดูผู้หญิงจะดูที่ทรงผมว่าเรียบร้อยไหมถ้าไม่เรียบร้อยดูกรุงรังจะไม่เอามาทำเป็นแม่บ้าน

### ผ้าในลักษณะอื่นๆ

ประเภทของผ้านอกจากที่กล่าวมาแล้ว ชาวไทยทรงดำยังประดับตกแต่งผ้าทอที่ใช้ในการดำรงชีวิตอีกหลายชนิด เช่น ผ้าห่ม เมาะ เบาะ ที่นอน ผ้าคลุม ปลอกหมอน ม่าน ผ้าเช็ดหน้า หมวกเด็ก รวมทั้งของเล่นเด็ก และของเล่นในงานเทศกาล เช่น ลูกชวง ซึ่งเป็นสิ่งของที่ทำจากผ้าทอมือทั้งสิ้น



หมวกเด็ก



ลูกชวง

(ที่มาของภาพ: เบญจา ลิขิตยี่งวรา)

**ย่าม** ชาวไทยทรงดำจะมีย่าม ซึ่งใช้ผ้าทอมือย้อมสีต่างๆ เย็บเป็นย่ามสำหรับสะพาย เพื่อไปเก็บของในป่าหรือไปเที่ยวงาน ย่ามที่ใช้มี 2 ชนิด คือ ย่ามแดงใช้สำหรับใส่สิ่งของเวลาเดินทาง ใช้แทนกระเป๋าเสื้อผ้าในปัจจุบัน ส่วนย่ามอื่นๆ คือ ย่ามที่เป็นผ้าทอธรรมดาใส่สิ่งของต่างๆ เมื่อไปทำไร่ ทำนา และใช้ใส่สิ่งของอื่นๆ ซึ่งไม่ค่อยประณีตนัก



ย่าม (ที่มาของภาพ: เบญจา ลิขิตยี่งวรา)

### ลวดลายการปักผ้า

ลวดลายการปักผ้าหรือลายแซ่ว เป็นลวดลายจากการปักไหมสีต่างๆ ให้เกิดเป็นลวดลายซึ่งแต่ละลายจะมีชื่อเรียกแตกต่างกันออกไปตามที่มา และจินตนาการของการสร้างสรรค์ เป็นลวดลายที่มีมาแต่โบราณ ลายเหล่านี้ได้แก่ ลายขอกูด ลายขอกูดดอกแปด ลายเขี้ยวขอ ลายแซ่ว ลายต้นสน ลายพาน ลายดอกทานตะวัน ลายเอื้อ ลายเอื้อแก่นแดง ลายเอื้อดอกแปด ลายเอื้อแก่นแดง แต่ละลายนำเสนอได้ดังนี้

**1. ลายขอกูด** ลักษณะของลวดลายเป็นเส้นตรงม้วนงอ ตรงปลายขดเป็นรูปก้นหอย ลายขอกูดนี้มีความหมายคือ ความเป็นกลุ่มเป็นก้อนสามัคคี



ลายขอกูด (ที่มาของภาพ: เบญจา ลิขิตยี่งวรา)

**2. ลายขอกูดดอกแปดหรือลายดอกผ้าเปียว** ลักษณะของลายขอกูดเป็นเส้นตรงปลายม้วนงอ คล้ายเส้นของก้นหอย ด้านละ 2 เส้น หันหลังชนกัน รวม 8 เส้น ด้านในเป็นรูปสี่เหลี่ยมจัตุรัส แบ่งเป็นรูปสามเหลี่ยมเท่าๆ กัน 8 รูป ลายเส้นก้นหอย หมายถึง การอยู่รวมกันเป็นเกาะเป็นกลุ่มด้วยความสามัคคีไม่ต่างกันซึ่งกันและกันและบอกถึงความสามัคคี



ลายขอกูดดอกแปด (ที่มาของภาพ: เบญจา ลิขิตยี่งวรา)

**3. ลายเอื้อ** ลักษณะของลายเป็นรูปสี่เหลี่ยมปลายม้วนงอคล้ายกับลายประแจจีน เรียงต่อกันเป็นเส้นซิกแซกสลับกับรูปสามเหลี่ยม ลายเอื้อมีความหมายถึง องค์ประกอบความรู้ของไทยทรงดำ



ลายเอื้อ (ที่มาของภาพ: เบญจา ลิขิตยั้งวรา)

4. ลายเอื้อผสมหรือลายเอื้อดอกแปด คือ ลายเอื้อผสมกับลายดอกแปด ลักษณะของลายเป็นลายเส้นปลายงอคล้ายกับลายประแจจีนต่อกัน เป็นเส้นซิกแซกประกบกันด้านบนและด้านล่าง ตรงกลางเป็นรูปสี่เหลี่ยมขนมเปียกปูนแบ่งเป็นรูปสามเหลี่ยม 8 รูป



ลายเอื้อผสมหรือลายเอื้อดอกแปด (ที่มาของภาพ: เบญจา ลิขิตยั้งวรา)

5. ลายขอเหลี่ยมดอกแปด คือ ลายที่ผสมกันระหว่างลายขอเหลี่ยมกับลายดอกแปด ลักษณะของลาย เป็นรูปสี่เหลี่ยมปลายงอหันหน้าชนกัน ตรงกลางเป็นรูปสี่เหลี่ยมขนมเปียกปูน แบ่งเป็นรูปสามเหลี่ยม 8 รูปเท่าๆ กัน



ลายขอเหลี่ยมดอกแปด (ที่มาของภาพ: เบญจา ลิขิตยั้งวรา)

6. **ลายขอ** ลักษณะลายนำลายขอเหลี่ยมมาประกอบหันหน้าชนกัน ด้านบนและด้านล่างรวม 4 ขอ ตรงกลางเป็นรูปสี่เหลี่ยมขนมเปียกปูน เป็นรูปลายขอเหลี่ยมเรียงติดต่อกันอย่างต่อเนื่อง



ลายขอ (ที่มาของภาพ: เบญจา ลิขิตยี่งวรา)

7. **ลายต้นสน** ลักษณะของลวดลายคล้ายกับต้นสนเรียงต่อเนื่องกันไประหว่างต้นสนเป็นรูปขนมเปียกปูนใช้ปักเป็นลายหน้าหมอน



ลายต้นสน (ที่มาของภาพ: เบญจา ลิขิตยี่งวรา)

8. **ลายพาน** ลักษณะของลวดลายคล้ายพานซ้อนกันสองชั้นใช้ปักเป็นลายหน้าหมอน



ลายพาน (ที่มาของภาพ: เบญจา ลิขิตยี่งวรา)

9. ลายเขี้ยวขอ ลักษณะของลายเป็นรูปลายขอหันหน้าเข้าหากันด้านบนและด้านล่าง ตรงกลางเป็นรูปสี่เหลี่ยมขนมเปียกปูนซ้อนกัน 2 รูป มุมทั้ง 2 ข้างเป็นเส้นตรงเชื่อมต่อลายให้ต่อเนื่องกัน



ลายเขี้ยวขอ (ที่มาของภาพ: เบญจา ลิขิตยั้งวรา)

10. ลายเอื้อแก่นแดง ลักษณะของลายเป็นรูปสี่เหลี่ยมขนมเปียกปูนซ้อนกันเรียงต่อเนื่องกัน



ลายเอื้อแก่นแดง (ที่มาของภาพ: เบญจา ลิขิตยั้งวรา)

### ลวดลายการปะผ้า

จากการศึกษาพบว่า ลวดลายปะผ้าเป็นลวดลายที่นิยมกันมาก ชาวไทยทรงดำจะเรียกลายที่เกิดจากการปะผ้าว่าลายหน้าหมอน คือ เป็นการเรียกชื่อลายโดยรวมที่ใช้ตกแต่งหน้าหมอน ลวดลายเหล่านี้มีหลายลาย ส่วนใหญ่จะเป็นลายที่มีรูปทรงมาจากเรขาคณิตและการเรียกชื่อลายส่วนใหญ่จะมาจากพืชพันธุ์ในธรรมชาติ เช่น ลายดอกมะลิ ลายดอกมะลิประยุกต์ ลายดอกจันทน์ประยุกต์ ลายดอกแปด ลายดอกจิก ลายเบาะหุ้มตีนประยุกต์ ลายมะลิซ้อน เป็นต้น แต่ละลวดลายมีรายละเอียดดังนี้

1. ลายดอกมะลิ เป็นชื่อที่เรียกสืบต่อกันมาแต่โบราณ ลักษณะของลายเป็นรูปสี่เหลี่ยมจัตุรัสตรงกลางเป็นรูปวงกลมแบ่งกลีบดอกออกเป็น 8 กลีบ ใช้เป็นลายหน้าหมอนและเสื่อฮี



ลายดอกมะลิ (ที่มาของภาพ: เบญจา ลิขิตยี่งวรา)

2 ลายดอกมะลิประยุกต์ เป็นลวดลายที่ดัดแปลงมาจากลวดลายดอกมะลิดั้งเดิม ลักษณะลายตรงกลางเป็นวงกลมแบ่งกลีบออกเป็น 8 กลีบ ซ้อนกัน 2 ชั้น



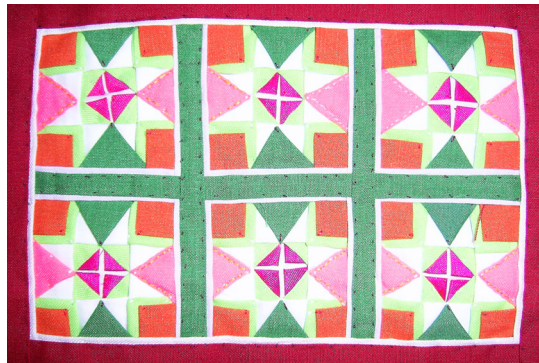
ลายดอกมะลิประยุกต์ (ที่มาของภาพ: เบญจา ลิขิตยี่งวรา)

3. ลายดอกแปด เป็นชื่อลายที่เรียกมาแต่โบราณ ลักษณะของลายเป็นรูปสามเหลี่ยม 8 รูป ประกอบกันให้เป็นรูป 4 เหลี่ยม ลายดอกแปดนั้นมีความหมายคือ รูปสามเหลี่ยมเป็นองค์ประกอบความรู้ของชาวไทยทรงดำ รูปสี่เหลี่ยมเป็นความเป็นปึกแผ่น



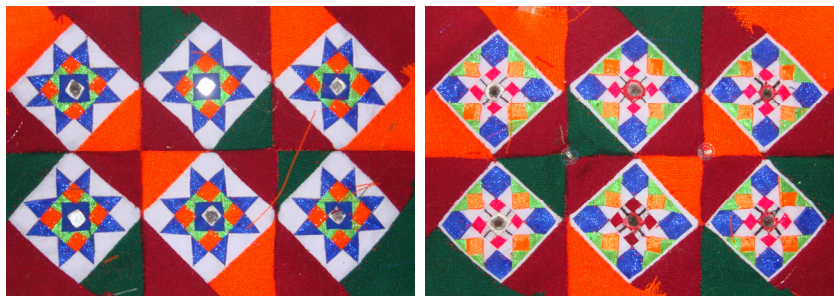
ลายดอกแปด (ที่มาของภาพ: เบญจา ลิขิตยี่งวรา)

4. ลายดอกจันทน์ ลักษณะของลายเป็นรูปสี่เหลี่ยมจัตุรัส ตรงกลางเป็นรูปสี่เหลี่ยมจัตุรัส แบ่งออกเป็น 4 ส่วน แบ่งกลีบดอกออกเป็น 8 กลีบ



ลายดอกจันทน์ (ที่มาของภาพ: เบญจา ลิขิตยี่งวรา)

5. ลายดอกจันทน์ประยุกต์ เป็นลวดลายที่ตัดแปลงมาจากดอกจันทน์ ลักษณะลายเป็นรูปสี่เหลี่ยมจัตุรัส ตรงกลางเป็นรูปสี่เหลี่ยมจัตุรัสซ้อนกัน 2 รูป แบ่งกลีบดอกออกเป็น 8 กลีบ ซ้อนกัน 2 ชั้น



ลายดอกจันทน์ประยุกต์ (ที่มาของภาพ: เบญจา ลิขิตยี่งวรา)

6. ลายดอกไม้แล้วหรือลายดอกไม้รู้แล้วหรือลายเบาะอยู่แล้ว เป็นชื่อที่เรียกสืบต่อมาแต่โบราณ ลักษณะของลายเป็นรูปสี่เหลี่ยมจัตุรัส ตรงกลางเป็นรูปวงกลมซ้อนอยู่ในรูปสี่เหลี่ยมจัตุรัส มุมสี่เหลี่ยมแบ่ง 4 ส่วน เป็นรูปกากบาทในรูปกากบาท มีรูปสี่เหลี่ยมจัตุรัสเรียงต่อกัน 8 รูป



ลายดอกไม้แล้วหรือลายดอกไม้รู้แล้วหรือลายเบาะอยู่แล้ว (ที่มาของภาพ: เบญจา ลิขิตยี่งวรา)

7 ลายดอกมะลิซ้อน เป็นชื่อลายที่เรียกกันมาแต่โบราณ ลักษณะลายเป็นรูปสี่เหลี่ยมจัตุรัส ตรงกลางเป็นรูปสี่เหลี่ยมจัตุรัสซ้อนกัน 2 ชั้น แบ่งกลีบออกเป็น 8 กลีบ ซ้อนกัน 2 ชั้น ลักษณะกลีบเรียวแหลม



ลายดอกมะลิซ้อน (ที่มาของภาพ: เบญจา ลิขิตยี่งวรา)

8 ลายดอกจิว เป็นชื่อที่เรียกสืบต่อกันมาแต่โบราณ ลักษณะลายเป็นรูปสี่เหลี่ยมจัตุรัส ตรงกลางเป็นรูปวงกลมซ้อนอยู่ในรูปสี่เหลี่ยมจัตุรัส แบ่งกลีบเป็นรูปสามเหลี่ยม 8 กลีบ และรูปสี่เหลี่ยม 8 กลีบ



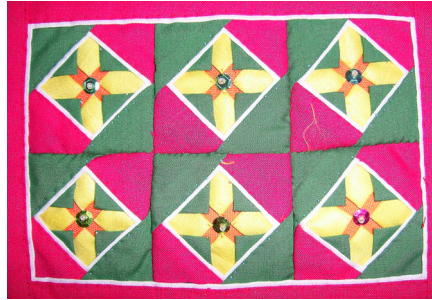
ลายดอกจิว (ที่มาของภาพ: เบญจา ลิขิตยี่งวรา)

9 ลายเบาะหุ้มตีนหมา เป็นชื่อลายที่เรียกสืบต่อกันมาแต่โบราณลักษณะเป็นรูปสี่เหลี่ยมจัตุรัส ตรงกลางเป็นรูปวงกลมซ้อนอยู่ในรูปสี่เหลี่ยมจัตุรัส รูปสี่เหลี่ยมแต่ละด้านแบ่งออกเป็น 8 กลีบ ซ้อนกัน 2 ชั้น มองดูคล้ายรูปกากบาท



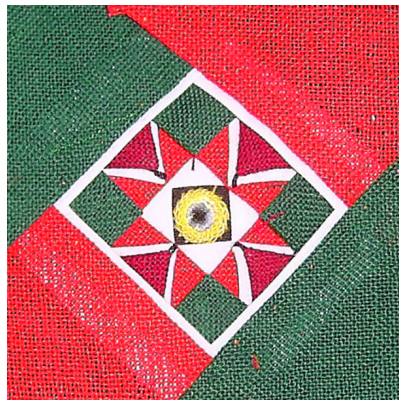
ลายเบาะหุ้มตีนหมา (ที่มาของภาพ: เบญจา ลิขิตยี่งวรา)

10 ลายเบาะหุ้มตีนหมาประยุกต์ เป็นลวดลายที่ดัดแปลงมาจากลายเบาะหุ้มตีนหมา ลักษณะลายเป็นรูปสี่เหลี่ยมจัตุรัส ตรงกลางเป็นรูปวงกลมแบ่งรูปกากบาท 2 ชั้น



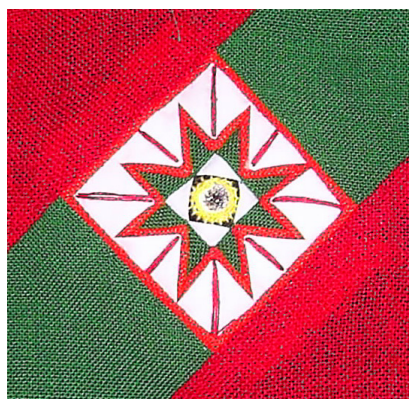
ลายเบาะหุ้มตีนหมาประยุกต์ (ที่มาของภาพ: เบญจา ลิขิตยี่งวรา)

11 ลายดอกจิก เป็นชื่อที่เรียกสืบต่อกันมาแต่โบราณ ลักษณะลายเป็นรูปสี่เหลี่ยมจัตุรัส ตรงกลางเป็นรูปวงกลม มีรูปสี่เหลี่ยมจัตุรัสซ้อนกัน 2 ชั้น แบ่งกลีบดอกเป็นรูปสามเหลี่ยม 8 กลีบล้อมรอบ 2 ชั้น และล้อมรอบด้วยสี่เหลี่ยมจัตุรัส



ลายดอกจิก (ที่มาของภาพ: เบญจา ลิขิตยี่งวรา)

12 ลายดอกทานตะวัน เป็นชื่อลายที่เรียกกันมาแต่โบราณ ลักษณะลายเป็นรูปสี่เหลี่ยมจัตุรัส ตรงกลางเป็นรูปวงกลมมีรูปสี่เหลี่ยมจัตุรัสซ้อนกัน 2 ชั้น แบ่งกลีบดอกเป็นรูปสามเหลี่ยม 8 กลีบ มีเส้น 8 เส้นอยู่ระหว่างกลีบ 8 กลีบ



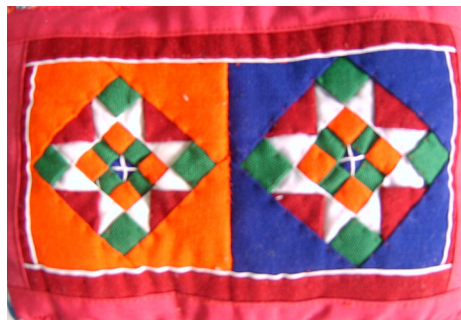
ลายดอกทานตะวัน (ที่มาของภาพ: เบญจา ลิขิตยี่งวรา)

**13 ลายดอกมะลิลา** เป็นชื่อลายที่เรียกกันมาแต่โบราณ ลักษณะลายเป็นรูปสี่เหลี่ยมจัตุรัส ตรงกลางเป็นรูปสี่เหลี่ยมจัตุรัส แบ่งออกเป็นรูปสี่เหลี่ยมจัตุรัส 4 รูปซ้อนกัน 2 ชั้น รอบรูปสี่เหลี่ยมจัตุรัสแบ่งกลีบดอกรูปสามเหลี่ยมเป็น 8 กลีบ



ลายดอกมะลิลา (ที่มาของภาพ: เบญจา ลิขิตยี่งวรา)

**14 ลายดอกบัว** เป็นชื่อที่เรียกสืบต่อกันมาโบราณ ลักษณะลายเป็นรูปสี่เหลี่ยมจัตุรัสแบ่งภายในรูปสี่เหลี่ยมเป็น 8 รูป ตรงกลางเป็นเส้นกากบาทรอบกรอบสี่เหลี่ยมเป็นกลีบดอกรูปสามเหลี่ยม 8 กลีบ



ลายดอกบัว (ที่มาของภาพ: เบญจา ลิขิตยี่งวรา)

**15 ลายดอกบัวประยุกต์** เป็นลายที่ดัดแปลงมาจากลายดอกบัว ลักษณะเป็นสี่เหลี่ยมจัตุรัส ตรงกลางเป็นรูปสี่เหลี่ยมจัตุรัส แบ่งเป็น 4 รูป รอบกรอบสี่เหลี่ยมแบ่งกลีบดอก 8 กลีบซ้อนกัน 2 ชั้น



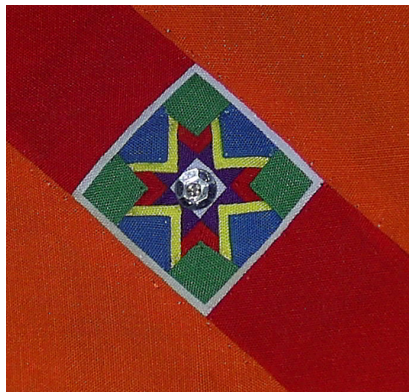
ลายดอกบัวประยุกต์ (ที่มาของภาพ: เบญจา ลิขิตยี่งวรา)

**16 ลายชาดอกบัว** ลักษณะลายเป็นรูปสี่เหลี่ยมจัตุรัส 4 รูป เรียงต่อกันให้เป็นรูปสี่เหลี่ยมจัตุรัสขนาดใหญ่ ภายในประกอบด้วยรูปสามเหลี่ยม 8 ชิ้น



ลายชาดอกบัว (ที่มาของภาพ: เบญจา ลิขิตยี่งวรา)

**17 ลายดอกทับทิม** เป็นลายดัดแปลงขึ้นมาใหม่ ลักษณะลายเป็นรูปสี่เหลี่ยมจัตุรัส ตรงกลางเป็นรูปวงกลมซ้อนรูปสี่เหลี่ยมจัตุรัส แบ่งออกเป็นรูปกากบาทซ้อนกัน 2 ชั้น ปลายกลีบเป็นรูปสี่เหลี่ยมจัตุรัส



ลายดอกทับทิม (ที่มาของภาพ: เบญจา ลิขิตยี่งวรา)

**18 ลายดอกมะละกอหรือลายเบาะมะโห่ง** เป็นชื่อที่เรียกสืบต่อกันตั้งแต่โบราณ ลักษณะลายเป็นรูปสี่เหลี่ยมจัตุรัส ในสี่เหลี่ยมจัตุรัสมีแบ่งรูปสามเหลี่ยม 8 รูป



ลายดอกมะละกอ (ที่มาของภาพ: เบญจา ลิขิตยี่งวรา)

19 ลายดอกมะละกอประยุกต์ เป็นลายที่ดัดแปลงมาจากลายมะละกอ ลักษณะลายเป็นรูปสี่เหลี่ยมจัตุรัส แบ่งกลีบดอก 4 กลีบ ปลายกลีบเป็นรูปสามเหลี่ยม



ลายดอกมะละกอประยุกต์ (ที่มาของภาพ: เบญจา ลิขิตยั้งวรา)

20 ลายดอกน้ำเต้า เป็นชื่อที่เรียกสืบต่อกันมาแต่โบราณ ลักษณะลายเป็นรูปสามเหลี่ยม 4 รูปต่อกันเป็นรูปสี่เหลี่ยม



ลายดอกน้ำเต้า (ที่มาของภาพ: เบญจา ลิขิตยั้งวรา)

21 ลายหัวแมงดา เป็นชื่อที่เรียกสืบต่อกันมาแต่โบราณ ลักษณะลายเป็นรูปสามเหลี่ยมขนาดเล็กประกบกันให้เป็นรูปสามเหลี่ยมขนาดใหญ่เรียงต่อกันไป ใช้เป็นลายหน้าหมอน



ลายหัวแมงดา (ที่มาของภาพ: เบญจา ลิขิตยั้งวรา)

22 ลายดอกประดิษฐ์ เป็นลายที่ตั้งขึ้นมาใหม่ เกิดจากการนำลายหลายๆ ลายมารวมกัน จนเกิดลายใหม่ ลวดลายจะคล้ายกับลายดอกพรม



ลายดอกประดิษฐ์ (ที่มาของภาพ: เบญจา ลิขิตยั้งวรา)

23 ลายดอกพรม เป็นชื่อเรียกสืบต่อกันมาแต่โบราณ ลักษณะลายเป็นรูปสี่เหลี่ยมจัตุรัส ตรงกลางเป็นรูปวงกลมซ้อนกับรูปสี่เหลี่ยมจัตุรัสซ้อนอยู่ 3 ชั้น มีกลีบดอกเป็นรูปสามเหลี่ยม 8 กลีบ



ลายดอกพรม (ที่มาของภาพ: เบญจา ลิขิตยั้งวรา)



ผลิตภัณฑ์ที่เกิดการปักและปะผ้ามาทำพวงกุญแจและหมอนของชาวไทยทรงดำ  
(ที่มาของภาพ :: ปุณย์จริย์ สรสีสม)

## เครื่องประดับของผู้หญิงไทยทรงดำ

1. เปาะแขน เป็นกำไลข้อมือมี 2 แบบแบบทรงกลมสวมใส่ข้อมือกับแบบบีบ (มีช่องโหว่) เปาะแขนพบ คือ กำไลของผู้สูงอายุใส่ติดตัว ส่วนกำไลกลมใช้ในพิธีเท่านั้น เปาะเก็ง คือกำไลข้อเท้าชาย-หญิง ปัจจุบันหาดูยาก



เปาะแขนหนีบคู่เครื่องประดับแขนของผู้หญิงไทยทรงดำ  
(ที่มาของภาพ :: <https://www.facebook.com/> กลุ่มไตดำโบราณ สืบค้นเมื่อวันที่ 10 มิถุนายน 2557)

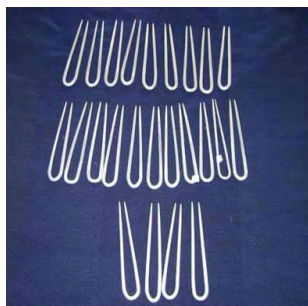
2. กระจุดเงิน ของชาวไทยทรงดำในประเทศไทย จะมีลักษณะทรงกลมคล้ายลูกตุ้มปลายแหลม



กระจุดเงินสำหรับเสื้อโทของผู้ชายและเสื้อก้อมของผู้หญิง  
(ที่มาของภาพ :: <https://www.facebook.com/> กลุ่มไตดำโบราณ, สืบค้นเมื่อวันที่ 10 มิถุนายน 2557)

3. บ่องหู คือ ตุ้มหูทรงบานใหญ่ ขนาดเส้นผ่าศูนย์กลาง 1 นิ้ว ใช้เฉพาะผู้สูงอายุสมัยก่อน ปัจจุบันใส่ต่างหูทองหรือเงินตามรูปแบบวัฒนธรรมปัจจุบัน

4. ไม้ขัดเกล้า คือ อุปกรณ์ที่ใช้ในการปั่นเกล้าผมทรงต่างๆ ของผู้หญิงชาวไทยทรงดำ



ไม้ขัดเกล้า หญิงไทยทรงดำใช้ปั่นเกล้า (ที่มาของภาพ : ปุณย์จรรย์ สรสีสม)

## ทรงผมของหญิงไทยทรงดำ

การทำทรงผมของหญิงไทยทรงดำถือเป็นเอกลักษณ์เฉพาะที่แตกต่างจากกลุ่มชนกลุ่มอื่นๆอีกทั้งการทำทรงผมของหญิงไทยทรงดำยังเป็นเครื่องบ่งชี้แสดงตัวตนว่าเป็นชาวไทยทรงดำ ที่สามารถบอกสถานภาพและช่วงอายุของหญิงสาวไทยทรงดำได้ ปัจจุบันหญิงไทยทรงดำจะทำผมทรงสากลทั่วไป แต่เวลามีงานประเพณีจะต้องเกล้าทรงผมดั้งเดิมโดยมีรูปแบบของผู้หญิงตามวัยดังนี้

1. ทรงผม “เอี่ยมไหล่” เป็นแบบทรงผมของหญิงไทยทรงดำที่นิยมใช้กับเด็กสาวอายุระหว่าง 13-14 ปี จะปล่อยผมยาวประไหล่



ทรงผมเอี่ยมไหล่ (ที่มาภาพจาก <http://www.khaoyoi-thaisongdam.com>)

2. ทรงผม “สับปลิ้น” เป็นแบบทรงผมที่ใช้กับเด็กสาวอายุระหว่าง 14-15 ปี จะปล่อยผมยาวแล้วตลบปลิ้นขึ้นด้านบน



ทรงผมสับปลิ้น (ที่มาภาพจาก <http://www.khaoyoi-thaisongdam.com>)

2. ทรงผม “ช่อดอกแค” เป็นแบบทรงผมของเด็กสาวอายุระหว่าง 15-16 ปี จะปล่อยผมยาว จุกเป็นผมไว้ด้านหน้าปล่อยปลายคล้ายดอกแคหรือหางนกทะเล



ทรงผมช่อดอกแค (ที่มาภาพจาก <http://www.khaoyoi-thaisongdam.com>)

4. ทรงผม “จุกต๊ีบ” เป็นแบบทรงผมที่ปั้นเกล้าเป็นจุกไว้บนศีรษะและหักทบมารวมกันไว้กลางศีรษะคล้ายหอยโข่ง



ทรงผมจุกต๊ีบ (ที่มาภาพจาก <http://www.khaoyoi-thaisongdam.com>)

5. ทรงผม “ขอดกระต๊อก” เป็นแบบทรงผมเด็กสาวอายุระหว่าง 16-17 ปี เป็นการรวบผมโดยใช้ผมสอดเข้าไปในผมให้ชายผมออกด้านขวา



ทรงผมขอดกระต๊อก (ที่มาภาพจาก <http://www.khaoyoi-thaisongdam.com>)

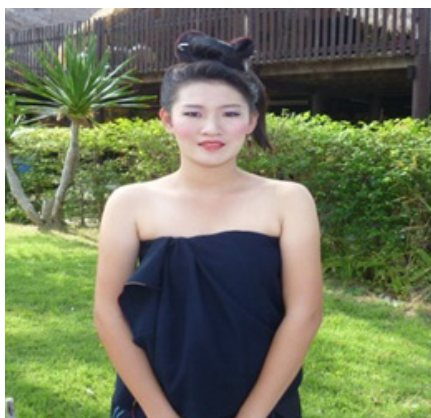
6. ทรงผม “ขอดชอย” เป็นแบบทรงผมเด็กสาวอายุระหว่าง 17-18 ปี เป็นการผูกผมเป็นเงื่อนตายปล่อยชายลงทางซ้าย



ทรงผมขอดชอย (ที่มาภาพจาก <http://www.khaoyoi-thaisongdam.com>)

7. ทรงผม “ปั้นเกล้าชอย” เป็นแบบทรงผมเด็กสาวอายุ 19 ปี โดยเริ่มสาวเกล้าผมไว้บนศีรษะชายผมห้อยขวา

8. ทรงผม “ปั้นเกล้าตวง” เป็นแบบทรงผมสาวอายุ 20 ปี เป็นสาวแล้วเกล้าผมไว้บนศีรษะคล้ายหูกระต่ายชายผมห้อยซ้าย



ทรงผมปั้นเกล้าตวง (ที่มาภาพจาก <http://www.khaoyoi-thaisongdam.com>)

9. ทรงผม “แม่หม้าย” เป็นแบบทรงผมเหมือนปั้นเกล้าตวงแต่ไม่ต้องมีตวง

10. ทรงผม “ไว้ทุกข์” โดยรวบผมไว้ท้ายทอยแล้วผูกด้วยเส้นด้ายขาว เผาศพสามี่แล้วปั้นเกล้าตบโดยไม่ตั้งตระหง่าน 1 ปีก็ปั้นเกล้าได้เหมือนเดิม



ทรงผมไว้ทุกข์ (ที่มาภาพจาก <http://www.khaoyoi-thaisongdam.com>)

ในการสืบทอดการแต่งกาย หญิงไทยทรงดำท่านหนึ่งต้องการที่จะให้มีการสืบทอดการแต่งกายแบบดั้งเดิม ไม่จำเป็นต้องมีการประดับพวงลูกปัด กระดิ่ง ตุ้งติ้ง ให้ระย้า การประดับอาจจะให้ความสวยงาม แต่ไม่ได้ทำให้เกิดคุณค่าของการสืบทอดที่ควรสืบทอดตามชนบดดั้งเดิมที่เคยมีมา



นางศรีไพร นันทกิจ หญิงไทยทรงดำ บ้านหัวเขาจีน อำเภอปากท่อ จังหวัดราชบุรี สานิตการปั้น  
เกล้าต่างให้กับนักศึกษามหาวิทยาลัยราชภัฏหมู่บ้านจอมบึง เมื่อเดือนมิถุนายน 2556  
(ที่มาของภาพ: โชคชัย โพธิห้ำ)