

1. ประวัติความเป็นมาของไทยทรงดำ



เสฐียรโกเศศ (2509) ได้เขียนว่า “ส่ง โข่ง ทรง” มีความหมายเดียวกันว่า กางเกงดำโข่ง ช่งช่วง (ส้วง) เป็นภาษาลาวหมายถึงกางเกง ดังนั้น ลาวทรงดำ ไทยทรงดำ ลาวโข่ง จึงหมายถึง ผู้ที่นุ่งห่มด้วยเสื้อผ้าสีดำใน ขณะที่พระบริหารเทพธานี (2480) กล่าวไว้ในหนังสือ พงศาวดารชาติไทย ตอนหนึ่งว่า “ผู้ไทยดำที่เรียกกัน แถวเมืองเพชรบุรีและราชบุรี ลาวโข่ง คำว่าโข่ง หมายถึง กางเกง ดังนั้นผู้ไทยดำ ก็คือลาวโข่งดำ เพราะชอบนุ่ง กางเกงสีดำ”

หลวงวิจิตรวาทการ (2512) กล่าวไว้ในหนังสือ เรื่องค้นคว้าชนชาติไทยตอนหนึ่งว่าที่เรียกว่า ไทยทรงดำ เพราะชอบนุ่งผ้าด้วยสีน้ำเงินแก่ ซึ่งเป็นสีประจำชาติไทยมาแต่โบราณ และได้กล่าวอีกตอนหนึ่งว่า ไทยดำ เป็นเชื้อสายชนชาติไทย สาขาใหญ่สาขาหนึ่ง และเรียกผู้ไทยสาขานี้ว่าเป็นชนชาติไทยเดิมหรือ ไทยโบราณ

ม.ศรีบุรุษ (2530) ได้กล่าวว่า ไทยทรงดำ หรือไทยดำมีถิ่นฐานอยู่ที่ประเทศจีนตอนกลาง ซึ่งเป็นถิ่นฐานเดิมของชนเผ่าไท ต่อมาคนไทได้อพยพลงมาทางใต้ ไทดำได้อพยพมาตั้งหลักแหล่งที่บริเวณแม่น้ำอู ซึ่งเป็นแม่น้ำที่ไหลบรรจบกับแม่น้ำโขงที่หลวงพระบางในแคว้นสิบสองจุไทย ซึ่งมีเมืองแฉ่งหรือปัจจุบัน คือ เมืองเดียนเบียนฟู ประเทศเวียดนาม เป็นเมืองหลวงและเป็นหัวเมืองฝ่ายเหนือ บริเวณนี้อยู่ตอนเหนือของราชอาณาจักรลาวใกล้เขตแดนเวียดนามเหนือ นอกจากเมืองแฉ่งแล้ว บริเวณที่ไทดำอาศัยอยู่ ได้แก่ เมืองควาย เมืองดุง เมืองม่วย เมืองลา เมืองโมะ เมืองหวัด เมืองซาง และรวมเมืองที่ผู้ไทชาวอาศัยอยู่อีก 4 เมือง รวมทั้งหมดเป็น 12 เมือง จึงเรียกว่า เมืองสิบสองผู้ไท หรือ สิบสองเจ้าไท และต่อมาเป็นสิบสองจุไทย แคว้นสิบสองจุไทยเดิมนั้นขึ้นอยู่กับอาณาจักรน่านเจ้า ภายหลังมาขึ้นอยู่กับอาณาจักรโยนกเชียงแสน เมืองอาณาจักรเชียงแสนถูกพวกไทมาทำลายลงแล้ว ก็ไปขึ้นกับอาณาจักรล้านนา ต่อมาไปขึ้นอยู่กับอาณาจักรสุโขทัย ในรัชกาลพ่อขุนรามคำแหงมหาราช เมื่ออาณาจักรสุโขทัยเสื่อมอำนาจลงในตอนต้นสมัยอยุธยา แคว้นสิบสองจุไทยได้ถูกแบ่งแยกออกเป็น 2 ภาค คือ ภาคที่ติดต่อกับพม่า ซึ่งจีนเรียกว่า “แคว้นสิบสองปันนา” หรือ “พวกไทลื้อ” และภาคที่ติดต่อกับจีนชาวยวน เรียกว่า “แคว้นสิบสองจุไทย”

สุภางค์ จันทวานิช และวิมาลา ศิริพงษ์ (2542) อธิบายระบบการเมืองการปกครองของชนชาติไท และชื่อเมืองในอาณาจักรสิบสองปันนา ไว้ว่า อาณาจักรสิบสองปันนา มีลักษณะการปกครองแบบสมาพันธรัฐ ขนาดใหญ่ประกอบด้วยเมืองขนาดใหญ่ 12 เมือง 5 เมืองทางฝั่งตะวันตกของแม่น้ำโขง และ 6 เมืองทางฝั่ง ตะวันออกแม่น้ำโขง รวมเรียกว่า ห้าเมืองตะวันตก หกเมืองตะวันออก นับรวมเมืองเชียงรุ่งซึ่งเป็นเมืองหลวงแล้ว ก็ได้ 12 เมืองพอดี เจ้าเมืองของแต่ละเมืองใหญ่จะปกครองโดย กินเมือง คือ มีอำนาจเก็บภาษีครอบคลุมพื้นที่ กว้างขวางถึงจำนวนหนึ่งพันนา หรือหนาหนึ่งพันแห่ง/ผืน แต่ละเมืองใหญ่จึงมีอาณาเขตหนึ่งพันนา รวมเรียกว่า 12 พันนา ใน ค.ศ. 1570 (ประมาณ พ.ศ.2113) หลักฐานบันทึกไว้ว่าประกอบด้วยเมืองเล็กต่าง ๆ ดังนี้

พันนา 1 มีเชียงรุ่ง เมืองยาง เมืองฮำ เชียงฮา

พันนา 2 มีเมืองแซ่ เมืองมาง เชียงลู่ เมืององ

พันนา 3 มีเมืองลาว

พันนา 4 มีเมืองหน เมืองพาน เชียงล่อ

พันนา 5 มีเมืองฮาย เชียงเจื่อง

พันนา 6 มีเมืองงาด เมืองขาง เมืองวัง

พันนา 7 มีเมืองล่า เมืองบ้าน

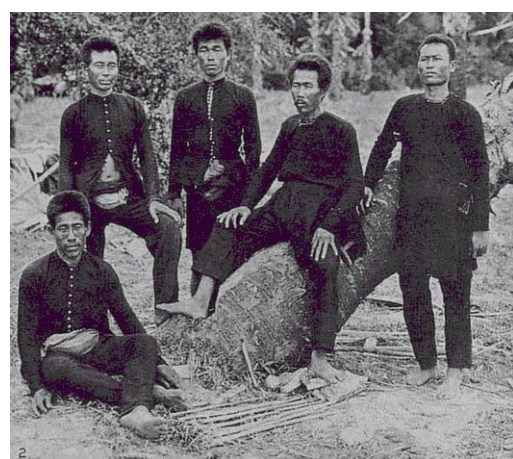
พันนา 8 มีเมืองฮิง เมืองบ่าง

พันนา 9 มีเชียงเหนือ เมืองลา

พันนา 10 มีเมืองพง เมืองมาง เมืองหย่วน

พันนา 11 มีเมืองอู เมืองอูไต

พันนา 12 มีเชียงทอง เมืองฮิ่ง เมืองฮิปัง



ต่อมามีการเปลี่ยนเขตพันทนาใหม่แต่ก็แบ่งเป็น 12 พันทนาเหมือนเดิม ปัจจุบันสิบสองพันทนา มีชื่อเป็นภาษาจีนแปลเป็นไทยได้ว่า จังหวัดปกครองตนเองชนชาติไตสิบสองพันทนา

สำหรับบริเวณที่อยู่ระหว่างดินแดนภาคเหนือและแคว้นสิบสองจุไททางใต้อยู่ภายใต้การปกครองของเมืองหลวงพระบาง มีอยู่ห้าเมืองและต่อมาเพิ่มอีกหนึ่งเมืองเป็นหกเมือง เรียกว่า “หัวพันทั้งห้าทั้งหก” ได้แก่ เมืองควาย เมืองดุง เมืองม่วย เมืองลา เมืองไล เมืองแกง โดยเฉพาะเมืองแกงอยู่ห่างไกลจากนครหลวงพระบาง มีอาณาเขตติดต่อกับจีนทางตอนใต้ และตอนเหนือของประเทศเวียดนาม อำนาจการปกครองจากนครหลวงพระบางจึงดูแลไม่ทั่วถึง จึงมอบอำนาจให้ปกครองดูแลกันเอง แต่ยังคงอยู่ในอำนาจคุ้มครองของเจ้าหลวงพระบาง ดังนั้นในบางยุคบางสมัย หัวเมืองฝ่ายเหนืออันมีเมืองแกงเป็นต้น ขึ้นอยู่กับจีนบ้าง เวียดนามบ้าง เรียกว่า “สามฝ่ายฟ้า” (สุมิตร ปิติพัฒน์ และคณะ, 2521) ต่อมา “หัวพันทั้งห้าทั้งหก” มาเป็นจังหวัดหนึ่งของประเทศลาวตอนเหนือ เรียกว่า “แขวงหัวพัน, ซ่าเหนือ หรือเวียงไซ” กลุ่มคนที่อาศัยอยู่ในบริเวณนี้ส่วนมากเป็นชาวไทดำซึ่งชาวลาวเรียก “ไทเหนือ” เพราะตั้งอยู่ติดกับเมืองแกงแห่ง สิบสองจุไท และไม่ห่างจากแม่น้ำหล้า หรือ ดำ (ซงโบ) ซึ่งชาวผู้ไท เรียกว่า “แม่น้ำแท้” (ม.ศรีบุษรา, 2530)

ไทดำอาศัยอยู่ทั่วไปตั้งแต่มณฑลกลวงสี ยูนาน และบริเวณลุ่มแม่น้ำดำ แม่น้ำแดง ในแคว้นตั้งเกีย ไทดำจากแคว้นสิบสองจุไทได้เข้ามาอยู่ในประเทศไทย ด้วยเหตุผลทางการเมือง ดังจะกล่าวถึงในหัวข้อต่อไป

การอพยพของชาวไทยทรงดำในพื้นที่ประเทศไทย



ไทยทรงดำ หรือ ลาวโห่ง มีผิวขาวคล้ายคนจีนในปัจจุบัน ลูกหลานลาวโห่งหรือไทยทรงดำอยู่อาศัยในจังหวัดเพชรบุรี ราชบุรี นครปฐม สุพรรณบุรี ได้แปรสภาพเป็นชาวไทยทั่วไป

ชาวไทยทรงดำ คือ ลาวทรงดำหรือลาวโห่ง เป็นกลุ่มชาติพันธุ์กลุ่มหนึ่งที่ตั้งบ้านเรือนอยู่ตั้งแต่บริเวณมณฑลกลวงสี ยูนาน ตั้งเกีย ลุ่มแม่น้ำดำและแม่น้ำแดง จนถึงแคว้นสิบสองจุไท ในประเทศเวียดนามตอนเหนือ ได้อพยพเข้ามาในประเทศไทย ในสมัยกรุงธนบุรี พ.ศ.2322 สาเหตุของการอพยพเนื่องจากเมื่อต้นแผ่นดินของพระบาทสมเด็จพระเจ้าตากสินมหาราช เจ้านครเวียงจันทน์ได้กระทำการอันหมิ่นพระบรมเดชานุภาพ จึงได้มีพระบรมราชโองการโปรดเกล้าฯ ให้พระบาทสมเด็จพระพุทธยอดฟ้าจุฬาโลก เมื่อครั้งดำรงพระยศเป็นสมเด็จพระเจ้าพระยามหากษัตริย์ศึก ยกกองทัพขึ้นไปตีนครเวียงจันทน์ ในพ.ศ.2321 ครั้นปี 2322 กองทัพสมเด็จพระ

เจ้าพระยามหากษัตริย์ศึกกำหนดให้กองทัพเมืองหลวงพระบางยกกำลังไปตีเอาเมืองม่วย เมืองทัน (ญวน เรียกว่า เมืองซือหงี) ซึ่งเป็นเมืองของผู้ไทยทรงดำ ตั้งอยู่ริมเขตแดนเมืองญวนเหนือ แล้วกวาดต้อนครอบครัว ลาวเวียงจันทน์และไทยทรงดำลงมายังประเทศไทย ให้ลาวเวียงจันทน์ตั้งบ้านเรือนอยู่เมืองสระบุรี ราชบุรี และ จันทบุรี ส่วนไทยทรงดำให้ตั้งบ้านเรือนอยู่ที่เมืองเพชรบุรี สันนิษฐานว่าอยู่ที่หนองปรัง (หรือหมู่บ้านหนองเลา) อำเภอยะโยย

ในปี พ.ศ. 2335 ไทยทรงดำได้อพยพเข้ามาในประเทศไทยอีกครั้งหนึ่ง สาเหตุเกิดจากพวกเมืองแฉ่ง เมืองพวน แข็งข้อต่อเมืองเวียงจันทน์ เจ้าเมืองเวียงจันทน์จึงยกกองทัพไปตี ได้ไททรงดำและลาวพวนมาไว้ที่ เพชรบุรี ต่อมาในรัชกาลที่ 3 หัวเมืองบางหัวเมืองที่ขึ้นต่อเมืองหลวงพระบางกระด้างกระเดื่อง พ.ศ. 2371 พระบาทสมเด็จพระนั่งเกล้าเจ้าอยู่หัวจึงทรงพระกรุณาโปรดเกล้าฯ ให้แม่ทัพยกกองทัพไปปราบเมืองแฉ่ง และ ได้ครอบครัวไทยทรงดำลงมาไว้ที่เมืองเพชรบุรีอีกครั้งหนึ่ง พ.ศ. 2379 เมืองหิ้ม (ฮิม) เมืองคอย เมืองควร แข็ง ข้อต่อเมืองหลวงพระบาง เจ้าอุปราชา เจ้าราชวงศ์แต่งให้ท้าวพระยาคุมกองทัพขึ้นไปปราบ ได้ไททรงดำส่งมาไว้ ที่เมืองเพชรบุรี ต่อมาปี พ.ศ. 2381 เจ้าอุปราชา เจ้าราชวงศ์ เจ้านายทางเมืองหลวงพระบางและเวียงจันทน์เกิด วิวาทกัน เจ้าราชวงศ์ได้คุมไทยทรงดำลงมาไว้ที่กรุงเทพฯ ไทยทรงดำที่นำมาไว้ในจังหวัดเพชรบุรีในรัชกาลที่ 3 นี้ตั้งหลักแหล่งอยู่ตำบลท่าแร่ อำเภอบ้านแหลม แต่เนื่องจากไทยทรงดำชอบอาศัยอยู่ที่ดอน น้ำไม่ท่วม และ บริเวณที่อาศัยเดิมขาดแคลนไม้ จึงได้อพยพไปอยู่ที่อำเภอยะโยยเพิ่มเติมอีกในเวลาต่อมา

ในปี พ.ศ.2407 เกิดความระส่ำระสายใน แคว้นตังเกี๋ย สิบสองจุไท และลาวเหนือ พวกจีนฮ่อ บุกเข้ามาก่อวุ่นในแถบแม่น้ำดำ แม่น้ำแดง และที่ ราบสูงทรานนิงห์ ในระหว่างแผ่นดินพระบาทสมเด็จพระ จุลจอมเกล้าเจ้าอยู่หัว รัชกาลที่ 5 หัวเมืองฝ่าย เหนือ คือ หลวงพระบาง และเวียงจันทน์ถูกพวกจีน ฮ่อบุกเข้ามาโจมตี เจ้าเมืองหัวเมืองฝ่ายเหนือขอ ความช่วยเหลือมายังกรุงเทพฯ พระบาทสมเด็จพระ จุลจอมเกล้าเจ้าอยู่หัวจึงส่งกองทัพไปปราบฮ่อในปี พ.ศ.2421 และได้นำครอบครัวไทดำอพยพเข้ามาใน อาณาจักรไทย พ.ศ.2428 และ พ.ศ.2430 ได้โปรด เกล้าฯ ให้จอมพลเจ้าพระยาสุรศักดิ์มนตรี จัดกองทัพ ไปปราบอีกครั้งหนึ่งและนำครอบครัวไทดำเข้ามาอยู่ ในประเทศไทยอีกครั้งหนึ่ง



ม.ศรีบุษรา (2530) ได้กล่าวถึงการอพยพของชาวไทยทรงดำเพิ่มเติมว่า “คณะพรรคกบฏอิสรภาพ แห่งชาติเวียดนาม” หรือที่เรียกกันย่อๆ ว่า “เวียดมินห์” มีจุดประสงค์ที่จะให้ญวนเป็นเอกราชโดยสมบูรณ์ โดยทำการขับไล่ฝรั่งเศสให้ออกไปพ้นดินแดนอินโดจีน ในปี พ.ศ. 2497 พวกเวียดมินห์ได้เข้าโจมตี

เดียนเบียนฟู (เมืองแดง) เมืองป้อมของฝรั่งเศส ซึ่งเป็นบริเวณที่มีไทดำอาศัยอยู่หนาแน่น จนกระทั่งเดียนเบียนฟูแตก และฝรั่งเศสยอมจำนน จากการสู้รบนี้ทำให้ชาวไทดำประมาณ 2,000 คนอพยพเข้าไปตั้งบ้านเรือนอยู่แถบเมืองหลวงพระบาง และอีกกลุ่มหนึ่งประมาณ 3,000 คนอพยพเข้าไปอยู่ที่เชียงขวาง สถานที่ทำมาหากินค้ำแคบ ไทดำส่วนหนึ่งจึงอพยพมาอยู่ที่แขวงเวียงจันทน์ ที่บ้านอีโล ห่างจากเวียงจันทน์ไปทางเหนือประมาณ 20 กิโลเมตร ไทดำอาศัยอยู่ที่เวียงจันทน์ประมาณ 20 กว่าปี จนกระทั่งคอมมิวนิสต์เข้าครองลาว ชาวไทดำผู้รักอิสระเสรีจำนวนกว่า 2,000 คน ต้องอพยพหลบภัยเข้ามาในประเทศไทย เมื่อ พ.ศ.2518 ในจำนวนนี้ส่วนหนึ่งอยู่ในศูนย์ผู้อพยพ ส่วนหนึ่งกลับไปอยู่ลาว อีกส่วนหนึ่งขอลี้ภัยคอมมิวนิสต์ไปอยู่ที่ประเทศฝรั่งเศส อเมริกา แคนาดา ออสเตรเลีย



แผนที่ 1 : ถิ่นฐานเดิมของไทยทรงดำ (ที่มา: ม.ศรีบุษรา 2530: หน้า12, อ้างถึงใน สมทรง บุรุษพัฒน์. (2539). สารานุกรมกลุ่มชาติพันธุ์: ไทยโซ้ง กรุงเทพมหานคร : โรงพิมพ์สหธรรม, 2539.

สรุปการอพยพของไทยทรงดำในประเทศไทย

งานวิจัยของมนู อุดมเวช (2547) ได้ให้รายละเอียดประวัติศาสตร์ไทดำ (ไทยทรงดำ) ในประเทศไทยอย่างละเอียด ที่ครอบคลุมการสำรวจ อธิบาย และวิเคราะห์การอพยพ, การเปลี่ยนแปลงทางเศรษฐกิจ สังคม และวัฒนธรรมของชนกลุ่มนี้

พุทธศักราช	อพยพจาก	อพยพไปที่	หมายเหตุ
2350-2400	เวียงคอย, วังตะโก อำเภอเมือง จังหวัดเพชรบุรี	ห้วยทราย, ห้วยซ้อง อำเภอ บ้านลาด จังหวัดเพชรบุรี	
ราว 2400	จังหวัดเพชรบุรี	บ้านดอน อำเภออุททอง จังหวัดสุพรรณบุรี	
ราว 2420	จังหวัดเพชรบุรี	หัวถนน อำเภอคอนตูม จังหวัดนครปฐม	
ก่อน 2440	ตาลเรียง, ห้วยท่าช้าง อำเภอ เขาย้อย จังหวัดเพชรบุรี	ดอนมะเกลือ อำเภออุททอง จังหวัดสุพรรณบุรี	
ราว 2440	อำเภอเขาย้อย จังหวัดเพชรบุรี	ดอนรวบ อำเภอเมือง จังหวัด ชุมพร	3 ครอบครัว
ราว 2440	จังหวัดเพชรบุรี	อ้ออเขียว อำเภอบ้าน จังหวัด ราชบุรี	
ราว 2440	อำเภอเขาย้อย จังหวัดเพชรบุรี	ดอนตาล อำเภอบ้านโป่ง จังหวัดราชบุรี, ดอนทราย จังหวัดนครปฐม	
ราว 2440	จังหวัดเพชรบุรี	ดอนทอง อำเภอกำแพงแสน จังหวัดนครปฐม	
ราว 2440	จังหวัดเพชรบุรี	ดอนมะนาว อำเภอสองพี่น้อง จังหวัดสุพรรณบุรี	
ราว 2440	จังหวัดเพชรบุรี	อำเภอเมือง จังหวัด นครสวรรค์	
ราว 2440	จังหวัดราชบุรี, จังหวัดเพชรบุรี	คลองเกษม อำเภอชุมแสง จังหวัดนครสวรรค์	ราว 20 ครอบครัว
ราว 2460	อำเภอกำแพงแสน จังหวัด นครปฐม, อำเภอสองพี่น้อง จังหวัดสุพรรณบุรี	หนองเนิน อำเภอท่าตะโก จังหวัดนครสวรรค์	
ราว 2460	จังหวัดเพชรบุรี	จังหวัดพิจิตร	จะไปหนองเนิน อำเภอท่าตะโก นครสวรรค์ แต่ลง รถไฟผิดสถานี
ราว 2460	ดอนมะเกลือ อำเภอสองพี่น้อง จังหวัดสุพรรณบุรี	อำเภอบางระกำ จังหวัด พิษณุโลก	
ราว 2460	ห้วยทราย, บางกุ้ง จังหวัด สุพรรณบุรี	ห้วยกระได อำเภอบางระกำ จังหวัดพิษณุโลก	
ก่อน 2469	จังหวัดสุพรรณบุรี	น้ำเรือ อำเภอองไกรลาศ จังหวัดสุโขทัย	

พุทธศักราช	อพยพจาก	อพยพไปที่	หมายเหตุ
2469	ทับคาง อำเภอเขาย้อย จังหวัดเพชรบุรี	น้ำเรือ่ง อำเภอกงไกรลาศ จังหวัดสุโขทัย	
2470	ดอนมะเกลือ อำเภออุททอง จังหวัดสุพรรณบุรี	อำเภอบางระกำ จังหวัดพิษณุโลก	
2470	เวียงคอย อำเภอเมือง จังหวัดเพชรบุรี	พื้นที่ต่าง อำเภอบางระกำ จังหวัดพิษณุโลก	
ราว 2470	บ้านดอน อำเภออุททอง จังหวัดสุพรรณบุรี	ห้วยยาง อำเภอห้วยกระเจา จังหวัดกาญจนบุรี	
ราว 2470	อำเภอเขาย้อย จังหวัดเพชรบุรี	เกาะแรต อำเภอบางเลน จังหวัดนครปฐม	
ราว 2470-2475	หนองพลับ อำเภอเมือง จังหวัดเพชรบุรี	ตาลเจ็ดยอด อำเภอสามร้อยยอด จังหวัดประจวบคีรีขันธ์	
ราว 2475	เชียงคำ สาธารณรัฐประชาธิปไตยประชาชนลาว	บ้านนาป่าหนาด อำเภอเชียงคาน จังหวัดเลย	
ราว 2475	จังหวัดเพชรบุรี	หนองเนิน อำเภอท่าตะโก จังหวัดนครสวรรค์	
ราว 2480	จังหวัดเพชรบุรี ภาคใต้	น้ำสาตกลาง อำเภอหนองบัว จังหวัดนครสวรรค์	
ราว 2480	ดอนทอง อำเภอกำแพงแสน จังหวัดนครปฐม	บัวยาง อำเภอวชิรขันธ์ จังหวัดพิจิตร	อพยพพร้อมชาวพวน ด้วยเกวียน 106 เล่ม
ราว 2480	อำเภอชุมแสง จังหวัดนครสวรรค์	อำเภอบรรพตพิสัย จังหวัดนครสวรรค์	
2480-2490	หัวถนน อำเภอดอนตูม จังหวัดนครปฐม	อำเภอบางเลน และอำเภอกำแพงแสน จังหวัดนครปฐม, จังหวัดสุพรรณบุรี, จังหวัดกำแพงเพชร, จังหวัดพิจิตร	
2481	สระสี่มุม อำเภอกำแพงแสน จังหวัดนครปฐม	อำเภอบรรพตพิสัย จังหวัดนครสวรรค์	
2488	จังหวัดเพชรบุรี	ไผ่สิงห์ อำเภอชุมแสง จังหวัดนครสวรรค์	5-6 ครอบครัว
2488-2491	จังหวัดเพชรบุรี, จังหวัดราชบุรี, สระสี่มุม อำเภอกำแพงแสน จังหวัดนครปฐม	ไผ่สิงห์ อำเภอชุมแสง จังหวัดนครสวรรค์	
2490-2500	จังหวัดเพชรบุรี, จังหวัดราชบุรี และจังหวัดนครปฐม	สะพานสอง อำเภอบ้านนาสาร จังหวัดสุราษฎร์ธานี	
2492	วังหยา อำเภอเมือง จังหวัด	วังน้ำ อำเภอคลองขลุง	

พุทธศักราช	อพยพจาก	อพยพไปที่	หมายเหตุ
	นครสวรรค์	จังหวัดกำแพงเพชร	
2493	ดอนมะเกลือ อำเภอบางระกำ จังหวัดสุพรรณบุรี	คูขวาง อำเภอบางระกำ จังหวัดพิษณุโลก	
ก่อนและราว 2495	จังหวัดเพชรบุรี	ตำบลไผ่รอบ อำเภอโพธิ์ ประทับช้าง จังหวัดพิจิตร	
ราว 2495	สระสี่มุม อำเภอกำแพงแสน จังหวัดนครปฐม	อำเภอบ่อพลอย จังหวัด กาญจนบุรี	
ราว 2495	ดอนมะนาว อำเภอสองพี่น้อง จังหวัดสุพรรณบุรี	น้ำเรื่อ อำเภอกงไกรลาศ จังหวัดสุโขทัย	
2495	จังหวัดสุพรรณบุรี	วังน้ำ อำเภอกลองขลุง จังหวัดกำแพงเพชร	
2495	ห้วยท่าช้าง อำเภอเขาย้อย จังหวัดเพชรบุรี	อำเภอลาดยาว จังหวัด นครสวรรค์	
2496	พันต่าง อำเภอบางระกำ จังหวัด พิษณุโลก	คลองยาง อำเภอเมือง จังหวัดสุโขทัย	
2499	ไผ่สิงห์, คลองหอม อำเภอชุมแสง จังหวัดนครสวรรค์	น้ำสาตกลาง อำเภอหนองบัว จังหวัดนครสวรรค์	
2499	จังหวัดนครสวรรค์	วังน้ำ อำเภอกลองขลุง จังหวัดกำแพงเพชร	
ราว 2500	ดอนยายหอม จังหวัดนครปฐม	ยางแขวนคู อำเภอบางระกำ จังหวัดพิษณุโลก	
ราว 2500	หนองปรัง อำเภอเขาย้อย จังหวัดเพชรบุรี	ห้วยยาง อำเภอทับสะแก จังหวัดประจวบคีรีขันธ์	
ราว 2500	หนองปรัง, ทับคาง อำเภอ เขาย้อย จังหวัดเพชรบุรี	ห้วยไผ่ อำเภอทับสะแก จังหวัดประจวบคีรีขันธ์	
ราว 2500	สระสี่มุม อำเภอกำแพงแสน จังหวัดนครปฐม	โคกตาหอม อำเภอบาง สะพาน จังหวัด ประจวบคีรีขันธ์	
ราว 2500	อำเภอบางเลน จังหวัดนครปฐม	ทุ่งเกวียน อำเภอเคียนซา จังหวัดสุราษฎร์ธานี	
2500-2504	จังหวัดนครปฐม, จังหวัดราชบุรี, จังหวัดสุพรรณบุรี	ไทรงาม, ท่าสะท้อน อำเภอ พุนพิน จังหวัดสุราษฎร์ธานี	
ราว 2503	ห้วยท่าช้าง อำเภอเขาย้อย, วัง ตะโก อำเภอเมือง จังหวัด เพชรบุรี	นิคมฯ จังหวัดประจวบคีรีขันธ์ อำเภอเมือง จังหวัด ประจวบคีรีขันธ์	
ราว 2503	เขาอีโก้ อำเภอเขาย้อย จังหวัด เพชรบุรี	หนองตลาด อำเภอกุยบุรี จังหวัดประจวบคีรีขันธ์	

พุทธศักราช	อพยพจาก	อพยพไปที่	หมายเหตุ
ราว 2505	อำเภอสองพี่น้อง จังหวัด สุพรรณบุรี	คูขวาง อำเภอบางระกำ จังหวัดพิษณุโลก	
ราว 2505-2510	อำเภอกำแพงแสน จังหวัด นครปฐม	ด่านทับตะโก อำเภอจอมบึง จังหวัดราชบุรี	
2506	อำเภอกำแพงแสน จังหวัด นครปฐม	หนองกระทิง อำเภอ ขามเฒ่าลี้บุรี จังหวัด กำแพงเพชร	
2509	ดอนทอง อำเภอกำแพงแสน จังหวัดนครปฐม	คูยายง อำเภอบางระกำ จังหวัดพิษณุโลก	
2510	ห้วยทราย (หนองโสน) จังหวัด เพชรบุรี	อำเภอวังทอง จังหวัด พิษณุโลก, จังหวัดพิจิตร	
2510	ห้วยทราย (หนองโสน), อำเภอ บ้านลาด จังหวัดเพชรบุรี	นิคมท่าแซะ อำเภอท่าแซะ จังหวัดชุมพร	6 ครอบครัว
2510	อำเภอบางเลน จังหวัดนครปฐม	วังปลา อำเภอจอมบึง จังหวัด ราชบุรี	
2511	ห้วยท่าช้าง, เขาย้อย, หนองปรัง อำเภอเขาย้อย จังหวัดเพชรบุรี	นิคมท่าแซะ อำเภอท่าแซะ จังหวัดชุมพร	
2518	เชียงคำ สาธารณรัฐลาว	บ้านนาป่าหนาด อำเภอ เชียงคาน จังหวัดเลย	
2518	อำเภอท่าตะโก จังหวัด นครสวรรค์	อำเภอลองลาน จังหวัด กำแพงเพชร	
ราว 2530	ไทรงาม อำเภอพุนพิน จังหวัด สุราษฎร์ธานี	ทำเนียบ อำเภอคีรีรัฐนิคม จังหวัดสุราษฎร์ธานี	

ประวัติชุมชนไทยทรงดำ บ้านตลาดควาย ตำบลจอมบึง อำเภोजอมบึง จังหวัดราชบุรี



วันที่ 29 เมษายน 2557 สำนักศิลปวัฒนธรรมได้ประชุมกลุ่มสอบถามข้อมูลชุมชนไทยทรงดำที่วัดวาปีสุทธาวาส อำเภोजอมบึง จังหวัดราชบุรี คุณเบญจมาศ ยอดพิกุล และปราชญ์ท้องถิ่นบ้านตลาดควายจำนวน 10 คนให้ความรู้ในเรื่องเพลงรำโทน การแต่งกาย อาหาร และภาษา เป็นแนวทางเบื้องต้นที่ทำให้เกิดความตื่นตัวในการร่วมมือที่จะเผยแพร่ศิลปวัฒนธรรมของชุมชนตนเอง



ปราชญ์ท้องถิ่นบ้านตลาดควายจำนวน 10 คนที่มีความรู้ในเรื่องเพลงรำโทน การแต่งกาย อาหาร และภาษา

คุณเบญจมาศ ยอดพิกุลได้เขียนประวัติการตั้งถิ่นฐานของชาวไทยทรงดำบ้านตลาดควาย ตำบลจอมบึง อำเภोजอมบึง จังหวัดราชบุรีให้กับสำนักศิลปะและวัฒนธรรมเมื่อวันที่ 6 มิถุนายน 2557 รายละเอียดมีดังนี้

ถิ่นฐานเดิมของชาวไทยทรงดำที่นี้อยู่ที่บ้านดอนคลัง อำเภอดำเนินสะดวก จังหวัดราชบุรี ซึ่งในวันหนึ่งคุณทวดฮอด ลิมกลีน (บรรพบุรุษชั้นที่ 1 ได้เสียชีวิตเมื่ออายุ 103 ปี) ได้เดินทางมาเที่ยวตอนกบบริเวณทุ่งจอมบึง จึงมองเห็นว่าที่ดินบริเวณนี้น่าจะมาจับจองที่ทำมาหากินและเป็นที่จะปลูกบ้านเรือนเพื่อเป็นที่อยู่อาศัย เพราะมีบริเวณใกล้หนองน้ำจอมบึง

ทวดฮอด ลิมกลีนจึงมาจับจองที่ดิน และต่อมาก็ตามกันมาอีกหลายครอบครัว เช่น ตระกูลวิลาทอง

(ได้มอบที่ดินบางส่วนให้วัวควายป่า) และตระกูลจันทรสอน ต่อมาก็มียุคค้ามาซื้อวัวควายที่หนองน้ำท้ายหมู่บ้าน จึงเรียกที่ตรงที่ซื้อขายวัวควายกันว่า “หนองตลาดควาย” และมีศาลเจ้าพ่อองค์ ฟอนิล ให้ชาวบ้านกราบไหว้บูชาในหมู่บ้าน ต่อมาก็เรียกชื่อ “หมู่บ้านตลาดควาย”

ลูกหลานของทวดฮอด สีมกสิน ได้แก่ ปู่มาก สีมกสิน (บรรพบุรุษชั้นที่ 2), พ่อตัน สีมกสิน (บรรพบุรุษชั้นที่ 3 ปัจจุบันอายุ 89 ปี), นายบุญช่วย ทับไว (บรรพบุรุษชั้นที่ 3 ปัจจุบันอายุ 87 ปี) และนางปิ่น สุทธิพงษ์ (บรรพบุรุษชั้นที่ 3 ปัจจุบันอายุ 87 ปี)

สำหรับชาวไทยทรงดำ บ้านตลาดควายที่ถูกเด็กๆ เรียกลุง ป้า น้า อา นั้น ถือเป็นรุ่นเหลน (บรรพบุรุษชั้นที่ 4) ของชุมชนไทยทรงดำ บ้านตลาดควาย



ศูนย์การเรียนรู้วัฒนธรรมไทยทรงดำ บ้านหัวเขาจีน ตำบลห้วยยางโทน อำเภอปากท่อ จังหวัดราชบุรี
(ที่มาของภาพ: ปุณย์จรรย์ สรสีสม)



ภูมิปัญญาของคนไทยทรงดำในการจักสานภาชนะเครื่องใช้ ตั้งแสดงในศูนย์การเรียนรู้วัฒนธรรมไทยทรงดำ บ้านหัวเขาจีน ตำบลห้วยยางโทน อำเภอปากท่อ จังหวัดราชบุรี (ที่มาของภาพ: ปุณย์จรรย์ สรสีสม)



การประชุมกลุ่มครั้งนี้ได้รับความร่วมมือจากคุณวีณา สุขอยู่ และปราชญ์ท้องถิ่นบ้านหัวเขาเงินจำนวน 10 คน
ที่มีความรู้ในเรื่องอาหาร ภาษา การอินกอนฟอนแคน การอยู่ขวง การทอผ้าและเลี้ยงหนอนไหม
และการประกอบพิธีเสน (เช่นไหว้)



เมื่อวันที่ 13 พฤษภาคม 2557 สำนักศิลปวัฒนธรรมได้สำรวจข้อมูลกลุ่มชาติพันธุ์ไทยทรงดำที่บ้านพื้วัฒนาและพื้พล สุขอยู่, ลุงพัน สุขอยู่และพื้ศรีไพร นันทกิจ บ้านบ้านหัวเขาเงิน ตำบลห้วยยางโทน อำเภอบางท้อ จังหวัดราชบุรี



สำนักศิลปะและวัฒนธรรมได้สอบถามรายละเอียดวิถีชีวิตชาวไทยทรงดำที่บ้านลุงพัน สุขอยู่



ลุงพัน สุขอยู่ หมอเสนผู้ประกอบพิธีเซ่นไหว้มีความสามารถในการจักสานกะเหล็บ



บ้านลวารูปแบบไทยทรงดำของพีศรีไพร นันทกิจ ที่บ้านหัวเขาจีน ตำบลห้วยยางโทน

ประวัติชุมชนไทยทรงดำ บ้านหัวเขาจีน ตำบลห้วยยางโทน อำเภอปากท่อ จังหวัดราชบุรี

ชุมชนไทยทรงดำที่อำเภอปากท่อ อาศัยอยู่ใน 2 ตำบล คือ (1) ตำบลห้วยยางโทน และ (2) ตำบลทุ่งหลวง ชุมชนไทยทรงดำที่บ้านหัวเขาจีน ส่วนใหญ่ย้ายมาจากอำเภอเขาย้อย จังหวัดเพชรบุรี อันเนื่องจากพื้นที่ของบ้านหัวเขาจีนทางทิศใต้จะอยู่ติดกับอำเภอเขาย้อย จังหวัดเพชรบุรี สันนิษฐานว่าไทยทรงดำบ้านหัวเขาจีนมีประวัติชุมชนประมาณ 90 ปี (นับช่วงเวลาจนถึงปัจจุบัน)

นิทานสำเนาจีนเล่าไปชนเขาอีปิด แล้วเอียงไปล้มตรงอุ้ตะเกานนั้นเป็นตำนานที่อธิบายที่มาของชื่อบ้านหัวเขาจีน อีกที่มาหนึ่งของการอธิบายชื่อหัวเขาจีนมาจากรูปสัณฐานของยอดเขาหรือหัวเขาของบ้านหัวเขาจีนนั้นมีโชดหินรูปร่างคล้ายหญิงจีนสวมหมวกเจ็ก

ไทยทรงดำหรือผู้ลาวชุดแรกๆที่ได้เข้ามาตั้งถิ่นฐานในชุมชนหัวเขาจีนนั้นได้เข้ามาอยู่ในตำบลวังมะนาว ในหมู่บ้านที่ 8 (เดิม) ซึ่งขณะนี้แยกไปเป็นหมู่ที่ 1 ตำบลห้วยยางโทน อำเภอปากท่อ จังหวัดราชบุรี (บ้านหัวเขาจีน) นำโดย **อู่แสง (เลียบ) ต้นตระกูล กุมกร** ซึ่งย้ายมาจากบ้านหนองเข้ **อู่ฮัก (สอง) ต้นตระกูล กลิ่นสุคนธ์** ย้ายมาจากบ้านเขาย้อย **ปุ่หอม (ไว) ต้นตระกูล มหาพล** ย้ายมาจากบ้านบางเค็ม (คำว่าอู่ หมายถึง ปู่ อู่แสง คือ ปู่แสง คนไทยทรงดำ (ผู้ลาว) จะเรียกคำแทนตัวบุคคลโดยเรียกชื่อบุตรคนแรกแทนชื่อจริง เช่น อู่เลียบ อู่สอง ส่วนย่า ตรงกับคำว่า “อู่” เรียกเช่นเดียวกับ “อู่”)

ช่วงที่ครอบครัวของทั้ง 3 ท่านที่กล่าวถึงข้างต้นมาอยู่ที่บ้านหัวเขาจีนใหม่ๆ พื้นที่แถบนั้นยังเป็นป่ารกร้างว่างเปล่า เป็นป่ารกชัฏ มีไม้เนื้อใหญ่นานาพันธุ์ ตลอดจนสรรพสัตว์นานาชนิด ได้แก่ เสือ ช้าง เก้ง นกยูง นกเงือก นกกาก้าง เป็นต้น บุคคลเหล่านี้ต่างห้กล้างถางพงเพื่อทำนาปลูกข้าว ปลูกพืชผลเอาไว้กิน หาเผือก หามัน หากล่อยซึ่งมีอยู่อุดมสมบูรณ์ ตามลำห้วยหนองก็มีปลาอยู่อย่างมากมาย หากินได้ไม่เดือดร้อน แต่เนื่องจากพื้นที่เป็นป่าและห่างไกลความเจริญ ประกอบกับความเชื่อเรื่องโชคลางภูติผี คราวเจ็บไข้ได้ป่วยก็รักษาตนเองด้วยยากลางบ้าน สมุนไพร และคาถาอาคมตามที่รู้ที่เรียนมา ความเจ็บป่วยน้อยก็หายคลายลง แต่ที่อาการหนัก น้อยคนที่จะรอด โดยเฉพาะเมื่อมีการเจ็บป่วยเป็นไข้ป่า (มาลาเรีย) และ “โรคห้า” ซึ่งในระยะหลังๆเมื่อมีครอบครัวอพยพกันมาอยู่ พวกนี้ล้มตายบ้าง ก็ต้องโยกย้ายไปอยู่ที่อื่น ส่วนที่ยังคงอยู่ที่เดิมก็มีอยู่มาก และอยู่มาจนตราบเท่าทุกวันนี้

การสำรวจข้อมูลชุมชนชาติพันธุ์ไทยทรงดำ บ้านดอนคา ตำบลดอนคา อำเภอบางแพ จังหวัดราชบุรี



ศูนย์วัฒนธรรมไทยทรงดำ บ้านดอนคา อำเภอบางแพ จังหวัดราชบุรี



การประชุมกลุ่มย่อยชาวไทยทรงดำ บ้านดอนคา อำเภอบางแพ จังหวัดราชบุรี



ไหปลาหฺละ (ปลาร้า) การถนอมอาหารพื้นบ้านของชาวไทยทรงดำบ้านป่าไผ่ฉิมพลี ปั่นทอง บ้านดอนคา

ประวัติชุมชนไทยทรงดำ บ้านดอนคา ตำบลดอนคา อำเภอบางแพ จังหวัดราชบุรี

ประชากรในตำบลดอนคา 80% เป็นชาวไทยทรงดำ พื้นที่แห่งนี้มีประวัติชุมชนร่วม 170 ปี บรรพบุรุษย้ายมาจากจังหวัดเพชรบุรี ที่วัดดอนพรหม บ้านดอนคา ทางวัดร่วมกับชุมชนและหน่วยงานรัฐ ร่วมสร้างศูนย์วัฒนธรรมไทยทรงดำขึ้น โดยได้รับความช่วยเหลือจากพระครูถาวรวิหารการ เจ้าอาวาสวัดดอนพรหม ซึ่งท่านก็มีเชื้อสายไทยทรงดำเช่นกัน

การสำรวจข้อมูลชุมชนชาติพันธุ์ไทยทรงดำ บ้านดอนคลัง ตำบลดอนคลัง อำเภอดำเนินสะดวก จังหวัดราชบุรี



พื้นที่ศึกษาบ้านดอนคลัง อำเภอดำเนินสะดวก จังหวัดราชบุรี



การประชุมกลุ่มย่อยชาวไทยทรงดำ บ้านดอนคลัง อำเภอดำเนินสะดวก จังหวัดราชบุรี



ครัวเรือนของบ้านป่าไผ่ พวกยะ บ้านดอนคลัง อำเภอดำเนินสะดวก จังหวัดราชบุรี

ประวัติชุมชนไทยทรงดำ บ้านดอนคลัง ตำบลดอนคลัง อำเภอดำเนินสะดวก จังหวัดราชบุรี

สมัยรัชกาลที่ 3 ราวปี พ.ศ.2400 ชาวไทยทรงดำเมืองเพชรบุรีกลุ่มหนึ่ง นำโดยเพี้ยหุนและพรรคพวก ต้องการที่จะกลับบ้านเกิดจึงอพยพขึ้นทางเหนือแต่เนื่องจากเข้าฤดูฝนจึงต้องแวะพัก แต่เนื่องจากพื้นที่มีความอุดมสมบูรณ์จึงตั้งบ้านเรือนปักหลักที่บ้านดอนคลัง บางพวกก็ไปตั้งบ้านเรือนแถวบ้านดอนข่อย บ้านตาลเรียง บ้านบัวงาม หรืออาจเลยขึ้นไปถึงจังหวัดนครปฐมและจังหวัดอื่นๆ ถิ่นที่ตั้งบ้านเรือนในตำบลดอนคลัง ได้แก่ บ้านโคกตบเป็ด บ้านโคกกลาง และบ้านดอนคลัง หรือบ้านหมู่ที่ 1-4 ประชาชนในตำบลดอนคลังประมาณ ร้อยละ 80 เป็นผู้ที่มีเชื้อสายไทยทรงดำ ต่อมาเพี้ยหุนได้รับเลือกตั้งเป็นกำนันคนแรกของตำบลดอนคลัง เพี้ยหุน เป็นต้นตระกูล "หุยหุน" ซึ่งเป็นนามสกุลที่ยังมีอยู่ในตำบลดอนคลังและตำบลใกล้เคียงและนอกจากนี้แล้วยังมีนามสกุลอื่นๆเช่น สอนเรียน หวังปัด ปีบัว (ปีบัว)