

๔. ที่อยู่อาศัย และวิถีชีวิตของชาวไทยกะเหรี่ยง

๑. ที่อยู่อาศัย

การพิจารณาบ้านของชาวไทยกะเหรี่ยงสามารถสะท้อนวัฒนธรรม และเข้าใจชีวิตความเป็นอยู่ได้เป็นอย่างดี บ้านแบบกะเหรี่ยงเป็นเรือนเครื่องผูก โครงสร้างส่วนใหญ่เป็นไม้ไผ่ การมุงหลังคาใช้วัสดุมุงหลายอย่างประกอบกัน เช่น ใบแฝก ใบไผ่ ใบค้อ ใบละ (คล้ายใบต้นหมาก) และใบตองตึง ส่วนหลังคาที่ต่อออกไปเป็นปีกนกนั้น มักจะมุงด้วยไม้ไผ่ผ่าซีกโดยจะเรียงสลับกัน บริเวณจั่วบ้านมักมุงด้วยใบค้อเป็นส่วนใหญ่ และไม้ป่านลมายาวยื่นไขว้กันคล้ายเขาควาง

บ้านของชาวไทยกะเหรี่ยงนั้นขึ้นไปที่สูงชันไปที่ช่วงบันไดแล้วจะพบชายเรือนที่ไม่มีหลังคาเป็นลานกว้างไว้สำหรับตากข้าว หรือไว้ใช้ประโยชน์อื่น ๆ เรียกว่า บึงลั้งคุด ระดับพื้นบ้านจะมี ๒ ระดับ ระดับแรกไว้สำหรับรับแขกที่มาเยือนเรียกว่า ชิฉิ่ง และระดับต่อไปจะสูงกว่าระดับแรกแต่ไม่มากนักเป็นการให้เกียรติแขกที่มาเยือนนอนพักผ่อน และต่อมาเป็นที่นอนของเจ้าของบ้าน ผู้มาเยือนไม่สามารถเข้าไปได้ จะเป็นการผิดผีเรียกว่า เตาะพลั้ง และต่อไปจะมีครัวระดับของพื้นจะเท่ากับ บึงลั้งคุด และยุ้งข้าวเรียกว่า พลั้งถุ

เนื่องจากบ้านเรือนของกะเหรี่ยงยกพื้นสูงจากพื้นดินมากพื้นที่ใต้ถุน จึงสามารถมาใช้ประโยชน์มากมาย สามารถป้องกันจากสัตว์ร้ายและสามารถเก็บข้าวเปลือกที่เก็บเกี่ยวมาได้ แต่บางแห่งมีการสร้างเป็นยุ้งข้าวต่างหากจากตัวบ้าน นอกจากนี้บริเวณใต้ถุนยังสามารถเก็บพื้นได้เป็นจำนวนมาก และเป็นพื้นที่หญ้าสดด้วย และในบริเวณใต้ถุนนี้ยังมีครกกระเดื่องที่ไว้สำหรับตำข้าว



ลักษณะบ้านของชาวไทยกะเหรี่ยงมีการปรับเปลี่ยนหลังคาเป็นสังกะสีเพื่อความคงทน
ภาพถ่าย ณ ศูนย์วัฒนธรรมไทยกะเหรี่ยงอำเภอบ้านคา วันที่ ๔ สิงหาคม ๒๕๕๗



ลักษณะบ้านของไทยกะเหรี่ยง
ภาพถ่าย ณ บ้านผาปก อำเภอสวนผึ้ง วันที่ ๑ กันยายน ๒๕๓๙
(ที่มาภาพ : สุรินทร์ เหลือลมัย)



ลักษณะบ้านของไทยกะเหรี่ยง
ภาพถ่าย ณ บ้านบ่อหวี อำเภอสวนผึ้ง วันที่ ๒๐ สิงหาคม ๒๕๔๘

๒. ยุงข้าว

ชาวไทยกะเหรี่ยงจะมีวิธีเก็บรักษาข้าวไว้ได้นานโดยไม่มีแมลงทำลายได้และควบคุมอุณหภูมิภายในให้คงที่ ยุงข้าวของชาวไทยกะเหรี่ยงมี ๒ แบบ คือ

แบบที่ ๑ จะมีลักษณะคล้ายบ้านมีเสาสี่ต้นยกสูง ไม่มีประตูเข้า จากการสอบถามชาวไทยกะเหรี่ยงบอกว่า สาเหตุที่ไม่มีประตูเพราะป้องกันขโมยที่จะมาขโมยข้าว วิธีที่จะเข้าไปเอาต้องไต่บันไดป็นเข้าช่องลงข้างในก็จะมีบันไดอีกทอดหนึ่งเอาไต่ลงไปเอาข้าว

แบบที่ ๒ จะมีลักษณะคล้ายกับโถงม้งกรแต่มีขนาดใหญ่อยู่ติดพื้นดิน ไม่มีประตูทางเข้า จากคำบอกเล่าของชาวไทยกะเหรี่ยงก็เหมือนกับแบบที่ ๑ คือเอาไต่ป้องกันขโมย วิธีการที่จะเอาข้าวก็คือต้องไต่ตามปล้องไม้ไผ่ที่เอามาตอกเข้ากับบันไดซึ่งมีขนาดเล็กมาก ถ้าไม่สังเกตดีๆก็看不见 ไต่ขึ้นไปข้างบนสุด ก็จะมีรูทางเข้ายุงข้าว ภายในก็จะมีบันไดเอาไต่ขึ้นไปขึ้นลง

วัสดุธรรมชาติที่นำมาทำยุงข้าว ได้แก่ ไม้ไผ่ ไม้รวก ขี้วัวสด ดินเหนียว และรำกล้วย

วิธีทำ นำขี้วัวสดมาคลุกกับดินเหนียวผสมให้เป็นเนื้อเดียวกัน ชาวไทยกะเหรี่ยงจะใช้วิธีการเหยียบให้เข้ากัน เพิ่มรำเล็กน้อย เพื่อความเหนียวแล้วนำไปทาด้านในของยุงข้าวให้หนาแล้วปล่อยให้แห้งเมื่อแห้งแล้วก็นำข้าวเปลือกมาบรรจุใส่

ความเชื่อเกี่ยวกับสิ่งของที่บนยุงข้าว มีดังนี้

๑. รวงข้าว ที่ได้จากการเก็บเกี่ยว แล้วเลือกเอารวงสวยๆ มาเป็นตัวแทนแม่โพสพ มีความเชื่อว่าจะช่วยรักษาข้าวให้เจริญงอกงามต่อไป

๒. หินสีขาว ๙ เม็ด มีความเชื่อว่าจะให้ความเย็น ความร่มรื่นเป็นสุข

๓. ใบขนุน และใบคูณ มีความเชื่อว่าจะการค้าชูดหนุนให้เจริญรุ่งเรือง

๔. เคียว เป็นการให้ความเคารพบุญคุณที่ใช้งานหนักในการเก็บข้าว

ของทั้งสี่อย่างนี้ชาวไทยกะเหรี่ยงจะนำเอามารวมกันแล้วเอาไปแขวนไว้บนยุงข้าวตามจารีตประเพณีความเชื่อที่สืบทอดมาช้านาน ที่เชื่อว่าเป็นการรักษาพืชพันธุ์ธัญญาหารให้อุดมสมบูรณ์ในฤดูที่ต้องทำไร่ ทำนา ครั้งต่อไป

๓. การทำนาและการทำไร่

แรกเริ่มเดิมทีชาวไทยกะเหรี่ยงจะปลูกข้าวกินเองไม่ต่างจากคนไทย แต่ก็ต้องเปลี่ยนแปลงไปตามยุคสมัย อันเนื่องมาจากความเจริญก้าวหน้าและการเปลี่ยนแปลงในหลายๆ ปัจจัย ปัจจุบันชาวไทยกะเหรี่ยงส่วนใหญ่จึงเป็นเพียงผู้บริโภคเท่านั้น อุปกรณ์และเครื่องมือการผลิตจึงหมดบทบาทลง อุปกรณ์สีข้าว นวดข้าวจึงไม่ค่อยพบเห็นแล้วในปัจจุบัน แต่ก็พอจะหลงเหลืออยู่บ้าง การทำนาของชาวไทยกะเหรี่ยงจะมีวิธีผลิต ๒ ลักษณะ คือ

๑. การทำนาพื้นล่าง เป็นนาในที่ลุ่มเป็นที่ๆ อยู่ใกล้ๆ ลำห้วย เพราะมีพื้นที่ราบสามารถกักน้ำได้ก็จะทำนา ดินค่อนข้างจะเหนียวปนทราย ปัจจุบันถูกเปลี่ยนเป็นไร่อ้อยเป็นส่วนใหญ่ ส่วนที่เหลือก็เป็นนาข้างบึงเป็นเล็กน้อย วิธีปลูกจะเป็นนาดำ ขั้นตอนในการผลิตต่างๆ ก็เหมือนการทำนาโดยทั่วไปของภาคกลาง

๒. การทำนาในที่สูง หรือการปลูกข้าวไร่ จะแปลกไปจากการทำนาโดยทั่วไปตั้งแต่การเตรียมดิน การเลือกบริเวณที่จะปลูกก็จะใช้ที่ราบตามเชิงเขาหรือที่ดอนจะไม่ไถดิน เพียงแต่จะตัดต้นไม้ออกเผาหญ้าและกิ่งไม้ให้โล่งเตียนก็ทำการขุดหลุม แล้วหยอดเมล็ดพันธุ์ได้เลย

การขุดหลุมจะใช้เสียม (ถ้อง) มีด้ามยาวเป็นด้ามไม้ไผ่หรือไม้รวกยาวประมาณสองวา โดยใช้แรง

ชุดเพียงครั้งเดียวด้ามเสียมที่ยาวก็จะเกิดแรงตืดให้หลุมหน้าดินเปิด จังหวะการเกิดหลุมจะเกิดขึ้นพร้อมกับการก้าวเดิน

คนหยอดก็จะเดินตามโดยถึงกระบอกริมไม้ไผ่ (บั้งผ่อง) เจาะรูให้เมล็ดข้าวไหลลงหลุมที่ขุดไว้ พอสมควรก็ปิดปากกระบอกริม คนสุดท้ายเดินตามหลังก็จะเป็นคนกลบหลุมโดยใช้เท้า ดังนั้นการปลูกข้าวไร่ของชาวไทยกะเหรี่ยงจะรวดเร็วมากใช้เวลาเพียงเล็กน้อย ไม่ต้องรดน้ำอาศัยเพียงน้ำฝนจากธรรมชาติเพียงอย่างเดียว ด้วยเหตุดังกล่าวเป็นอีกปัจจัยหนึ่งที่ชาวไทยกะเหรี่ยงหลายครอบครัวต้องเปลี่ยนมาทำข้าวไร่ เพราะในระยะ ๑๐ - ๒๐ ปี ที่ผ่านมาเกิดปัญหาฝนทิ้งช่วง หรือไม่ตกต้องตามฤดูกาลมาตลอด โดยปกติการหยอดข้าวจะทำในช่วงเดือน ๗-๘ โดยจะเตรียมพื้นที่ในช่วงเดือน ๖ และจะเก็บเกี่ยวในเดือน ๑๒

การเลือกพันธุ์ข้าวของชาวไทยกะเหรี่ยงเป็นพันธุ์ที่มีเฉพาะสำหรับการปลูกพืชไร่เพราะต้องใช้น้ำน้อย ทนต่อความแห้งแล้ง มีชื่อเฉพาะ อาทิ “บั้งอั้ง เจ่งผั่วคู้” แปลเป็นภาษาไทยได้ว่าข้าวคัดพันธุ์ใหญ่ และพันธุ์ “เอ่ยวองฟั้งคู้” แปลเป็นไทยได้ว่าข้าวพันธุ์เล็ก และยังมีพันธุ์อื่นๆ อีก ๒-๓ พันธุ์ และเมื่อข้าวรวงได้ ก็จะทำกรนวดข้าวโดยใช้โรงนวดข้าว (เจียงโยบั้ง) จะไม่มีวิธีนวดข้าวเหมือนคนไทยโรงนวดข้าวจะเหมือนบ้าน มีไต้ถุนสูง หลังคามุงแฝกหรือสังกะสี พื้นที่ชั้นบนของโรงนวดข้าวจะใช้ไม้ตีผาต่างๆ เมื่อเหยียบย่ำข้าวเปลือก (บั้ง) ให้ตกลงมาชั้นล่างจะใช้ลำแพน (โคล้) รองรับข้าวที่ตกลงมาจากชั้นบนแล้วใส่โง (ภาชนะคล้ายกระบุงแต่สูงกว่า) แบกกลับบ้าน วิธีการแบกจะใช้หน้าผากคล้องเชือกที่ผูกติดกับตัวโง ตัวโงจะอยู่บนหลังใช้แรงศีรษะ และคอเป็นตัวยกกริยาการยกของในลักษณะนี้ก็เลยเรียก “โง” จะแตกต่างจากชาวมอญที่นิยมยกของหนักไว้บนศีรษะ เมื่อนำกลับมาถึงบ้านแล้วก็จะนำข้าวเปลือกใส่ไว้ในถังข้าว (บั้งฟั้ง) บ้านโบราณของชาวไทยกะเหรี่ยงจึงมีถังข้าวกันทุกบ้าน แต่ในปัจจุบันเนื่องจากไม่ได้ทำนาความจำเป็นที่จะรักษาถังข้าวและโรงนวดข้าวไว้ก็หมดความจำเป็น



“โง” ภาชนะจักสานของชาวไทยกะเหรี่ยง

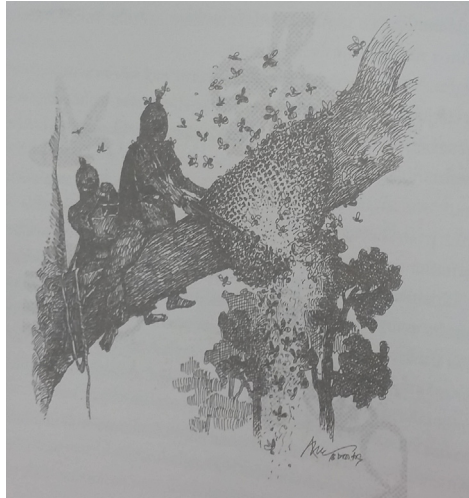
ภาพถ่าย ณ บ้านโป่งกระทิงบน อำเภอบ้านคา วันที่ ๔ สิงหาคม ๒๕๕๗

๔. การตีฝั้ง

ชาวไทยกะเหรี่ยงพื้นที่อำเภอสวนผึ้งเคยมีป่าไม้หนาแน่นสภาพป่าเดิมเป็นป่าเต็งรังผสมป่าไม้สำคัญ คือ ไม้เต็ง, ไม้รัง, ไม้แดง, ไม้ประดู่, ไม้มะค่าแต้ และไม้พื้นล่าง พวกไฟรวก

ยวนฝั้งหรือต้นฝั้ง เป็นต้นไม้ชนิดเดียวที่ฝั้งป่าชอบบินมาเกาะทำรัง ต้นฝั้งที่เติบโตเต็มที่จะมีลำต้นใหญ่ขนาด ๓ - ๔ คนโอบ ความสูงของต้นก็ประมาณตึก ๕ - ๖ ชั้น ดังนั้น จึงมีแมลงฝั้งพากันเข้ามาเกาะ

ทำรังตามกิ่งก้านมากมาย แต่ละต้นนับร้อยรังขึ้นไป แต่ละรังจะมีขนาดของรวงผึ้งตั้งแต่เล็กเท่าฝ่ามือจนถึงเท่ากระดิ่งฝัดข้าว ลดหลั่นกันไปตามช่วงเวลาการทำรังของแต่ละชนิดผึ้ง



การตีผึ้งของชาวไทยกะเหรี่ยงซึ่งเป็นที่มาของชื่ออำเภอสวนผึ้ง
(ที่มาของภาพ: รวบรวมบทความกะเหรี่ยง หน้า ๖๔)

ในอดีตชาวไทยกะเหรี่ยงจะตีผึ้งสองครั้ง ในหนึ่งปี คือช่วงเดือน ๕ และเดือน ๙ คนตีผึ้งจะต้องไม่น้อยกว่า ๓ คน หรือ ๑๐ คน ทั้งนี้ก็ขึ้นกับจำนวนของรังผึ้งว่าจะมากหรือน้อย ช่วงเวลาในการตีผึ้งจะต้องเป็นคืนที่มีดสนิท เพื่อไม่ให้ผึ้งมองเห็นตัวคน จะไม่ตีผึ้งในวันพระ ๘ ค่ำ และ ๑๕ ค่ำ จะเริ่มลงมือในเวลาประมาณ ๓ ทุ่ม อุปกรณ์ในการตีผึ้ง ได้แก่

๑. ค้อน (จะคั้ง) ทำจากแก่นไม้ขนาดใหญ่ แข็งแรงใช้ตอกลิ้มเพื่อเป็นบันไดเหยียบขึ้นตีผึ้ง
๒. ลิ้ม (ท่าเล็) หรือลูกทอย ทำจากไม้ไผ่เหลาให้แหลม ต้นหนึ่งยาวประมาณคืบกว่าเส้นผ่าศูนย์กลางประมาณนิ้วครึ่งถึงสองนิ้ว ใช้ตอกขึ้นตามต้นไม้เพื่อเป็นขั้นบันไดในการต้นขึ้นต้นยวนผึ้ง
๓. ปีบสำหรับใส่น้ำผึ้ง
๔. เถาว์ล้วยหรือเชือกปอหรือหวายสำหรับผูกโยงปีบที่ใส่น้ำผึ้ง โยงให้คนที่อยู่ใต้ต้นผึ้ง

วิธีการตีผึ้ง (สุรเศรษฐ์ บุญเกตุ, ๒๕๓๙) การเตรียมตัวก่อนตีผึ้ง จะต้องอาบน้ำทำความสะอาดทุกคนไม่ให้มีกลิ่นหมักหมมผึ้งจะตอยได้ ขณะลงมือห้ามพูดกันถึงเรื่องกลัวถูกตอยหรือเมื่อถูกตอยก็ห้ามพูดแต่พูดคุยเรื่องอื่นได้ เริ่มลงมือโดยหาผู้ที่แข็งแรงเป็นผู้ปีนขึ้นไปตอกลิ้ม หรือลูกทอย โดยตอกขึ้นไปเรื่อยๆ การตอกแต่ละลูกจะตอกจนกว่าจะตอกไม่เข้าจึงหยุดตอก แล้วแยกตอกลูกทอยตามกิ่งที่มีรังผึ้ง เปรียบเสมือนผู้นำทางให้สมาชิกเดินไปหารังผึ้งให้ง่ายยิ่งขึ้น สมาชิกคนอื่นก็แยกไปตามลูกทอยที่แยกไว้เมื่อถึงรังผึ้งก็ใช้ลิ้มที่ติดตัวขึ้นไปกรีดส่วนที่เป็นน้ำหวานพร้อมโยนลงมาเบื้องล่างโดยใช้เถาว์ล้วย จะต้องมีการช่วยอยู่โคนต้นอย่างน้อย ๒ คน คอยปีบน้ำหวาน ๑ คน และเก็บรังผึ้ง ๑ คน การเก็บรังผึ้งต้องใช้ไม้หรือมีดกรีด หรือเขี่ยตัวผึ้งให้หลุดไป เพื่อจะเอารังผึ้งไปใช้ประโยชน์ด้านอื่น เช่น การทำเทียนไขไว้จุดไฟหรือเป็นเทียนไขใช้ในพิธีอาบน้ामนต์ในวันสงกรานต์

ปัจจุบันสภาพป่าของอำเภอสวนผึ้งเป็นป่าเสื่อมโทรมมาก เนื่องจากถูกลักลอบตัดไม้มาทำให้ความอุดมสมบูรณ์ของป่าลดลง ประกอบกับต้นผึ้งเหลือน้อยมาก ด้วยเหตุนี้จึงส่งผลทำให้เกิดการตีผึ้งหรือการหาน้ำผึ้งของชาวไทยกะเหรี่ยงกลายเป็นตำนานหรือเรื่องเล่าไปในที่สุด